

# CY22 Moterra Neo

Supplement gebruikershandleiding

 **WAARSCHUWING**

**LEES DIT SUPPLEMENT EN JE  
CANNONDALE GEBRUIKERSHANDLEIDING**

Beide documenten bevatten belangrijke veiligheidsinformatie. Bewaar deze documentatie voor toekomstige naslag.

## Veiligheidswaarschuwingen

In dit supplement wordt bepaalde belangrijke informatie op de volgende manier gepresenteerd:



### WAARSCHUWING

Betekent een gevaarlijke situatie die kan leiden tot zwaar letsel of overlijden indien de waarschuwing wordt genegeerd.

### OPMERKING

Betekent dat speciale voorzorgsmaatregelen moeten worden genomen om schade te voorkomen.

De volgende symbolen worden gebruikt in deze handleiding:

| Symbol | Naam  | Omschrijving   |
|--------|---|--|
|        | NGLI-2 synthetisch smeervet                               | NGLI-2 synthetisch smeervet aanbrengen.                          |
|        | Carbon gel  | Carbon gel (frictiepasta) KF115/ aanbrengen                      |
|        | Verwijderbaar schroefdraadborgmiddel, gemiddelde sterkte. | Loctite® 242 (blauw) of een gelijkwaardig borgmiddel aanbrengen. |

---

## Cannondale supplementen

Deze handleiding is een supplement bij je Cannondale gebruikershandleiding.

Dit supplement bevat aanvullende en belangrijke modelspecifieke veiligheidsinformatie plus onderhoudstips en technische informatie. Er kunnen meerdere belangrijke aanvullende handleidingen en supplementen voor jouw fiets beschikbaar zijn. Zorg dat je ze allemaal in bezit krijgt en doorleest.

Neem contact op met je geautoriseerde Cannondale-dealer als je een handleiding of supplement nodig hebt of als je een vraag hebt over je fiets. Je kunt ook contact met ons opnemen via de landelijke/regionale/plaatselijke informatiepunten.

Je kunt Adobe Acrobat PDF-versies van elke handleiding/supplement downloaden van onze website: [www.cannondale.com](http://www.cannondale.com)

## Contact opnemen met Cannondale

### Cannondale USA

Cycling Sports Group, Inc.  
1 Cannondale Way, Wilton CT, 06897, USA  
1-800-726-BIKE (2453)

### CSG Europe (Woudenberg)

Cycling Sports Group Europe B.V.  
Geeresteinselaan 57  
3931JB Woudenberg  
Nederland

### Internationale distributeurs

Bekijk onze website om de juiste Cannondale-dealer in jouw regio te vinden.

## INHOUD

|                                    |              |
|------------------------------------|--------------|
| <b>Veiligheidsinformatie.....</b>  | <b>2-10</b>  |
| <b>Technische informatie .....</b> | <b>11-32</b> |
| <b>Vervangingsonderdelen.....</b>  | <b>33-38</b> |
| <b>Onderhoud .....</b>             | <b>39-40</b> |

## Uw Cannondale-dealer

Om ervoor te zorgen dat je fiets op de juiste manier service en onderhoud krijgt, en dat de betreffende garanties worden gewaarborgd, is het verstandig om alle service- en onderhoudswerk via je geautoriseerde Cannondale-dealer te laten verlopen.

### OPMERKING

Ongeautoriseerde service en onderhoud of vervangende imitatie-onderdelen kunnen leiden tot schade en het vervallen van de garantie.

## VEILIGHEIDSINFORMATIE

### Gebruiksdoel



Het gebruiksdoel van alle modellen is

ASTM CONDITION 4, All-Mountain.

Bij alle ondersteuningsniveaus/modi wordt het vermogen van het aandrijfsysteem geleidelijk minder progressief en stopt op het moment dat de fiets de maximaal toegestane snelheid heeft bereikt. De aandrijfeenheid pakt opnieuw op als de snelheid onder de maximum toegestane snelheid komt zolang de pedalen worden rondgedraaid.

Als het aandrijfsysteem is uitgeschakeld, kun je trappen zoals op een normale fiets. Het aandrijfsysteem zal dan niet ondersteunen.

### Wat is een e-bike?

Elektrische fietsen, ook wel bekend als 'e-bikes' zijn fietsen die zijn uitgerust met een elektrisch trapondersteuningssysteem. Een e-bike is GEEN bromfiets of motorfiets. E-bikes hebben deels dezelfde onderdelen als normale fietsen.

### Wat is een aandrijfsysteem?

Het ondersteuningssysteem bestaat uit een aandrijfeenheid, een accu, een besturingscomputer en diverse elektronische componenten (bedrading, sensoren en schakelaars). Er zijn verschillende soorten aandrijfsystemen voor verschillende gebruiksmogelijkheden en typen fietsen. Evenzo zijn er diverse fabrikanten voor aandrijfsystemen (Shimano, Bosch, Bafang, Yamaha, enz.).

### Hoe werkt een aandrijfsysteem?

Het is belangrijk om te weten dat wanneer het ondersteuningssysteem is ingeschakeld, het aandrijfsysteem alleen vermogen levert als je trapt.

De hoeveelheid ondersteuning die de aandrijf-eenheid levert is afhankelijk van hoeveel pedaalkracht je uitoefent en de ondersteuningsmodus die je hebt ingeschakeld via de controle-eenheid op het stuur. Op het moment dat je stopt met trappen, wordt de ondersteunende aandrijving gestopt.

### WAARSCHUWING

**Zorg dat je begrijpt hoe je fiets en het aandrijfsysteem werkt en wat het gebruiksdoel van beide is. Je fiets op de verkeerde manier gebruiken is gevaarlijk.**

Raadpleeg de Cannondale gebruikershandleiding voor meer informatie over het gebruiksdoel van je fiets en de rijomstandigheden in de ASTM-gebruiksklassen 1 t/m 5.

## Aandrijfsysteem

### WAARSCHUWING

#### INSTRUCTIES VAN DE FABRIKANT

Naast dit supplement moet je ook de instructies van de fabrikanten van de diverse componenten van het aandrijfsysteem lezen en opvolgen.

|                             |                |
|-----------------------------|----------------|
| <b>Aandrijfeenheid</b>      | <b>Accu</b>    |
| <b>Display/Control Unit</b> | <b>Oplader</b> |

De instructies van de fabrikant bevat belangrijke informatie over bediening, service en onderhoud.

## Onderhoud

### WAARSCHUWING

**Dit supplement kan procedures bevatten die meer vergen dan algemene technische kennis en vaardigheden.**

Mogelijk zijn speciale gereedschappen, vaardigheden en kennis vereist. Onjuist uitgevoerde technische werkzaamheden verhogen de kans op ongevallen. Fietsongevallen kunnen ernstig letsel, verlamming of de dood tot gevolg hebben.

**Om de risico's zo veel mogelijk te beperken, raden wij fietseigenaren aan technische werkzaamheden altijd te laten uitvoeren door een geautoriseerde Cannondale-dealer.**

## Geen modificaties

### WAARSCHUWING

**DE FIETS/HET AANDRIJFSYSTEEM OP GEEN ENKELE WIJZE EN OM GEEN ENKELE REDEN MODIFICEREN.**

Modificaties kunnen leiden tot aanzienlijke schade, onjuiste of gevaarlijke gebruiksomstandigheden of het overtreden van wetgeving.

Dealers en eigenaren mogen OP GEEN ENKELE WIJZE de originele componenten van de fiets of het aandrijfsysteem aanpassen, wijzigen of modificeren (bijvoorbeeld de gemonteerde versnellingsverhoudingen aanpassen door montage van andere kettingbladen/cassettes).

Pogingen om de snelheid te "verhogen" of te "hot-rodden" zijn gevaarlijk voor de rijder. Gebruik alleen de voorgeschreven service- en vervangingsonderdelen van Cannondale en/of de fabrikant van de aandrijfeenheid.

## Trailers of kinderzitjes

### WAARSCHUWING

**BEVESTIG GEEN TRAILER OF KINDERZITJE AAN DEZE FIETS.**

**Het bevestigen van een trailer of kinderzitje aan deze fiets kan leiden tot een zwaar ongeval met mogelijk zwaar letsel of kans op overlijden.**

## Bediening

### WAARSCHUWING

#### **Drag altijd een goedgekeurde fietshelm en zoveel mogelijk beschermende uitrusting**

(bijvoorbeeld handschoenen, beschermers en fietsschoenen).

**Belang van oefenen & rijtraining** - Voordat je op deze fiets gaat rijden, is het aan te bevelen om te gaan oefenen op een veilig en afgesloten terrein. Neem de tijd om het bedieningsmechanisme goed onder controle te krijgen en te wennen aan de prestaties. Oefen met de besturing en doe zoveel mogelijk ervaring op om gevaren tijdens het rijden te kunnen vermijden.

**Nooit met 'losse handen' rijden** - Hou je handen aan het stuur tijdens het fietsen. Het stuur loslaten tijdens het rijden betekent dat je de controle kunt verliezen en kunt vallen.

Het ondersteuningsniveau aanpassen tijdens het fietsen: door het ondersteuningsniveau aan te passen tijdens het rijden, zal de acceleratie van de fiets toe- of afnemen. Wees voorbereid op deze verandering in snelheid en reageer op de juiste manier, afhankelijk van de rijomstandigheden (zoals gladde trails, krappe bochten of onstabiele en ongelijke ondergrond). Zet het ondersteuningsniveau op 'eco' (minste ondersteuning) of 'off' voordat je een technische trail afdaal (bijvoorbeeld krappe haarspeldbochten in de afdaling).

**Als de fiets niet gebruikt wordt:** Schakel de aandrijving uit om ongewenst gebruik te voorkomen.

**Rij nooit op de e-bike zonder accu. Zorg dat de accu volledig is opgeladen vóór elke rit zodat je voldoende stroom hebt voor de aandrijving en de verlichting.**

**Geen verlichting of reflectoren verwijderen. Ga niet op de fiets rijden als de verlichting niet werkt.**

Laat kinderen niet op de fiets rijden en zorg dat ze niet in contact kunnen komen met de e-bike of onderdelen daarvan. Het aandrijfsysteem pas inschakelen als je op de fiets zit en klaar bent om te gaan fietsen.

**Per ongeluk inschakelen:** Altijd de accu loskoppelen van de fiets tijdens onderhoud. Als je de fiets per auto of vliegtuig vervoert, volg dan de ter plaatse geldende regelgeving omtrent het vervoer van een fiets met een accu. Het onvoorzien inschakelen van het aandrijfsysteem kan zwaar letsel tot gevolg hebben.

(vervolg op volgende pagina)

Vervolg van vorige pagina...

**Systeembediening met bedrading** - Als de boordcomputer uit de houder wordt gehaald of de kabels worden losgekoppeld of beschadigd raken, zal het aandrijfsysteem automatisch uitschakelen. Als dit gebeurt moet je stoppen met fietsen, het aandrijfsysteem uitschakelen, de computer opnieuw in de houder plaatsen en het systeem weer inschakelen om verder te kunnen rijden.

**Draadloze systeembediening** - Bij draadloze systeembediening vindt de bediening van het systeem plaats door middel van radiosignalen, zonder fysieke koppeling aan een bedieningsapparaat. Dat betekent dat het AAN/UITSCHAKELLEN wordt geregeld via software. Volg de instructies van de fabrikant voor informatie over het voorkomen van ongewenst inschakelen of herstarten van het aandrijfsysteem in het geval het aandrijfsysteem een fout heeft gesignaleerd.

**Je verzekeringspolis** - Je verzekeringspolissen (bijv. aansprakelijkheid, ongevallenverzekering) dekken mogelijk niet de ongevallen of schade die ontstaat door het gebruik van deze fiets. Om te bepalen welke zaken worden gedekt, moet je contact opnemen met je verzekeringsmaatschappij. Controleer bovendien of je speed pedelec (snelle e-bike) is verzekerd en geregistreerd overeenkomstig de wetgeving in jouw land.

**Rij verstandig en rij veilig in de buurt van anderen** - De toepassing van elektrische motorondersteuning betekent dat rijders hoge snelheden kunnen bereiken. Sneller rijden verhoogt het risico op zware ongevallen.

**Let goed op overige voertuigen, fietsers, wandelaars en dieren als je fietst** - Zorg dat je de fiets onder controle houdt en met een veilige snelheid rijdt. Anderen letten misschien niet op jouw aanwezigheid. Het is jouw verantwoordelijkheid om te anticiperen en reageren om ongevallen te voorkomen.

**E-bikes zijn zwaarder dan gewone fietsen** - Parkeer de fiets altijd in een geschikte en veilige ruimte waar kinderen, auto's of huisdieren niet in contact kunnen komen met de fiets. Parkeer de fiets zodanig dat hij niet kan omvallen en mogelijk letsel kan veroorzaken.

**Rij niet door het water en geen onderdelen van de fiets onderdompelen** - Als je door het water rijdt, kun je de controle over de fiets verliezen of het aandrijfsysteem kan onklaar of beschadigd raken.

**Als je deze waarschuwing negeert, kun je door een ongeval ernstig letsel oplopen, verlamd raken of overlijden.**

## Accu's en laders

### **WAARSCHUWING**

**VERVANGING** - Gebruik alleen het accupakket en de lader die zijn vermeld in de paragraaf Specificaties in dit supplement Gebruik geen andere accu's of laders. Gebruik de lader niet om andere accu's te laden.

**VOORKOM SCHADE** - Laat de accu of lader niet vallen. De accu of lader niet openen, uit elkaar halen of modificeren. Er zitten geen onderhoudsgevoelige onderdelen in deze componenten.

Zet de accu niet in direct zonlicht. Warmte kan de accu beschadigen.

De accu niet in contact brengen met paperclips, munten, sleutels, spijkers, schroeven of andere kleine metalen items om te voorkomen dat de vrijliggende contactpunten kortsluiting maken. Kortsluiting van de accu kan leiden tot brandwonden, vuur of een explosie.

**OPSLAG & TRANSPORT** - Als hij niet wordt gebruikt in de fiets, is het transport van de accu onderworpen aan regelgeving met betrekking tot gevaarlijke materialen. Er kunnen speciale vereisten voor verpakking en labeling van toepassing zijn. Neem contact op met plaatselijke autoriteiten over deze specifieke vereisten. Nooit een beschadigde accu vervoeren. isoleer de accucontactpunten voordat de accu wordt ingepakt. Verpak de accu in een speciale transportcontainer om schade te voorkomen. De accu moet worden verwijderd voor een vliegreis en kan onderworpen zijn aan specifieke afhandeling door de vliegmaatschappij.

**OPLADEN** - Neem de accu mee naar binnen en zorg dat hij op kamertemperatuur is voordat je gaat laden. Zorg dat de lader en de wandcontactdoos dezelfde voltage hebben.

Zet zowel de lader als de accu binnen in een schone, droge ruimte met een goede ventilatie. Zorg dat er zich geen brandbare stoffen in dezelfde ruimte bevinden om brand te voorkomen als gevolg van vonken of oververhitting. Zorg dat de ventilatieopeningen op de lader niet zijn afgedekt. De accu of de lader nooit afdekken.

Haal de lader los van de accu als deze volledig is volgeladen. Laat een volledig opgeladen accu niet aan de lader liggen. Haal de stekker uit het wandcontact als de lader niet in gebruik is.

Voor onderhoud aan accu en lader wordt verwezen naar de instructies van de betreffende fabrikant.

**VERWIJDEREN** - De accu en lader bevatten mogelijk schadelijke materialen en moeten worden afgevoerd in overeenstemming met nationale of plaatselijke regelgeving. De accu/lader niet verbranden, niet in het water gooien of bij het reguliere huisvuil weggooien. Breng ze naar het afvalperron of naar een recyclingbedrijf.

**HET NEGEREN VAN DEZE WAARSCHUWINGEN KAN LEIDEN TOT ELEKTRICITEITSBRANDEN, EXPLOSIES, ZWARE BRANDWONDEN OF ELEKTROCUTIE.**



## Achterdempers

### WAARSCHUWING

Kies alleen vorken en dempers die geschikt zijn voor jouw fiets. Modificeer je fiets op geen enkele manier om een vork of demper passend te maken.

Laat de vork of demper monteren door een professionele fietsmonteur.

Rijden met een verkeerde achterdemper kan het frame beschadigen. Je kunt zwaar ten val komen. Let erop dat de totale veerweg, afstand tussen de bevestigingsogen en slaglengte van de demper die je kiest, overeenkomt met de specificatielijst elders in deze handleiding.

**Zorg ervoor bij de keuze voor een andere vork of demper dat deze geschikt zijn voor het ontwerp van jouw fiets en passen bij het inzetbereik en de manier waarop jij fietst.**

## Minimum insteekdiepte zadelpen

### WARNING

Zorg ervoor dat de minimale inbrenglengte van de zadelpen altijd in het frame is gestoken. De lengte vindt u in de tabel "Specificaties" in deze handleiding.

**Om de zadelpen te markeren met een merkteken voor minimale plaatsing van de zadelpen in het frame:**

1. Verwijder de zadelpen.
2. Meet de lengte van de specificatie vanaf de onderkant van de zadelpen.
3. Maak een permanente inktlijnmarkering op de zadelpen.

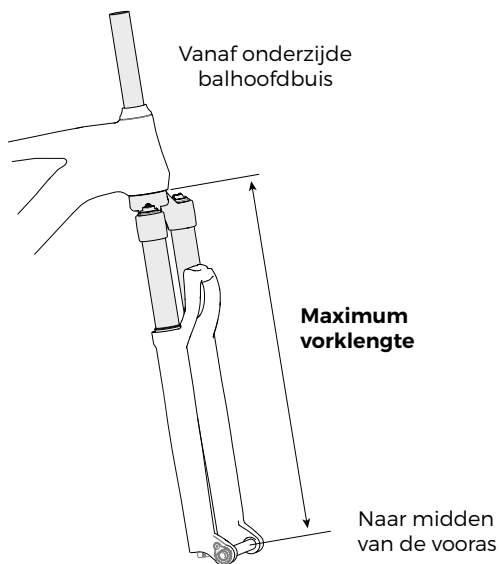
Als u vragen heeft over de minimale zadelpeninzet van het frame of over de minimale insteekdiepte van een zadelpen, neem dan contact op met uw dealer of een professionele fietsenmaker.

Foutieve montage of borging van minimale zadelpeninzet van het frame of de minimale insteekdiepte van de zadelpen, kan tijdens het gebruik van de fiets zeer hoge spanningen op deze onderdelen veroorzaken wat kan leiden tot defecten.

Als je deze waarschuwing negeert, kun je door een ongeval ernstig letsel oplopen, verlamd raken of overlijden.

## Maximale vorklengte

De maximum vorklengte is een belangrijke framespecificatie waarop een veiligheidscontrole moet plaatsvinden bij mountainbikes die voorzien zijn van een geveerde voorvork. Je moet deze lengte altijd controleren bij de montage van balhoofdslagers, balhoofdadaptors, plaatsing en afstelling van een voorvork en bij de keuze van een vervangende voorvork.



### WAARSCHUWING

Je moet een vervangende voorvork niet alleen kiezen op basis van de diameter van de balhoofdbuis. De meest kritische factor is namelijk de maximale vorklengte die past bij het frame.

Nooit de maximum vorklengte overschrijden. Het overschrijden van de MAXIMUM VORKLENGTE kan leiden tot overbelasting waardoor het frame kan breken tijdens het rijden.

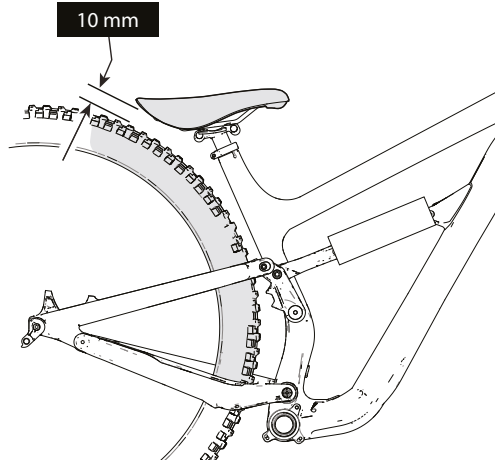
Je dealer is VERPLICHT de specificaties van jouw fiets te volgen. De maximum vorklengte voor Cannondale-fietsen kun je hier vinden: [www.cannondale.com](http://www.cannondale.com).

Als je deze waarschuwing negeert, kun je door een ongeval ernstig letsel oplopen, verlamd raken of overlijden.

## Achterband ruimte: Vol geveerd

### Dit geldt voor:

- Zadel
- Zadelpen
- Achterdrager
- Elk accessoire dat mogelijkwijs in aanraking kan komen met de draaiende band.



### Om de ruimte te controleren:

1. Laat alle lucht uit de achterschokdemper ontsnappen, of schroef de voorspanningsring van de spiraalveer (verwijdering van de voorspanningsring mag alleen gedaan worden door een professionele fietsenmaker). Koppel de schokdemper niet los en verwijder deze niet.
2. Druk de vering volledig samen met de band opgepompt tot de aanbevolen bandenspanning.
3. Meet op verschillende punten over de band de afstand tussen de band en het onderdeel of accessoire.
4. Als er minder dan 10 mm vrije ruimte beschikbaar is, moet het onderdeel of accessoire worden afgesteld of gewijzigd totdat er minstens 10 mm vrije ruimte is.



### WAARSCHUWING

Bewaar 10 mm ruimte tussen de achterband, eventuele bagagedrager, zadel, zadelpen, zadelpen van het frame of gemonteerde accessoires.

Controleer de afstellingen van het zadel en de zadelpen volgens de fabrieksspecificaties.

Als je vragen hebt over het aanhouden van voldoende ruimte tussen de banden en overige onderdelen van je fiets, neem dan contact op met een erkende dealer of een professionele fietsmonteur.

Als je deze waarschuwing negeert, kun je door een ongeval ernstig letsel oplopen, verlamd raken of overlijden.

## Achterdrager

### WAARSCHUWING

**LAADLIMIET (TOTAAL):** 10 kg. Overbelast de drager niet. Vervoer geen passagier(s) op de drager.

**BEDENK DAT EEN BELADEN DRAGER DE HANDLING VAN JE FIETS BEÏNVLOEDT; DIT**

**MOET JE OPVANGEN.** Een beladen drager beïnvloedt de handling (sturen, stabiliteit, remmen, accelereren, etc.) van je fiets. Je moet leren om dit effect van de vracht op de fietshandling op te vangen. Gebruik je meerdere dragers en/of fietstassen, verdeel het gewicht dan gelijkmatig over de dragers.

**NIET AANPASSEN:** De drager en het fietsframe mogen op geen enkele wijze worden aangepast - niet snijden, niet boren, wat dan ook.

**REGELMATIGE CONTROLE NOODZAKELIJK:** De bevestigingspunten van drager en frame dienen regelmatig, als onderdeel van het standaard fietsonderhoud, op schade te worden gecontroleerd.

**ZET STEVIG VAST:** Zorg ervoor dat alle spullen op de drager stevig vastzitten en tijdens het fietsen niet kunnen verschuiven of vallen. Zorg ervoor dat geen enkel onderdeel van de bagage, de straps of de spanbanden een belemmering vormt voor het besturen van de fiets of het bedienen van besturingselementen. VERWIJDER ALLE spullen van het rek wanneer je de fiets in een fietsendrager (op de auto) zet. Zorg ervoor dat de uiteinden/haken van de straps stevig vastzitten aan het frame of de bevestigingspunten aan de drager.

**ALS JE DEZE WAARSCHUWINGEN NEGEERT, KUN JE DOOR EEN ONGEVAL ERNSTIG LETSEL OPLOPEN, VERLAMD RAKEN OF OVERLIJDEN.**

## Technische Informatie

### Specificaties - Carbon frame

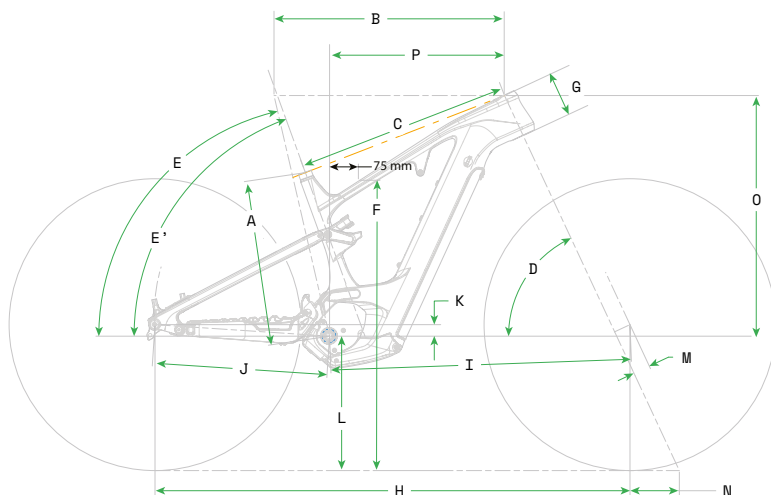
| Onderdeel   | Specificatie  |
|---|---|
| Modellen  | Moterra Neo Carbon, Moterra Neo Carbon LT   |
| Aandrijfsysteem   | Bosch Performance Line CX   |
| Accu  | Bosch PowerTube 750Wh   |
| Gebruikershandleidingen aandrijfsysteem                       | <a href="https://www.bosch-ebike.com/">https://www.bosch-ebike.com/</a>   |
| Veerweg achter  | 150mm   |
| Balhoofdbuis  | UPR: 1-1/2" LWR: 1.8"   |
| Balhoofdstel  | ACROS 1,5 - 1,8 geïntegreerd, met interne kabelgeleiding<br>K35012 1,5 - 1,8 geïnt. balhoofdstel 28.6/52-60/45.83 |
| Bottom bracket: Type/Breedte                                  | Bosch motor   |
| Voorderailleur  | N/A   |
| Zadelpen: Diameter/Klem                                       | 31.6mm/34.9mm   |
| ▲ Min. insteek zadelpen                                       | 100mm   |
| ▲ Max. insteek zadelpen                                       | SM: 235mm MD: 260mm LG-XL: 280mm  |
| Bandenmaat x max. bandbreedte                                 | SM FT: 29 x 2.6" SM RR: 27.5 x 2.6"<br>MD-LG FT+RR: 29 x 2.6"   |
| ▲ Max. vorklengte   | 583mm   |
| Achterdemper: Oog-tot-oog / Slaglengte / Breedte busen        | 230 mm veer / 60 mm / Frame: M8 x 20 mm<br>Koppelstuk: N.v.t.   |
| Sag   | 25%, 15mm   |
| Kettinggeleider   | e*thirteen CG3UPM-100 Bosch Gen4  |
| Achterrem: Bevestigingstype / Min./Max. schijfremdiameter     | Postmount / 180 mm / 220 mm   |
| Achteras: Type/Lengte   | Maxle UDH 148 mm, M12x1.0P, totale lengte 180 mm  |
| Kettinglijn   | 55mm  |
| ▲ Gebruiksdoel  | ASTM CONDITION 4: All-Mountain  |
| ▲ Max. gewichtslimiet: Totaal (rijder + volledige uitrusting) | 138kg   |
| Aanvullende technische kenmerken                              | "SRAM Universal Derailleur Hanger Stem and Headset Internal Cable Routing<br>Stem: K28112 Headset: K35012"        |

Alle specificaties kunnen zonder voorafgaande kennisgeving worden gewijzigd.

## Geometrie - Moterra Neo Carbon

Afmetingen = centimeters

B

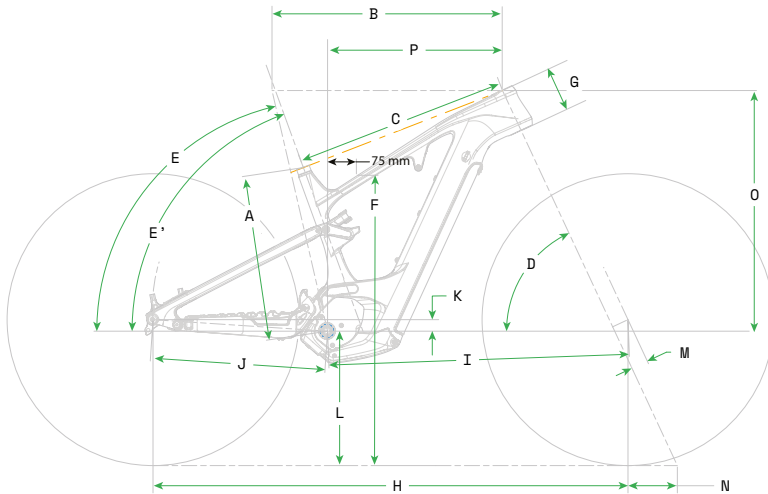


|    | <b>Framemaat</b>           | <b>SM</b> | <b>M</b> | <b>L</b> | <b>XL</b> |
|----|----------------------------|-----------|----------|----------|-----------|
|    | Wielmaat (inches)          | 29F/27.5R | 29       | 29       | 29        |
| A  | Zitbuislengte              | 40        | 43       | 46       | 49        |
| B  | Effectieve bovenbuislengte | 57.7      | 60.0     | 63.2     | 66.9      |
| C  | Werkelijke bovenbuislengte | 54        | 55       | 58.5     | 62.1      |
| D  | Balhoofdhoek               | 65        | 65.0     | 65       | 65        |
| E  | Effectieve zitbuishoek     | 77        | 77.0     | 77       | 77        |
| E' | Werkelijke zitbuishoek     | 70.5      | 70.0     | 70.5     | 71        |
| F  | Standover-hoogte           | 75.5      | 75.5     | 76       | 77        |
| G  | Balhoofdbuislengte         | 10.5      | 11.5     | 12.5     | 13.5      |
| H  | Wielbasis                  | 120.9     | 123.5    | 127      | 130.9     |
| I  | Front-center               | 75.8      | 78.2     | 81.6     | 85.5      |
| J  | Lengte liggende achtervork | 45.2      | 45.5     | 45.5     | 45.5      |
| K  | Bottom Bracket drop        | 1.8       | 3.0      | 3        | 3         |
| L  | Bottom bracket hoogte      | 35        | 35       | 35       | 35        |
| M  | Vorksprong                 | 4.4       | 4.4      | 4.4      | 4.4       |
| N  | Naloop                     | 12.8      | 12.8     | 12.8     | 12.8      |
| O  | Stack                      | 61.7      | 62.6     | 63.5     | 64.4      |
| P  | Reach                      | 43.5      | 45.5     | 48.5     | 52        |
|    | Balhoofdbuis hoogte        | 56.3      | 56.3     | 56.3     | 56.3      |
|    | Veerweg achter             | 15.6      | 15       | 15       | 15        |
|    | Demper oog-tot-oog         | 23        | 23       | 23       | 23        |
|    | Slag achterdemper          | 6         | 6        | 6        | 6         |
|    | Aanbevolen sag %           | 25        | 25       | 25       | 25        |

## Geometrie - Moterra LT

Afmetingen = centimeters

B



|    | <b>Framemaat</b>           | <b>SM</b> | <b>MD</b> | <b>LG</b> | <b>XL</b> |
|----|----------------------------|-----------|-----------|-----------|-----------|
|    | Wielmaat (inches)          | 29F/27.5R | 29F/27.5R | 29F/27.5R | 29F/27.5R |
| A  | Zitbuislengte              | 40        | 46        | 46        | 49        |
| B  | Effectieve bovenbuislengte | 58        | 60.2      | 63.4      | 67.1      |
| C  | Werkelijke bovenbuislengte | 54        | 55.5      | 58.5      | 62.1      |
| D  | Balhoofdhoek               | 64.1      | 64.2      | 64.2      | 64.2      |
| E  | Effectieve zitbuishoek     | 76.1      | 76.2      | 76.2      | 76.2      |
| E' | Werkelijke zitbuishoek     | 69.6      | 69.2      | 69.7      | 70.2      |
| F  | Standover-hoogte           | 76.3      | 76.3      | 76.7      | 77.7      |
| G  | Balhoofdbuislengte         | 10.5      | 11.5      | 12.5      | 13.5      |
| H  | Wielbasis                  | 121.7     | 124.2     | 127.6     | 131.5     |
| I  | Front-center               | 76.6      | 79        | 82.4      | 86.3      |
| J  | Lengte liggende achtervork | 45.2      | 45.2      | 45.2      | 45.2      |
| K  | Bottom Bracket drop        | 1.1       | 1.1       | 1.1       | 1.1       |
| L  | Bottom bracket hoogte      | 35.6      | 35.6      | 35.6      | 35.6      |
| M  | Vorksprong                 | 4.4       | 4.4       | 4.4       | 4.4       |
| N  | Naloop                     | 13.5      | 13.5      | 13.5      | 13.5      |
| O  | Stack                      | 62.3      | 63.3      | 64.2      | 65.1      |
| P  | Reach                      | 42.6      | 44.6      | 47.6      | 51.1      |
|    | Balhoofdbuis hoogte        | 58.3      | 58.3      | 58.3      | 58.3      |
|    | Veerweg achter             | 16.3      | 16.3      | 16.3      | 16.3      |
|    | Demper oog-tot-oog         | 23        | 23        | 23        | 23        |
|    | Slag achterdemper          | 6.3       | 6.3       | 6.3       | 6.3       |
|    | Aanbevolen sag %           | 25        | 25        | 25        | 25        |

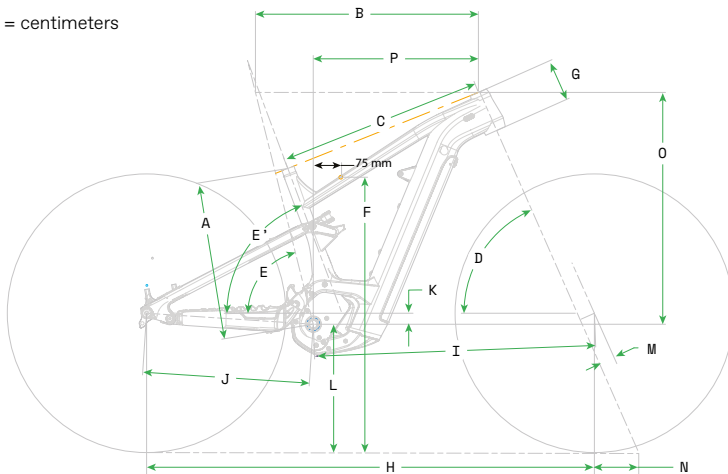
## Specificaties - Aluminium frame

| Onderdeel   | Specificatie   |
|---|--|
| Modellen  | Moterra Alloy, Moterra EQ  |
| Aandrijfsysteem   | Bosch Performance Line CX  |
| Accu  | Bosch Powertube 750Wh  |
| Gebruikershandleidingen aandrijfsysteem                       | <a href="https://www.bosch-ebike.com/us/">https://www.bosch-ebike.com/us/</a>                                |
| Veerweg achter  | 150mm<br>EQ: 127mm   |
| Balhoofdbuis  | UPR: 1 1/8in. LWR: 1 1/2in.  |
| Balhoofdstel  | FSA Orbit C-40-ACB No. 42<br>IS42 boven IS 52 onder  |
| Bottom bracket: Type/Breedte                                  | Bosch Drive unit   |
| Voorderailleur  | N/A  |
| Zadelpen: Diameter/Klem                                       | 31.6mm/34.9mm  |
| ▲ Min. insteek zadelpen                                       | 100mm  |
| ▲ Max. insteek zadelpen                                       | SM: 235mm MD: 250mm LG/XL: 280mm   |
| Bandenmaat x max. bandbreedte                                 | 29in. x 2,6in. (gemeten) 27,5in. x 2,6in. (gemeten)  |
| ▲ Max. vorklengte   | 571mm  |
| Achterdemper: Oog-tot-oog / Slaglengte / Breedte bussen       | 230 mm / 60 mm / Frame: M8×20 mm<br>Koppelstuk: Bare EQ: 230 mm / 50 mm / Frame<br>M8×20 mm Koppelstuk: Bare |
| Sag   | 25%  |
| Achterrem: Bevestigingstype / Min./Max. schijfremdiameter     | Post Mount / 180mm / 220 mm  |
| Achteras: Type/Lengte   | UDH Maxle TA/148×12mm x 1.0P, 180mm Overall Length   |
| Kettinglijn   | 55mm   |
| Gebruiksdoel  | ASTM CONDITION 4: All-Mountain   |
| ▲ Max. gewichtslimiet: Totaal (rijder + volledige uitrusting) | 138 kg   |
| Additional Technical Features                                 | SRAM UDH Rear Derailleur   |



## Geometrie - Moterra Neo Aluminium / Moterra Neo EQ

Dimensions = centimeters



|    | <b>Framemaat</b>           | <b>SM</b> | <b>MD</b> | <b>LG</b> | <b>XL</b> |
|----|----------------------------|-----------|-----------|-----------|-----------|
|    | Wielmaat (inches)          | 29F/27.5R | 29        | 29        | 29        |
| A  | Zitbuislengte              | 40        | 43        | 46        | 49        |
| B  | Effectieve bovenbuislengte | 58.3      | 60.8      | 63.5      | 67.2      |
| C  | Werkelijke bovenbuislengte | 53.9      | 55.9      | 58.6      | 62.4      |
| D  | Balhoofdhoek               | 65        | 65        | 65        | 65        |
| E  | Effectieve zitbuishoek     | 77        | 77        | 77        | 77        |
| E' | Werkelijke zitbuishoek     | 69.8      | 69.5      | 69.5      | 69.5      |
| F  | Standover-hoogte           | 75.4      | 75.4      | 76.3      | 77        |
| G  | Balhoofdbuislengte         | 11.5      | 11.5      | 12.5      | 13.5      |
| H  | Wielbasis                  | 119.6     | 122       | 124.9     | 128.8     |
| I  | Front-center               | 74.5      | 76.7      | 79.6      | 83.5      |
| J  | Lengte liggende achtervork | 45.2      | 45.5      | 45.5      | 45.5      |
| K  | Bottom Bracket drop        | 1.6       | 3         | 3         | 3         |
| L  | Bottom bracket hoogte      | 34.1      | 35        | 35        | 35        |
| M  | Vorksprong                 | 4.4       | 4.4       | 4.4       | 4.4       |
| N  | Naloop                     | 11.1      | 12.1      | 12.1      | 12.1      |
| O  | Stack                      | 61.8      | 63.1      | 64.1      | 65        |
| P  | Reach                      | 42.8      | 45        | 47.5      | 51        |
|    | Balhoofdbuis hoogte        | 56.3      | 56.3      | 56.3      | 56.3      |
|    | Veerweg achter             | 15        | 15        | 15        | 15        |
|    | Demper oog-tot-oog         | 23        | 23        | 23        | 23        |
|    | Slag achterdemper          | 6         | 6         | 6         | 6         |
|    | Aanbevolen sag %           | 5         | 5         | 5         | 5         |
|    | Recommended Sag %          | 25        | 25        | 25        | 25        |

## Jouw e-bike: onderdelen aandrijfsysteem



### Onderdelen

- |                       |                |
|-----------------------|----------------|
| 1. Motor              | 4. Laadpoort   |
| 2. Computer / Display | 5. Wielsensor  |
| 3. Interne accu       | 6. Serienummer |

(Uiterlijk van de fiets kan verschillen)

### Serienummer

Het serienummer (8) staat vermeld op het bottom bracket. Dit is een barcode met 7 tekens (zie afbeelding).

### Fietsregistratie

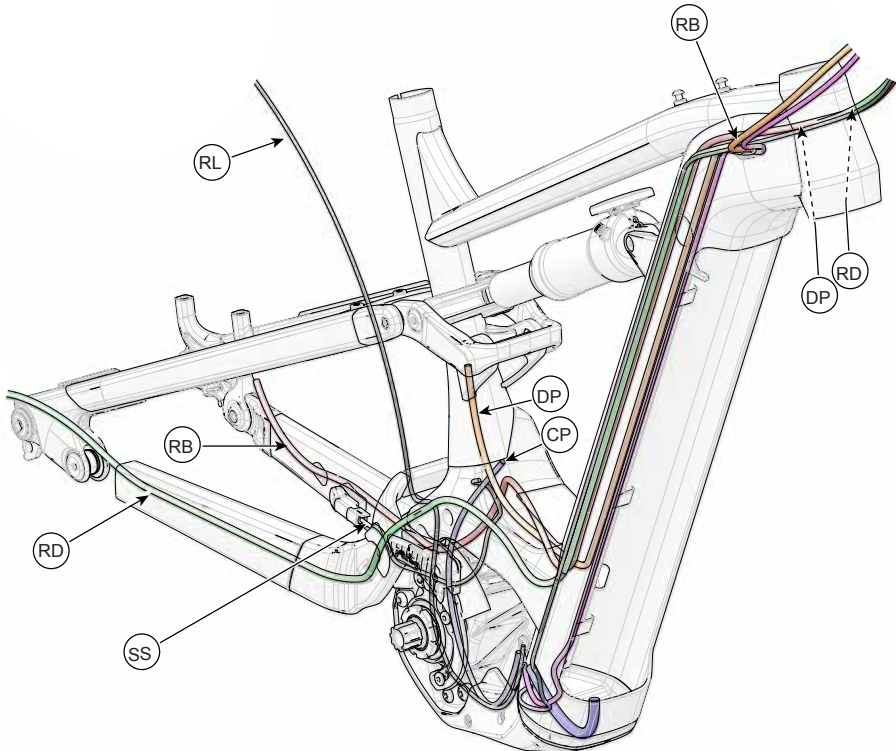
Fiets registreren:

Ga naar de pagina 'Registreer een product' op onze website [www.cannondale.com](http://www.cannondale.com)

---

### Serienummer frame

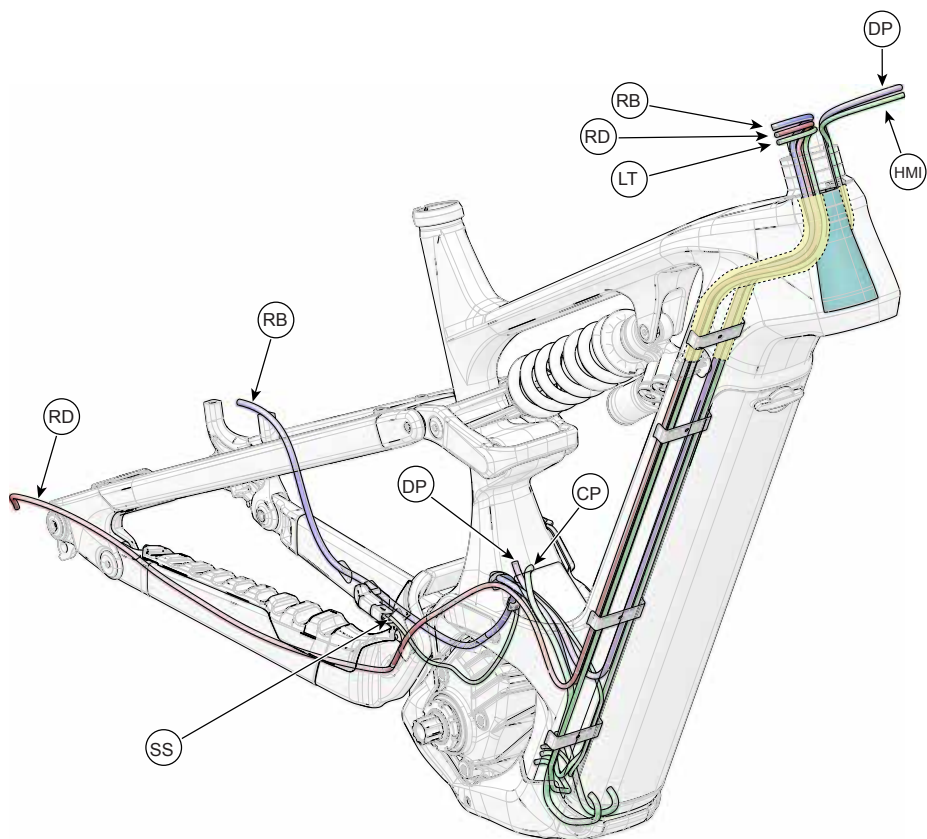
## Kabelloop - Aluminium



### Onderdelen

- RD - Achterderailleur
- RB - Achterrem
- SS - Sensor
- DP - Dropper post
- CP - Oplaadpoort
- RL - Achterlicht

## Kabelloop - Carbon



### Onderdelen

RB - Achterrem

SS - Sensor

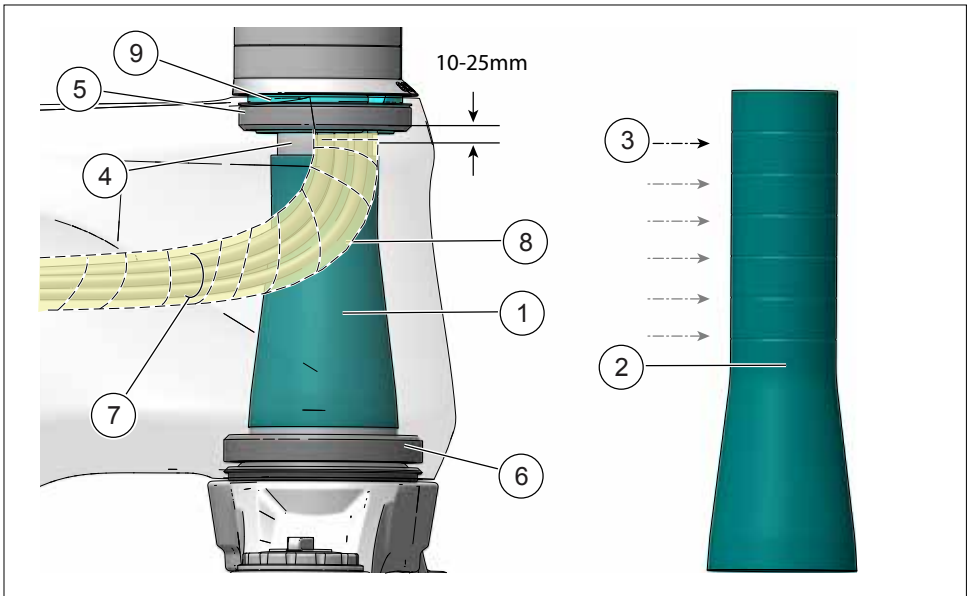
DP - Dropper post

CP - Oplaadpoort

HMI - Bosch-controller

LT - Licht (optie)

## Kabelhoes & beschermingsfolie - Carbon



### Onderdelen

- |                            |                            |                                 |
|----------------------------|----------------------------|---------------------------------|
| 1. Hoes (op maat gesneden) | 5. Bovenste lager          | 9. Acros onderste deel balhoofd |
| 2. Hoes (niet op maat)     | 6. Onderste lager          |                                 |
| 3. Snijlijnen              | 7. Interne kabels          |                                 |
| 4. Vorkbuis                | 8. Nylon beschermingsfolie |                                 |

### Hoes (1)

Bij carbon frames zijn de hoes (1) en nylon beschermingsfolie (8) vereist.

De hoes over de stuurbuis voorkomt direct contact tussen de kabels en bewegende stuurbuis.

De kabelhoes moet op de juiste hoogte worden afgesneden, afhankelijk van de balhoofdbuislengte. De bovenkant van de hoes moet tussen de 10-25 mm vanaf de onderkant van de bovenste balhoofdager zitten, zoals weergegeven.

### Beschermingsfolie (8)

In aanvulling op de hoes moeten de kabels tussen de onderste spacer van het Acros-balhoofd en de eerste kabelklem in de onderbuis worden voorzien van beschermingsfolie.

**Zie WAARSCHUWING op de volgende pagina.**

## Hoes en nylon beschermingsfolie

### WAARSCHUWING

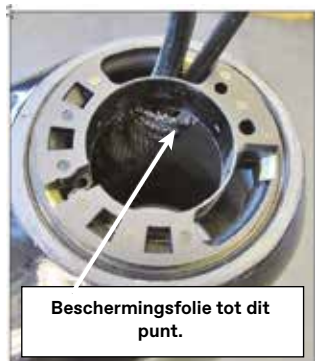
Voor balhoofdstel met interne balhoofdrouting:

**KABELHOES/BESCHERMINGSFOLIE:** Pleeg je onderhoud aan deze fiets, zorg er dan allereerst voor dat je de bundel kabels en remleidingen zo compact mogelijk maakt. Vervang je kabels en/of remleidingen, wees dan zeer zorgvuldig bij het meten en op lengte snijden. Het belangrijkste doel is een compacte bundel, waardoor contact of wrijving tussen de bundel en de hoes op de stuurbuis tot een minimum beperkt wordt. De hoes is vereist. Heb je eenmaal een compacte bundel gemaakt die contact of wrijving tussen de bundel en de hoes op de stuurbuis tot een minimum beperkt, voeg dan de beschermingsfolie toe. Deze anti-slijtage folie is een extra bescherming en geen vervanging voor een nette aanleg van de draden en remleidingen.

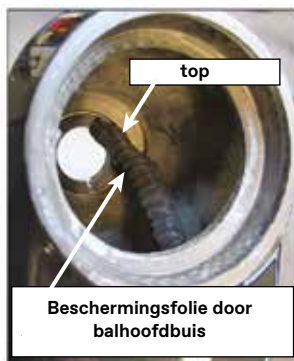
**CONTROLE:** Alle kabels, leidingen, de beschermingsfolie, hoes, balhoofdonderdelen, binnenkant van het frame, en de stuurbuis dienen elke 6 maanden zorgvuldig door een professionele monteur te worden geïnspecteerd. Als tijdens deze controle beschadigde of versleten onderdelen worden gevonden, dan moeten de oorzaken hiervan worden aangepakt en beschadigde onderdelen worden vervangen. Ook de bovenbuis en onderbuis dienen tijdens deze controle te worden geïnspecteerd op slijtage door kabels.

**ALS JE DEZE WAARSCHUWINGEN NEGEERT, KUN JE DOOR EEN ONGEVAL ERNSTIG LETSEL OPLOPEN, VERLAMD RAKEN OF OVERLIJDEN.**

Bovenkant balhoofdbuis



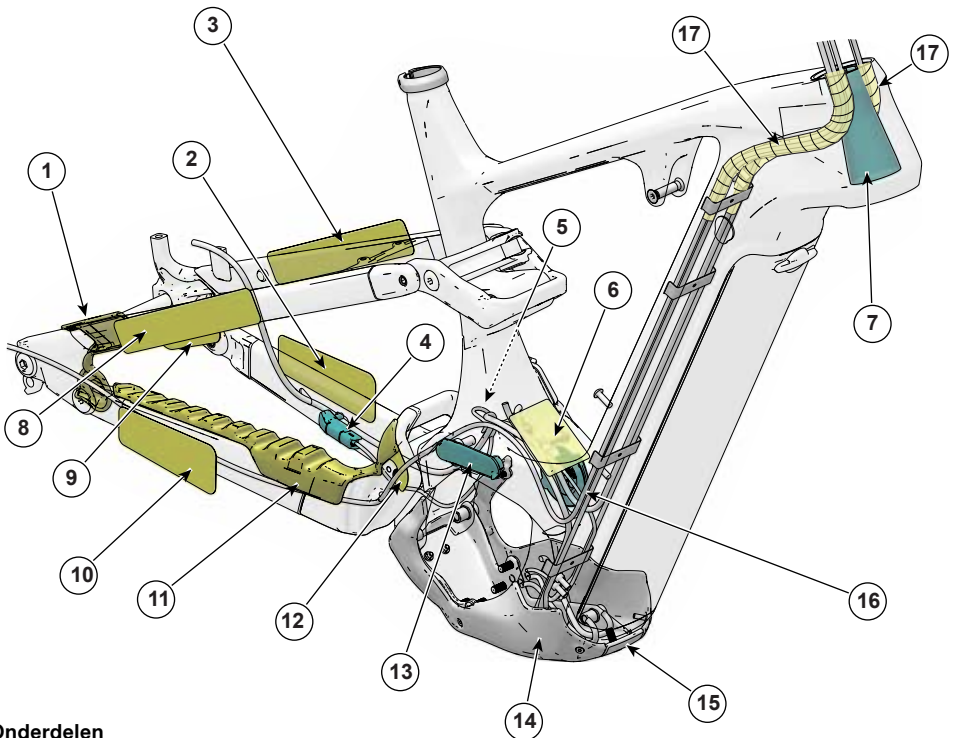
Binnenkant balhoofdbuis



Binnenkant onderbuis



## Guards/Beschermers



### Onderdelen

- |                          |                           |                                      |
|--------------------------|---------------------------|--------------------------------------|
| 1. CS, binnen            | 8. SS, buiten             | 14. Motorcovers (carbon weergegeven) |
| 2. CS, buiten            | 9. SS, binnen             | 15. Beschermingsplaat                |
| 3. SS, buiten            | 10. CS, buiten            | 16. Motor, thermal                   |
| 4. Cover snelheidssensor | 11. CS, bovenkant         | 17. Nylon beschermingsfolie (carbon) |
| 5. CS voorkant           | 12. CS, voorkant          |                                      |
| 6. ST, bovenkant         | 13. Schroefcover (carbon) |                                      |
| 7. Hoes                  |                           |                                      |

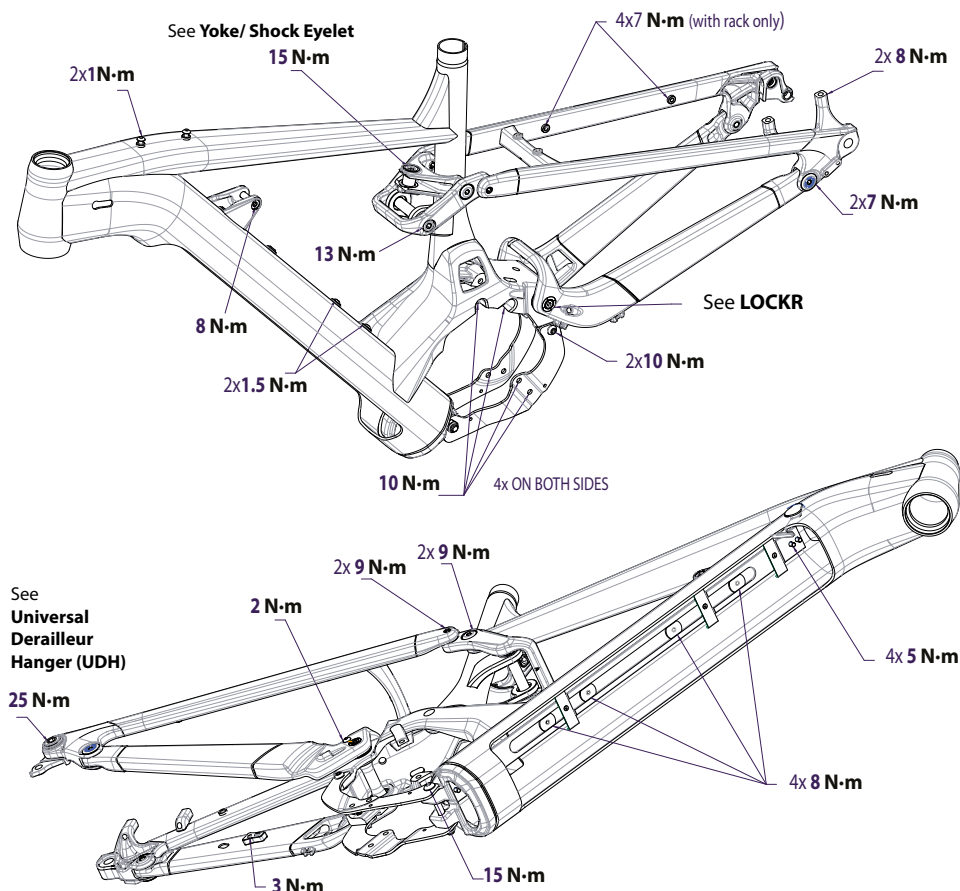
### OPMERKING

Beschadigde, losse, ontbrekende of verkeerd geplaatste beschermers kunnen leiden tot frameschade. Dit soort schade wordt niet gedekt door de Cannondale beperkte garantie. Zorg ervoor dat alle framebeschermers en protectors onbeschadigd zijn, op de juiste plek zitten en correct gemonteerd zijn.

## Aanhaalmomenten

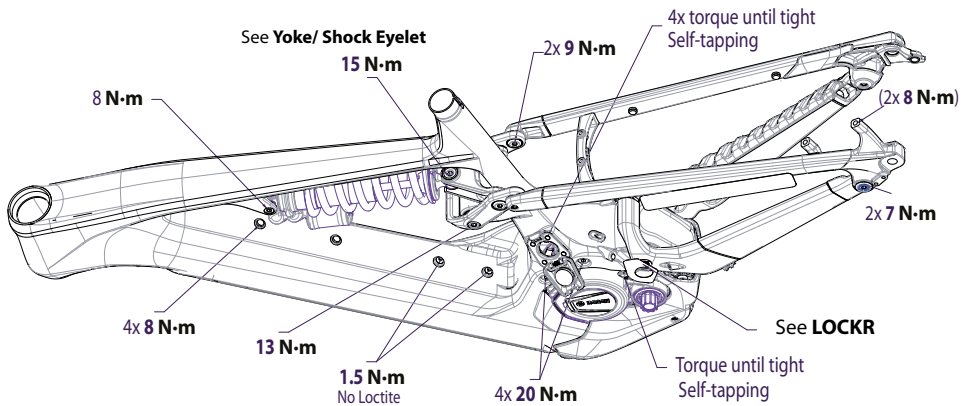
De volgende diagrammen tonen de aanhaalmomenten en locaties van de schroefbevestigingen (bouten, schroeven, moeren) op je fiets. Het hanteren van het juiste aanhaalmoment is zeer belangrijk voor je veiligheid, voor de duurzaamheid en prestaties van je fiets. Gebruik altijd een gekalibreerde momentsleutel! Volg bij alle onderdelen van je fiets het voorgeschreven aanhaalmoment van de fabrikant. Sommige schroeven zijn voorzien van vooraf aangebracht borgmiddel. De effectiviteit hiervan wordt minder door het herhaaldelijk verwijderen/herbevestigen van de schroef. Breng indien nodig opnieuw borgmiddel aan.

### Aluminium frame

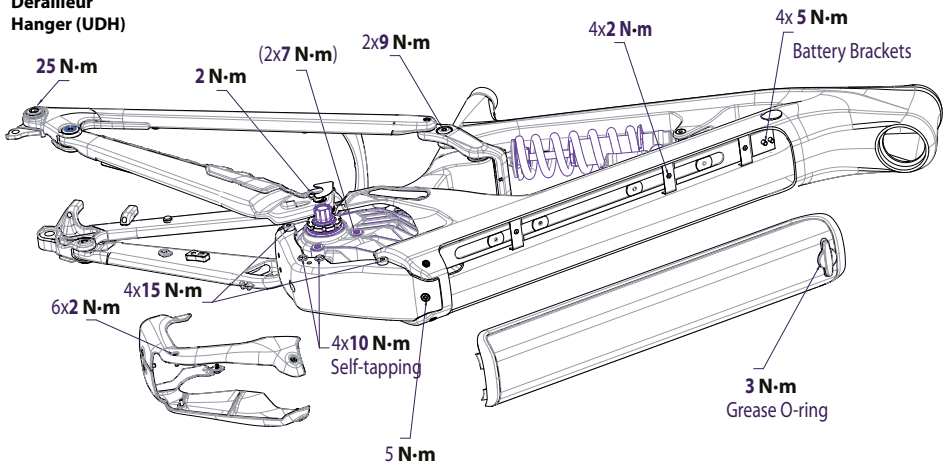




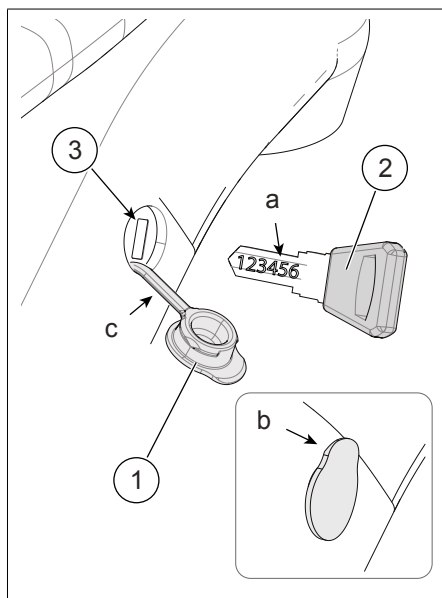
## Carbon frame



See  
Universal  
Derailleur  
Hanger (UDH)



## Sleutel



De sleutel (2) opent het bevestigingsmechanisme van de interne accu. Zie "Accu onderbuis."

Trek om toegang te krijgen tot het slot (3) de cover (1) via het lipje (b)

uit de opening in het frame. Het kabeltje (c) houdt de cover vast; trek deze niet volledig uit het frame.

Ben je klaar, haal dan de sleutel uit het slot en duw de cover weer goed op zijn plek zoals hierboven weergegeven (zie b).

## OPMERKING

Rij nooit met de sleutel in het accuslot.

Haal de sleutel na gebruik altijd uit het slot. De sleutels kunnen worden gestolen of per ongeluk afbreken in het slot. Bewaar de sleutels op een veilige plek.

## Sleutel schoon houden

Na een groot aantal ritten en wasbeurten kan het accuslot droog worden en daardoor lastiger te openen/sluiten. Om dit te voorkomen kun je telkens wanneer je de ketting smeert een paar druppels kettingolie op de sleutel aanbrengen, de sleutel in het slot steken en het slot openen en sluiten. Veeg de sleutel vervolgens schoon.

## Sleutel schoon houden

Noteer het sleutelnummer hieronder.

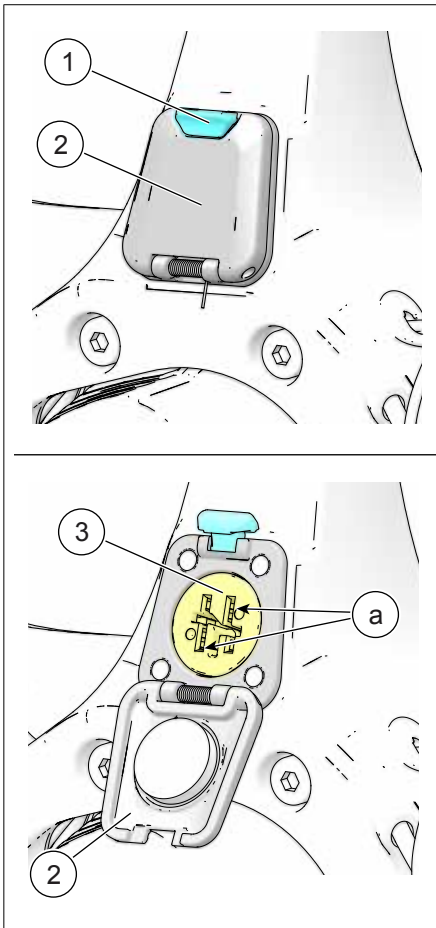
Dit sleutelnummer is benodigd bij het bestellen van een reserve exemplaar.

Een vervangende sleutel kan je bestellen bij de fabrikant van het slot.

-----  
---

**Serienummer sleutel**

## Accu-laadpoort



De laadpoort voor de accu (1) zit aan de linkerkant van de zitbuis.

Via de laadpoort kan de accu worden opgeladen terwijl deze in de fiets zit.

### To connect to the charger cable to the port connector:

1. Plaats de fiets en de lader op een veilige plek waar beide ongestoord kunnen staan tijdens het opladen.
2. Til de coversluiting (1) op en doe de cover (2) omlaag.
3. Bevestig de voorgeschreven laadkabel aan de connector (3) Volg de laad instructies van de fabrikant betreffende de laadtijd.
4. Haal de laadkabel uit de poort en sluit de cover en de sluiting.
5. Haal de stekker van de lader uit het

### **WAARSCHUWING**

Volg de instructies van de fabrikant van het aandrijfsysteem voor het opladen en gebruik van de accu.

Controleer voor het opladen altijd de conditie van de accu, volgens de aanwijzingen van de fabrikant.

**Steek geen andere objecten dan de laadstekker in het laadcontact (a).**

**Verkeerd opladen of gebruik kan resulteren in brand of een explosie, hetgeen kan leiden tot zwaar letsel of overlijden.**

### **OPMERKING**

Zorg er altijd voor dat de poortcover is gesloten en vergrendeld wanneer de oplaadkabel niet is aangesloten.

## Accu onderbuis

De accu van het aandrijfsysteem (3) zit in de onderbuis van de fiets. De accu kan los van de fiets worden opgeladen of in de fiets (via de laadpoort). Zie pagina 15.

### Accu verwijderen:

1. Zorg dat de fiets stevig rechtop staat en niet kan omvallen.
2. Controleer of het aandrijvingsstelsel is uitgeschakeld (OFF).
3. Draai de sluitknop (2) van de accu-cover tegen de klok in om de cover (1) los te maken.
4. Verwijder de slotcover (8) en steek de sleutel (7) in het slot.

Draai de sleutel met de klok mee om de accu los te kunnen maken.

5. Laat de bovenkant van de accu wat naar voren komen en haal de accu uit het frame.

### Accu installeren:

1. Zorg dat de fiets stevig rechtop staat en niet kan omvallen.
2. Draai de sleutel met de klok mee om de accuvergrendeling in het frame te openen.
3. Schuif het onderste deel van de accu in het frame zodat het accu-contactpunt contact maakt met het frame-contactpunt (4).

4. Duw op de bovenkant van de accu zodat het opstaande randje (5) en slot (6) stevig in elkaar klikken.
5. Haal de sleutel uit het slot.
6. Plaats de accucover terug (1) en zet hem vast door de sluitknop (2) om te draaien

### OPMERKING

Rij nooit op de fiets zonder dat de accucover op zijn plek zit. Doe je dat wel, dan kunnen vuil, water en andere schadelijke stoffen het frame binnendringen en/of de accu beschadigen.



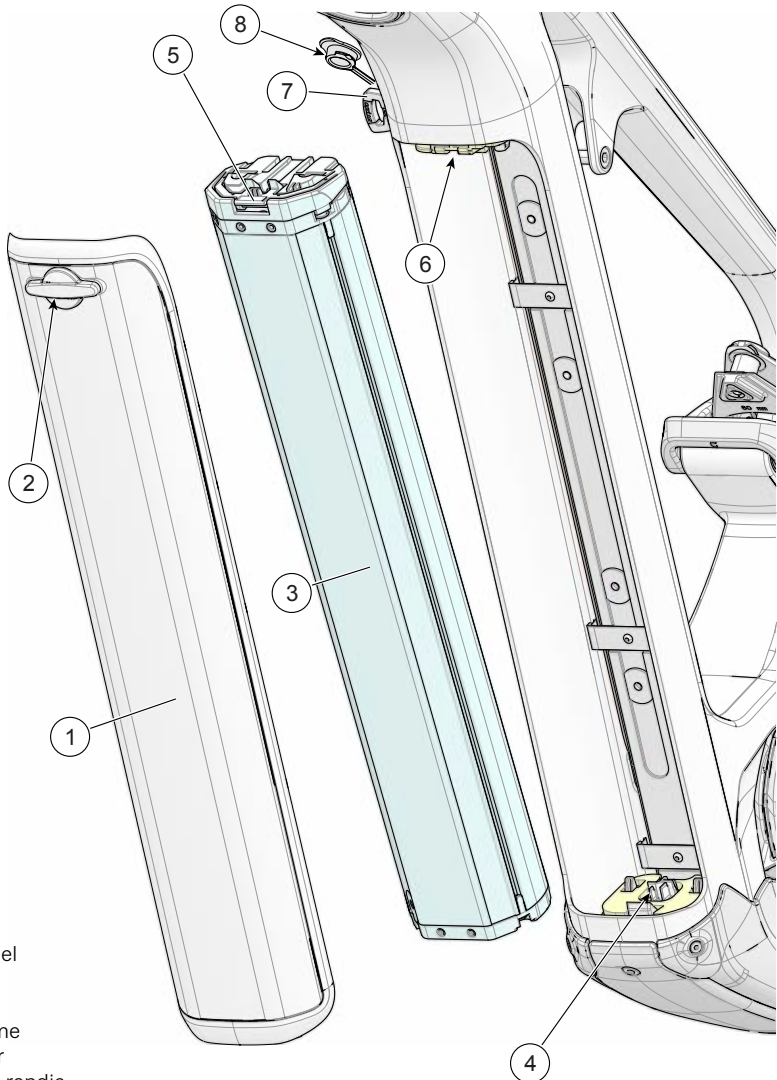
### WAARSCHUWING

Controleer regelmatig of de accu deugdelijk vast zit in het frame en dat het deksel goed gesloten is.

Controleer de accu zorgvuldig in het geval deze eens gevallen is of na een aanrijding.

Wanneer u de accu uit de fiets haalt, sluit dan het frame met de accudeksel.

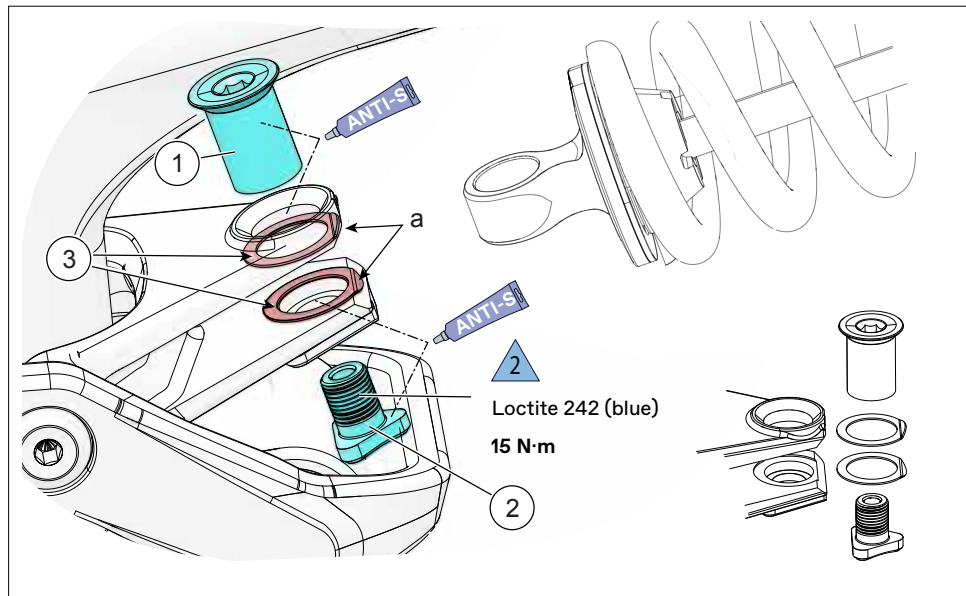
Wanneer schade wordt waargenomen, gebruik de fiets niet. Beschadigde delen a.u.b. vervangen voor nieuwe.



**Identification**

- 1. Accudeksel
- 2. Sluitknop
- 3. Accu
- 4. Accu-frame connector
- 5. Opstaand randje
- 6. Borgslot
- 7. Sleutel
- 8. Slotcover

## Bevestigingssoog koppelstuk / demper



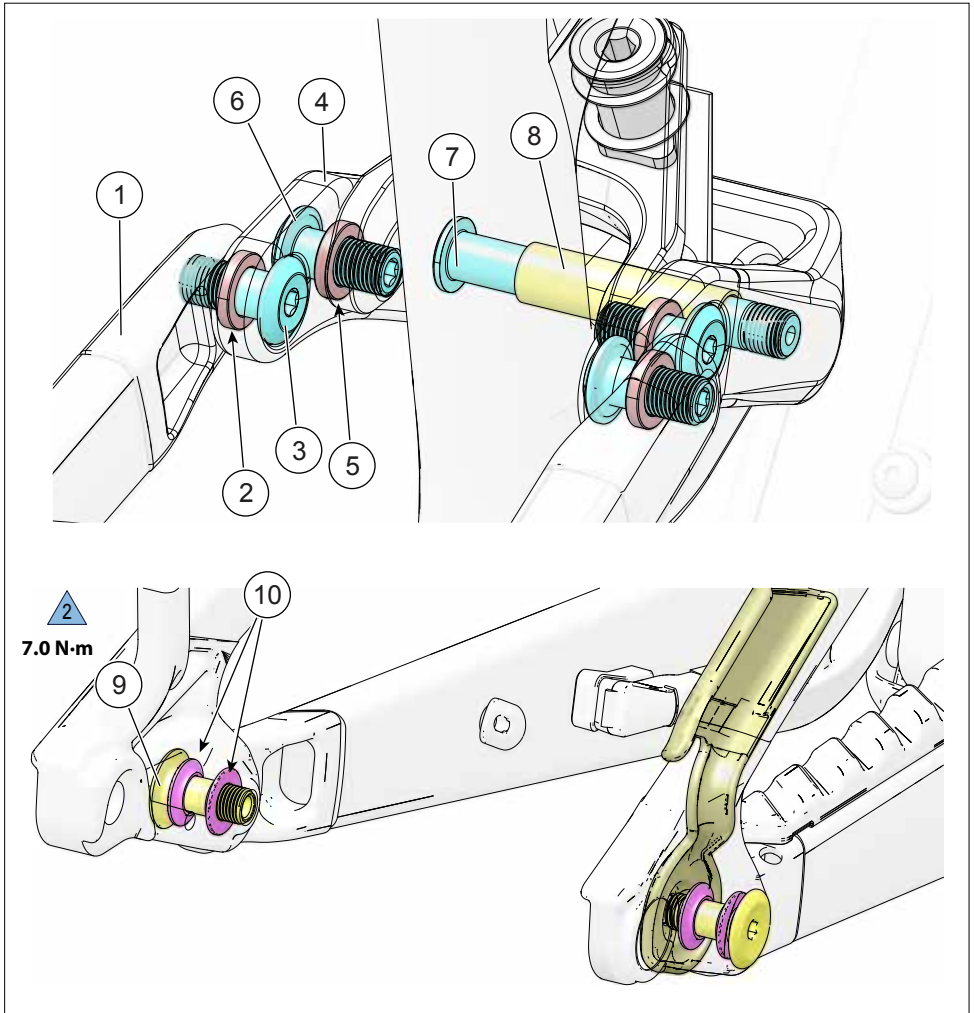
## Onderdelen

- |                 |                 |
|-----------------|-----------------|
| 1. Bout (groot) | 3. Spacers (2X) |
| 2. Bout (klein) | a. Spacer tab.  |

**Het volgende valt onder standaard onderhoud en moet regelmatig worden uitgevoerd om te voorkomen dat de fiets ongewenste geluiden gaat maken:**

1. Maak de achterdemper los van het koppelstuk en maak de bouten van de koppeling en de bevestigingsogen van de demper schoon met isopropyl alcohol en een schone doek.
2. Breng anti-seize pasta (Permatex®) aan op alle contactvlakken, waaronder het schuine uiteinde van de koppelingsbouten. Gebruik geen vet. Vet werkt minder goed dan anti-seize.
3. Maak de kleinere koppelingsbout schoon en smeer de eerste schroefdraden (3 mm) in met Loctite 242 (blauw).
4. Plaats de spacers tussen het koppelstuk en het bevestigingssoog van de demper. Let op dat de spacer tabs naar voren en op het koppelstuk zitten zoals hierboven weergegeven.
5. Draai aan tot 15 Nm. Hou de grotere koppelingsbout tegen met een inbussleutel en draai de kleinere bout vast.

## Achtervork / Link / Koppelstuk



### Onderdelen

- |                                |                                   |   |
|--------------------------------|-----------------------------------|---|
| 1. Achtervork                  | 5. Spacers link-koppelstuk (2X)   | 6. Lagerspacer                              |
| 2. Spacers achtervork-link(2X) | 6. Schroeven link-koppelstuk (2X) | 9. Schroeven liggende -/ staande achtervork |
| 3. Schroeven achtervork (2X)   | 7. Schroef link-as                | 10. Lagerspacers (4X)                       |
| 4. Frame-link                  |                                   |   |

## LockR-as

Ondersteun de fiets of achterbrug om lichamelijk letsel of schade aan de fiets te voorkomen wanneer je de demperhevels verwijdert/losmaakt.

### LockR verwijderen:

1. Draai de schroef 4 tot 6 slagen los met een T25-torxsleutel.
2. Tik met een rubber hamer op de kop van de schroef om de wigbout aan de tegenoverliggende zijde los te maken.
3. Verwijder de schroef en de wigbout uit de nog gemonteerde LockR-as.
4. Als de as niet loskomt met de schroef, gebruik dan een 5 mm inbussleutel om deze los te maken en te verwijderen. Als de wig nog steeds klem zit, steek dan een houten of kunststof pen vanaf de aandrijfzijde in de LockR-as om de wig eruit te tikken.
5. Steek aan de niet-aandrijfzijde een inbussleutel van 6 mm in de LockR-as en draai deze tegen de klok in om de as te verwijderen.

### LockR installeren:

1. Demonteer en reinig alle onderdelen van de LockR-as. Monteer niet als geassembleerd geheel. Controleer de onderdelen op schade (bijv. bramen, krassen, vervorming, elke vorm van slijtage). Vervang in geval van schade de gehele LockR-eenheid.
2. Breng een dunne laag hoogwaardig kogellagervet aan op alle onderdelen.
3. Lijn de hevel uit met het lager en schuif het schroefdraaduiteinde van de scharnier-as in de niet-aangedreven zijde.
4. Gebruik een momentsleutel met een 6 mm inbus om de gemonteerde scharnier-as aan de niet-aandrijfzijde vast te zetten met 1 Nm.

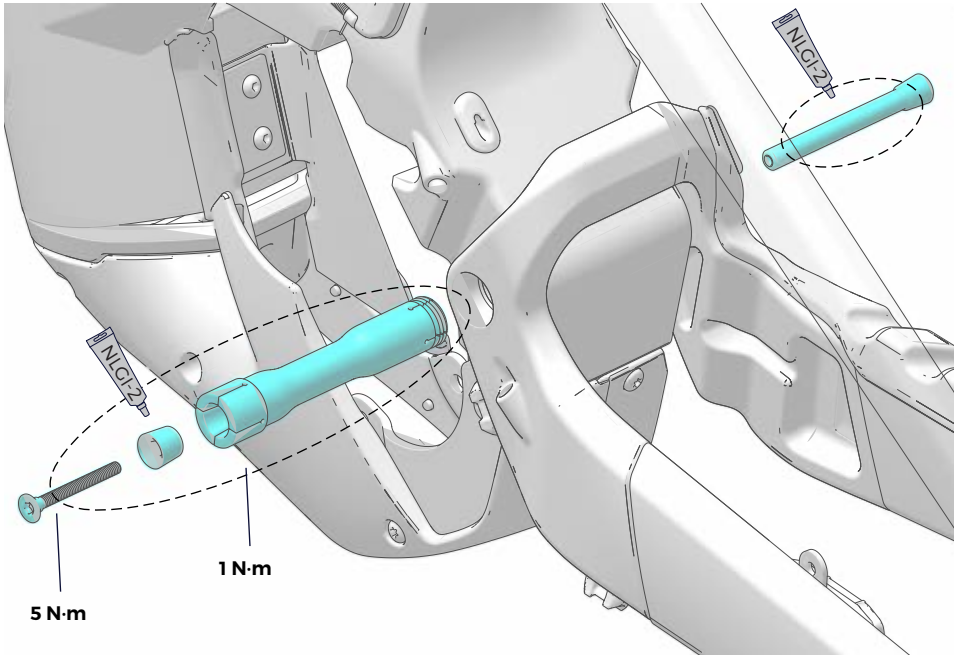
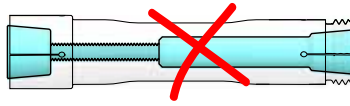
### OPMERKING

Gebruik een gekalibreerde momentsleutel.

Overschrijden van het 1 Nm aanhaalmoment zorgt voor blijvende schade aan het LockR-scharnierpunt.



**NIET  
GEASSEMBLEERD  
MONTEREN!**



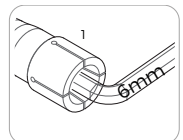
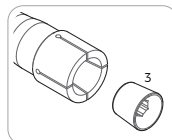
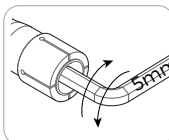
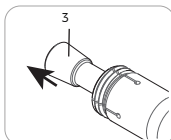
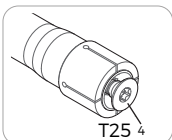
Losdraaien & aantikken met rubberhamer

Losmaken & verwijderen

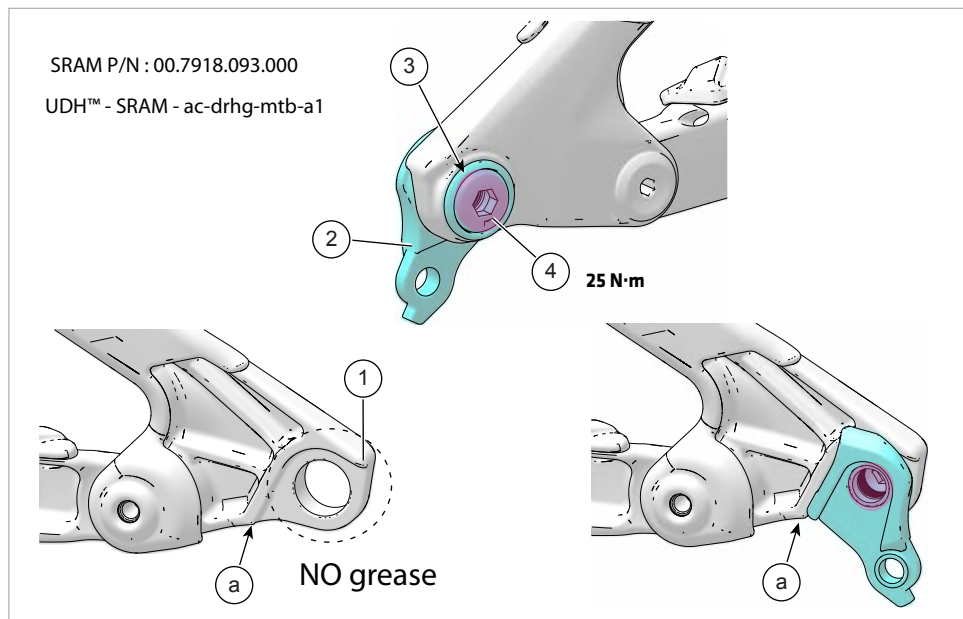
5 mm insteken, draaien, losmaken

Verwijderen

Losdraaien, verwijderen



## Universele derailleurpad (UDH)



### Onderdelen

- |                |                    |
|----------------|--------------------|
| 1. UDH dropout | 4. UDH bout        |
| 2. UDH pad     | a. UDH rotatiestop |
| 3. UDH ring    |                    |

### Vervangen

Verwijder voordat je een nieuwe/vervangende pad monteert eerst vuil en steenslag uit de dropout (met een oude tandenborstel). Controleer of de zone schadevrij is, vooral na een val of botsing.

Verhelp het probleem indien nodig. Gebruik een goede momentsleutel en draai de pad vast tot het aangegeven aandraaimoment.

### OPMERKING

Volg voor het monteren van de UDH-pad de instructies van de fabrikant. SRAM

- <https://www.sram.com/en/sram/models/ac-drhg-mtb-a1>

## Vervangingsonderdelen

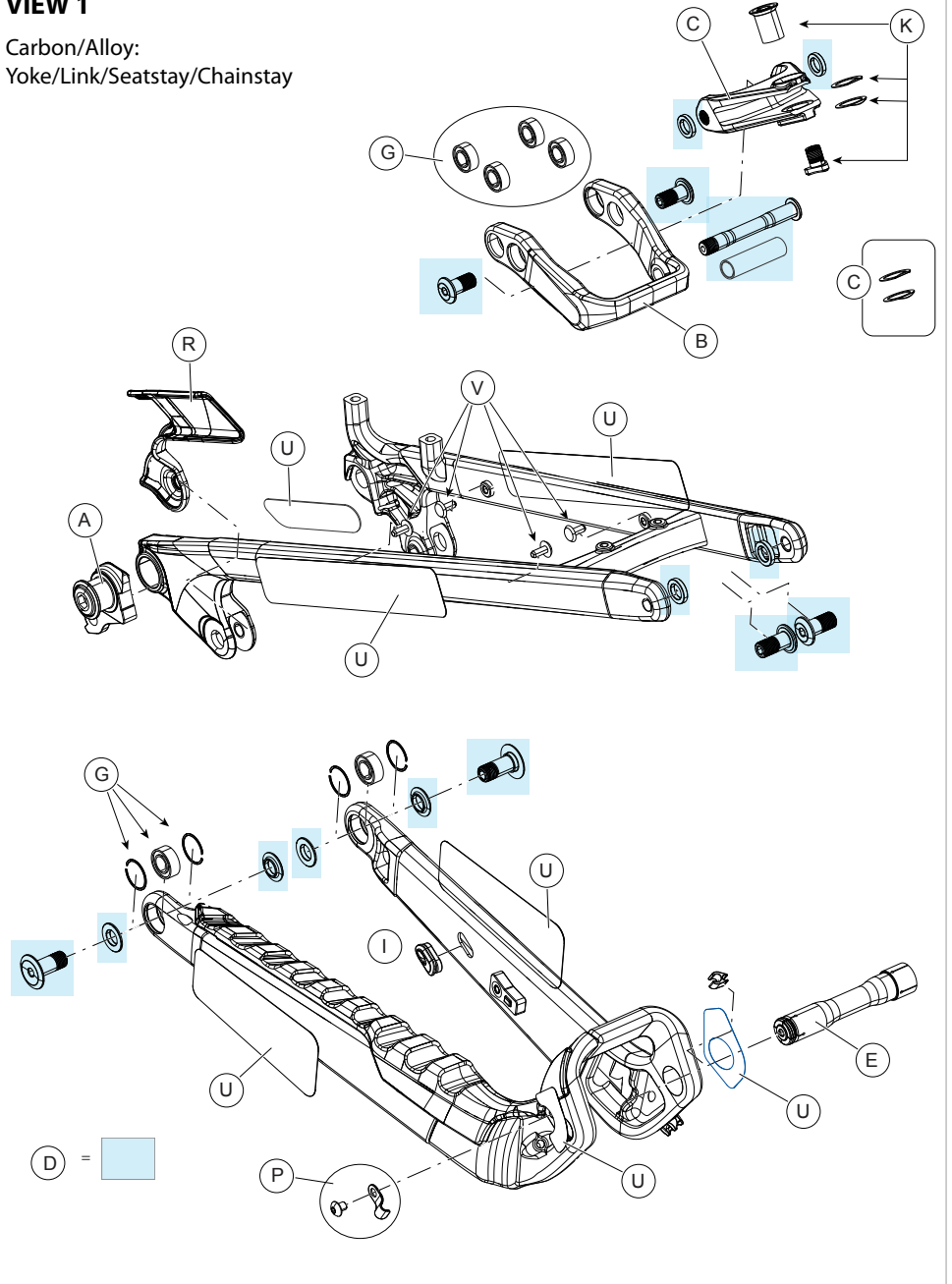
### Servicekits

| Onderdeel | Kit #    | Beschrijving kit                               | Bekijk |
|-----------|----------|--|--------|
| A         |          | SRAM UDH                                       | 1      |
| B         | K91042   | Moterra Neo <b>Alloy</b> Link                  | 1      |
|           | K91002   | Moterra Neo <b>Carbon</b> Link                 |        |
| C         | K91012SM | Moterra Neo Yoke SM                            | 1      |
|           | K91032MD | Moterra Neo <b>Alloy</b> Yoke MD               | 1      |
|           | K91022MD | Moterra Neo <b>Carbon</b> Yoke MD              | 1      |
|           | K91012LG | Moterra Neo Yoke L/XL                          | 1      |
| D         | K36002   | Moterra Neo Link/CS/SS/Pivot Hardware          | 1      |
| E         | K36012   | Expanding Axle Hardware 97mm                   | 1      |
| F         | K36022   | Moterra Neo/Habit Shock Bolts Upper            | 2      |
| G         | K36032   | Moterra Link/CS/SS/Pivot Bearings              | 1      |
| H         | K34211   | Neo Key Cover                                  | 2,3    |
| I         | KP312/   | Open Oval Grommet x10                          | 1,2    |
| J         | K32042   | Moterra Neo <b>Alloy</b> HT Cable Grommet Qty2 | 2      |
| K         | K36042   | Moterra Neo/Habit Yoke Bolts w/ Shims          | 1      |
| L         | K76042   | Moterra Neo DT Bottom Exit Batt Rail           | 2      |
| M         | K32052   | Neo Alloy Rail Cable Guides Qty4               | 2      |
| N         | K34012   | Battery Cover DT Bottom Exit 750wh             | 2      |
| O         | K76012   | Neo Latching Charge Port Holder                | 2      |
| P         | K32032   | Moterra Neo CS Cable Guide                     | 1      |
| Q         | K34072   | Moterra Neo CS Protector                       | 1      |
| R         | K34082   | Moterra Neo SS Protector                       | 1      |

| Onderdeel | Kit #  | Beschrijving kit                                   | Bekijk |
|-----------|--------|--|--------|
| S         | K34122 | Moterra Neo <b>Alloy</b> Gen4 Motor Cover          | 2      |
| T         | K76062 | Neo Motor Mount Bolts Qty8                         | 2      |
| U         | K34102 | Moterra Neo Clear Frame Protection                 | 1,2    |
| V         | K34112 | Moterra Neo Rear Rack Grommets                     | 1      |
| W         | K13022 | Moterra Neo Rear Rack                              | 4      |
| Y         | K11012 | Moterra Neo Rear Fender                            | 4      |
| Z         | K76072 | Moterra Neo Rear Rack/Fender Mount Kit             | 4      |
| AA        | K76082 | Moterra Neo <b>Alloy</b> Motor Mount Bracket       | 2      |
| BB        | K34062 | Moterra Neo Gen4 Skid Plate - <b>Carbon</b>        | 3      |
| CC        | K34092 | Moterra Neo <b>Carbon</b> Gen4 Motor Cover         | 3      |
| DD        | K76052 | Moterra Neo <b>Carbon</b> Motor Bolt Cover         | 3      |
| EE        | K28112 | eMTB Internal Routing Stem 35×45 - <b>Carbon</b>   | 3      |
| FF        | K35012 | 1.5-1.8 Int Hdset 28.6/52-60/45.83 - <b>Carbon</b> | 3      |
| GG        | K35052 | HT Internal Routing Sleeve 1.8 - <b>Carbon</b>     | 3      |
| HH        | TBD    | Nylon Anti-Wear Wrap - <b>Carbon</b>               | 3      |

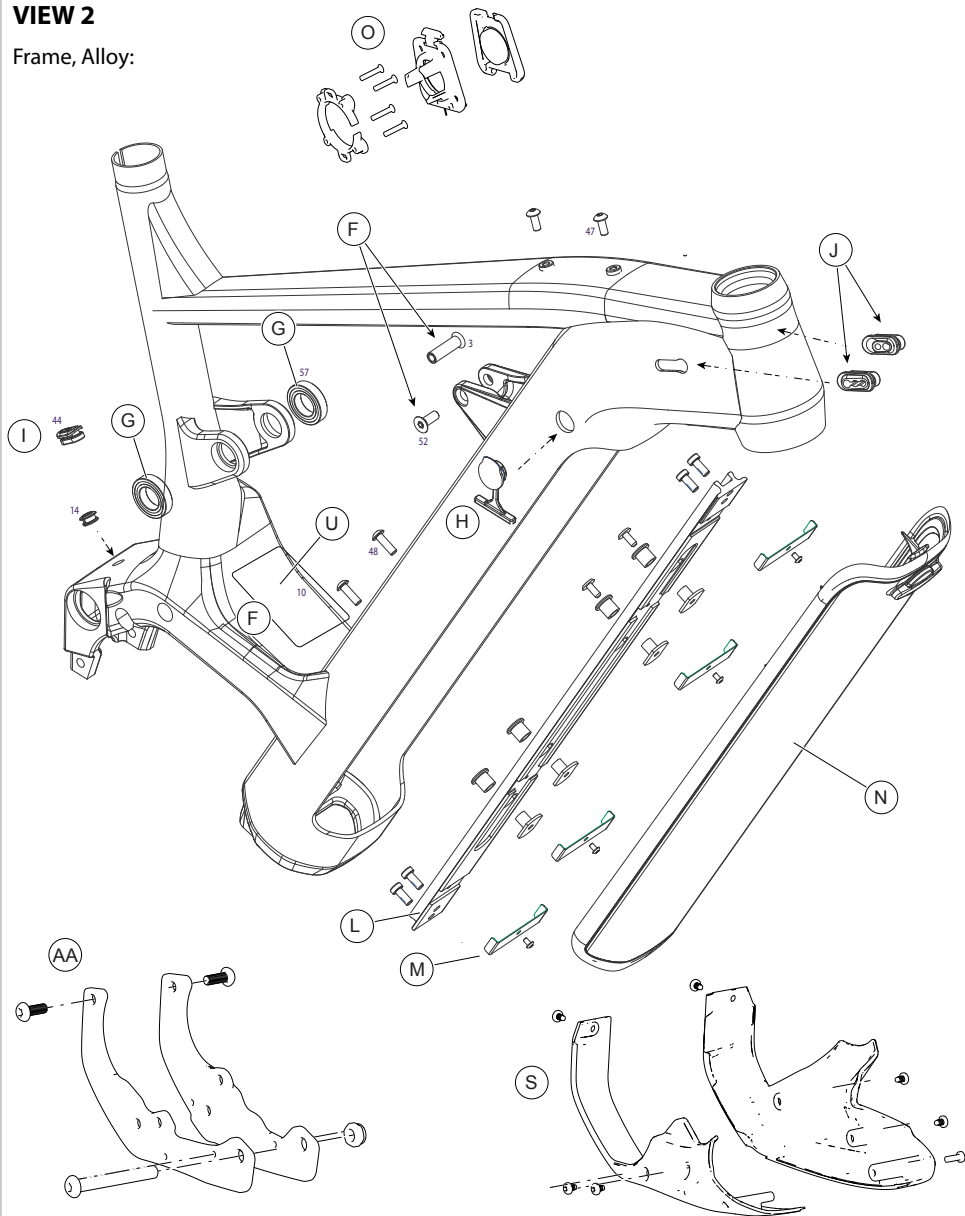
**VIEW 1**

Carbon/Alloy:  
Yoke/Link/Seatstay/Chainstay



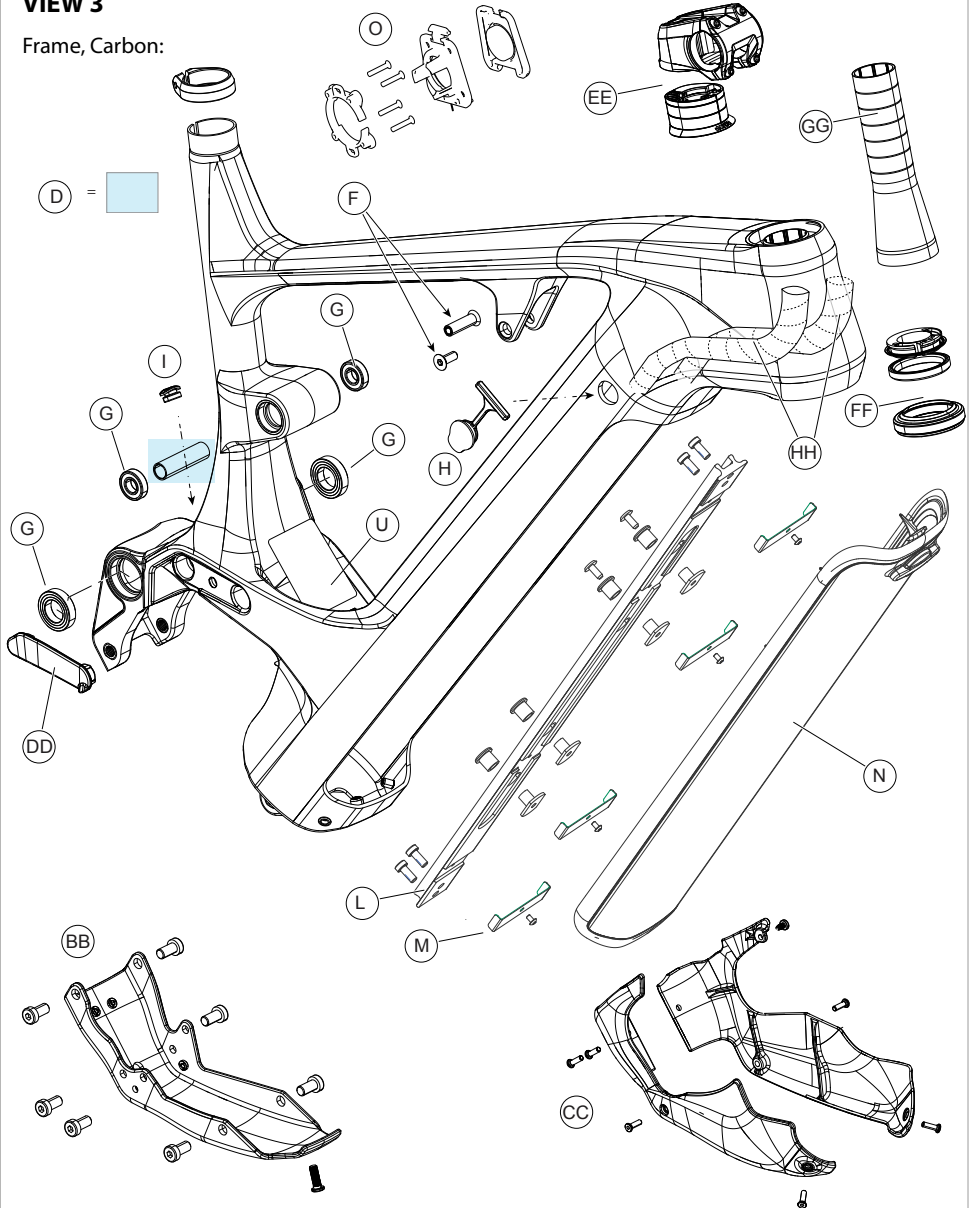
### VIEW 2

Frame, Alloy:



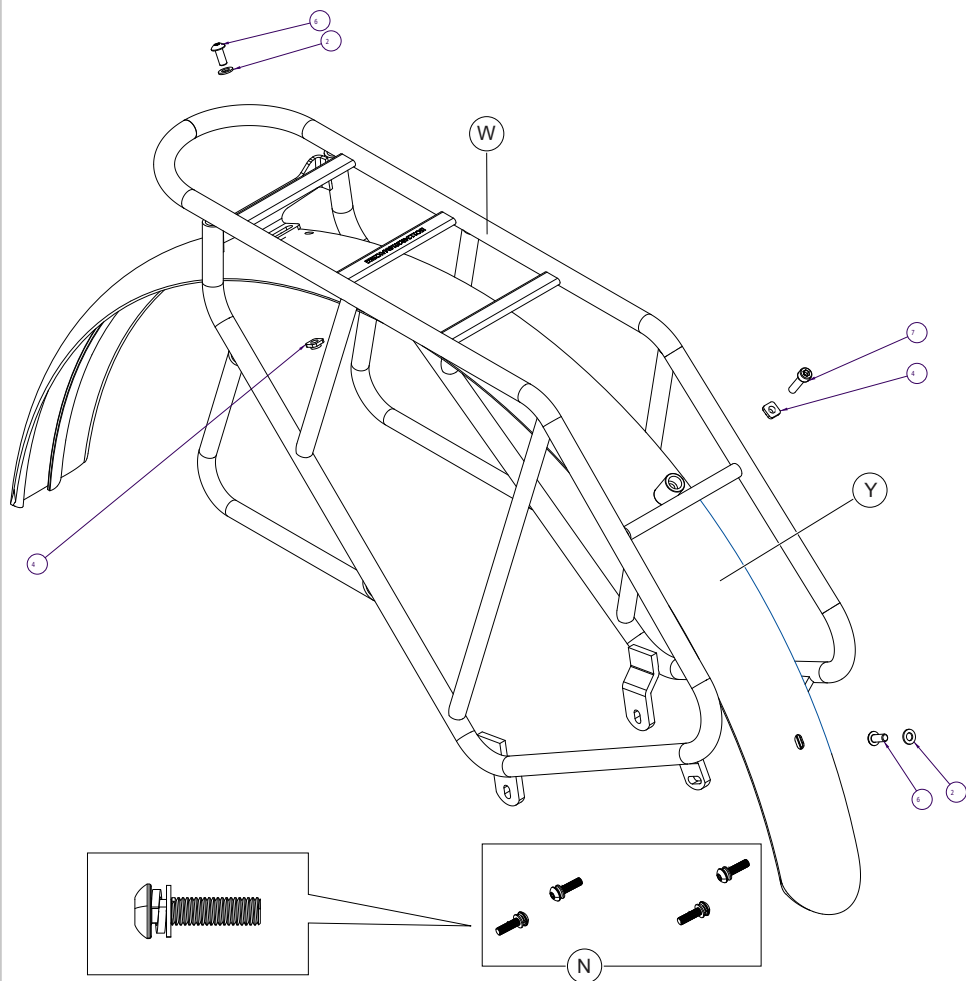
**VIEW 3**

Frame, Carbon:



### VIEW 4

Accessories, Alloy/Carbon:



M5x20 T25 WITH LOCK WASHER AND WASHER



## Onderhoud

De onderstaande tabel toont alleen aanvullende onderhoudswerkzaamheden. Raadpleeg de [Cannondale fietshandleiding](#) voor meer informatie over basisonderhoud aan je fiets.

### Schema

| WAT  | HOE VAAK  |
|--|---|
| CONTROLEER: de verschillende framebeschermers/-afdekkingen, het aandrijfsysteem, stevige bevestiging van de accu en de diverse covers.   | Na de eerste rit  |
| INSPECTEER: maak de fiets schoon en controleer daarbij de hele fiets en swingarm / demperhevelconstructie op scheurtjes of andere schade.  | Voor en na elke rit   |
| CONTROLEER: de aanhaalmomenten voor de onderdelen zoals beschreven in deze bijlage. De aanhaalwaarden staan vermeld op de pagina "Vervangingsonderdelen".  | Elke paar ritten of na elke zware rit   |
| Laat deze procedures uitvoeren door je Cannondale-dealer:<br><br>DEMONTEREN, SCHOONMAKEN, INSPECTEREN, OPNIEUW INVETTEN,<br><br>VERVANGEN VAN BESCHADIGDE OF VERSLETEN ONDERDELEN VAN DE VOLGENDE COMPONENTEN: <ul style="list-style-type: none"> <li>• Hoofdraaipunt - LockR</li> <li>• Draaipunten staande/liggende achtervork</li> <li>• Constructie van de demperlink en hevel</li> <li>• ALLE servicewerkzaamheden betreffende het aandrijfsysteem en gerelateerde componenten</li> </ul> | In natte, modderige, stoffige condities elke 25 uur.<br><br>In droge condities elke 50 uur. |



### WAARSCHUWING

**Elk onderdeel van een slecht onderhouden fiets kan breken of slecht functioneren, met mogelijk een ongeval en daardoor zware verwondingen, verlamming of overlijden als gevolg.**

Regelmatige controle is noodzakelijk om problemen die tot ongevallen kunnen leiden vroegtijdig op te sporen. Zie ook het hoofdstuk "Veiligheidsinspecties" van je [Cannondale Bicycle gebruikershandleiding](#).

## Schoonmaken

Bij het schoonmaken van je fiets:

### GEBRUIK ALLEEN EEN OPLOSSING VAN MILDE ZEEP EN WATER.

Schoon water en een normaal vaatwasmiddel werken het best.

**DEK GEVOELIGE DELEN AF MET EEN SCHONE PLASTIC ZAK.** Een met tape of elastiek bevestigde plastic zak kan voorkomen dat er waterschade ontstaat aan diverse fietsonderdelen (zoals lagers, elektrische bedieningselementen, stekkers, sensoren, afdichtingen, vork/demper-afstelknoppen).

**AFSPUITEN VOOR HET POETSEN.** Spuit om schade aan de lak, afwerking en framestickers te voorkomen eerst met een zachte waterstraal het grofste vuil van de fiets.

### SLUIT ALLE COVERS.

#### OPMERKING

GEEN hogedrukreiniger of andere spray-wasser gebruiken voor het schoonmaken. Door hogedrukreinigers wordt vervuiling in onderdelen geperst waardoor ze corrosie, schade of verhoogde slijtage veroorzaken.

GEEN compressor gebruiken om de fiets te drogen.

GEEN schurende of bijtende chemische reinigers/oplosmiddelen gebruiken die de laklaag of onderdelen aan de buiten- of binnenzijde kunnen beschadigen.

Richt de waterstraal bij het afspritzen niet direct op verstelknoppen op de vork/demper of op lagers.

#### WAARSCHUWING

**Maak de fiets nooit schoon terwijl hij verbonden is aan de oplader. Houd de fiets buiten bereik van bronnen van elektrische energie en/of elektrische apparatuur.**



[www.cannondale.com](http://www.cannondale.com)

© 2022 Cycling Sports Group

CY22 Moterra Neo

138688 Rev. 1

**CANNONDALE USA**

Cycling Sports Group, Inc.  
1 Cannondale Way,  
Wilton CT, 06897, USA  
1-800-726-BIKE (2453)  
[www.cannondale.com](http://www.cannondale.com)

**CSG EUROPE**

Cycling Sports Group Europe B.V.  
Geeresteinselaan 57  
3931JB Woudenberg  
The Netherlands  
[service@cyclingsportsgroup.com](mailto:service@cyclingsportsgroup.com)

**CANNONDALE UK**

Cycling Sports Group  
Vantage Way, The Fulcrum,  
Poole, Dorset, BH12 4NU  
+44 (0)1202732288  
[sales@cyclingsportsgroup.co.uk](mailto:sales@cyclingsportsgroup.co.uk)