

## Identificazione del prodotto

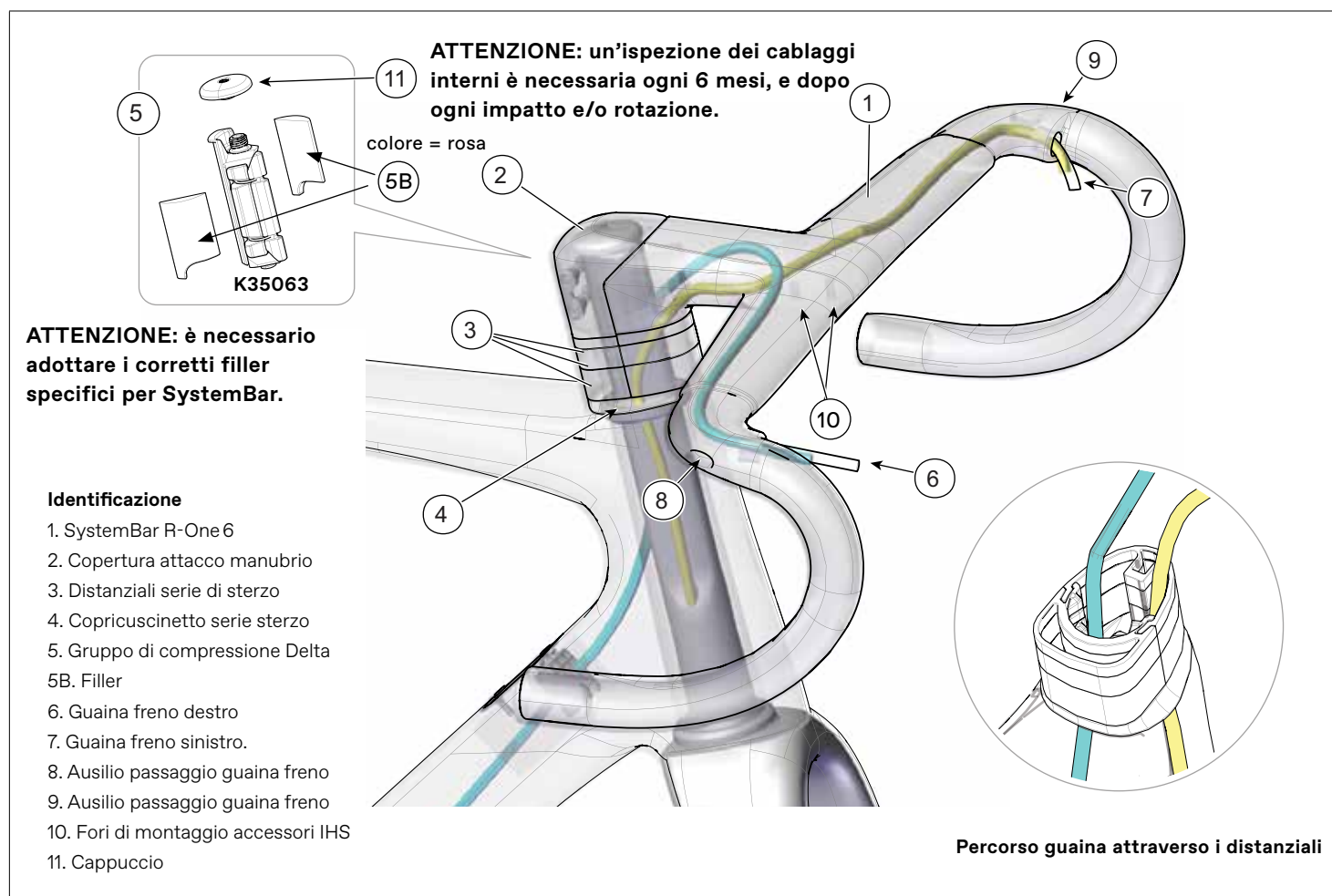


Figura 1.

## Specifiche

Cannotto forcella	Delta, 1 1/8"
Materiale	Carbonio
Angolo attacco manubrio	-6 gradi
Reach	80 mm
Drop	130 mm
Flare	20 mm
Peso	410g
Supporto computerino	Spaziatura IHS 18 mm
Passaggio cavi	Passaggio Delta, solo cambio elettronico
Uso previsto	Condizione ASTM 1: Solo bici da strada ad alte prestazioni.

## Questo manuale utente

Questo manuale fornisce importanti informazioni tecniche, di sicurezza e manutenzione. Questo manuale non è inteso come una guida completa al montaggio, all'uso, alla manutenzione o alla riparazione. È possibile scaricare questo manuale o gli altri manuali/supplementi Cannondale per la bici dal nostro sito web [www.cannondale.com](http://www.cannondale.com).

## Installazione professionale

**AVVERTENZE**

Per motivi di sicurezza, l'installazione, la regolazione e la manutenzione del manubrio e di altre parti del sistema devono essere eseguite solo da un meccanico di biciclette professionista qualificato. L'installazione, la regolazione e la manutenzione errate possono causare danni e provocare incidenti.

## Installazione

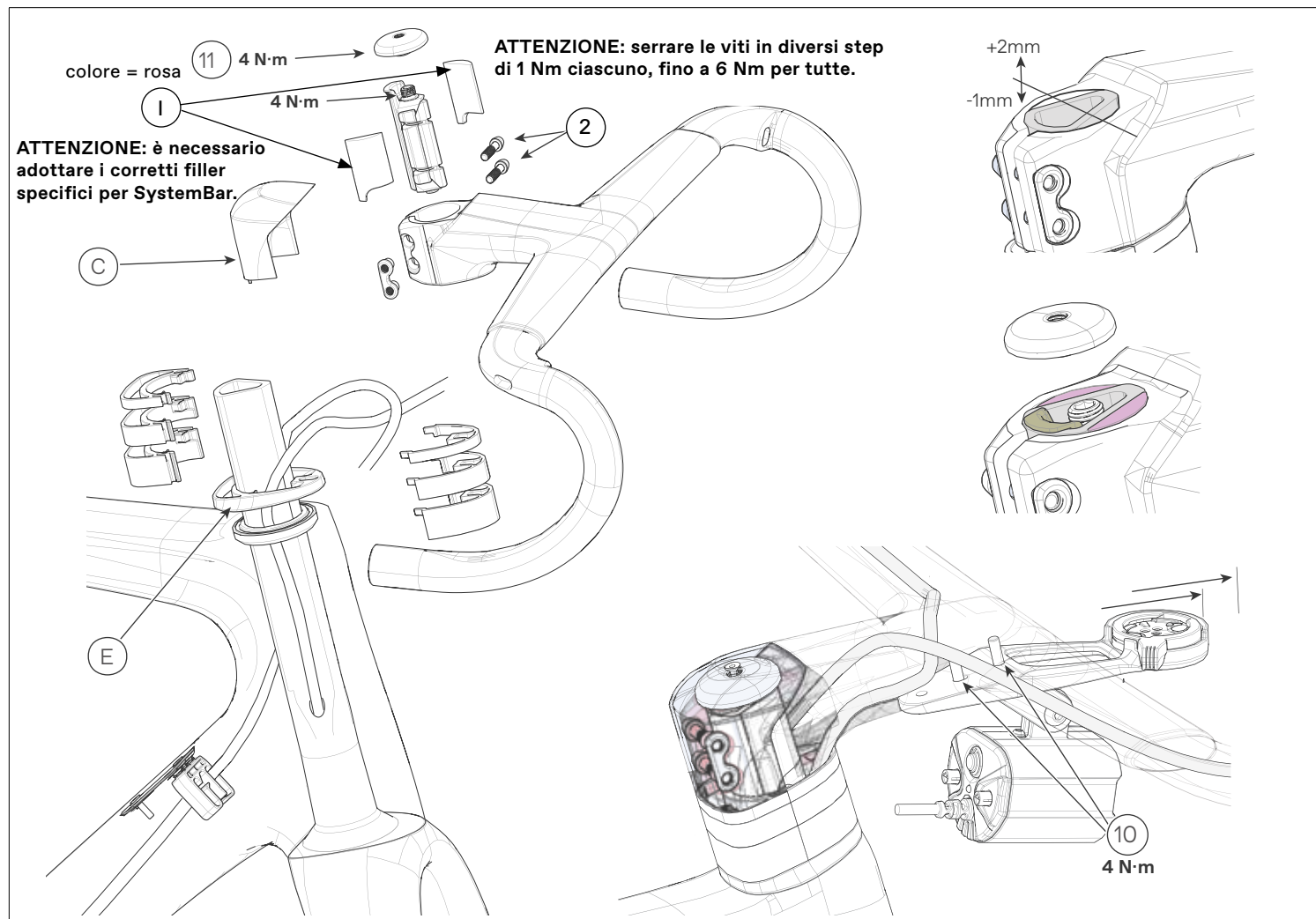


Figura 3.

### Informazioni importanti

- Questo manubrio è destinato all'uso con i distanziali Conceal mostrati. I distanziali sono ad incastro. È possibile aggiungere distanziali fino a 50 mm. L'altezza del copri-cuscinetto (E) è di 5 mm. Pertanto è possibile impilare fino a un massimo totale di 55 mm. Non è possibile utilizzare distanziali di alcun tipo sopra l'attacco manubrio tra il manubrio e il cappuccio (11) che imposta il precarico del cuscinetto dopo il fissaggio del gruppo di compressione.
- Durante l'installazione del gruppo di compressione, seguire le istruzioni riportate nelle "Istruzioni per la manutenzione del gruppo di compressione Cannondale Delta". Entrambi i pezzi di riempimento sinistro e destro (I) devono essere inseriti e il piedino di ciascun pezzo di riempimento deve essere installato in basso in modo tale che poggi sul distanziale più in alto. In tal modo si garantisce che anche il bordo superiore dei pezzi di riempimento sia a filo con la parte superiore della superficie dello stelo. Utilizzare solo i pezzi di riempimento contrassegnati per l'uso con SystemBar, non utilizzarne di diversi non contrassegnati per l'uso con SystemBar.
- È necessario installare il nastro manubrio. Il manubrio non deve essere utilizzato senza essere adeguatamente avvolto. È necessario utilizzare i terminali del manubrio inclusi con il nastro manubrio.
- Come indicato nelle AVVERTENZE a pagina 4, il manubrio non deve essere tagliato, limato, levigato o allargato per nessun motivo.
- Questo manubrio supporta solo le linee dei freni interne. Le caratteristiche all'interno dei distanziali servono a guidare i cavi. I cavi installati devono essere dimensionati e tagliati con cura in modo tale da non compromettere la libertà di movimento del manubrio per colpa di cavi troppo corti o troppo lunghi.
- Le leve dei freni installate devono adattarsi direttamente al diametro del manubrio da 24 mm nella posizione e all'interno dell'intervallo sul manubrio indicato nella Figura 3. Se specificato, è possibile utilizzare la pasta ad attrito. Utilizzare una chiave dinamometrica quando si fissano i freni al manubrio. Attenersi alle istruzioni del produttore per la coppia di serraggio dei freni.
- Cambiare i fori di montaggio dei bulloni del supporto DELcomputer per spostare il supporto in avanti o indietro a seconda delle preferenze o della lunghezza dell'unità computer.
- Installare la copertura dell'attacco manubrio (C) infilando la parte inferiore nel distanziale superiore, quindi ruotando la copertura in avanti per innestare il cappuccio superiore dell'attacco (11).

## Parti di ricambio e coppia di serraggio

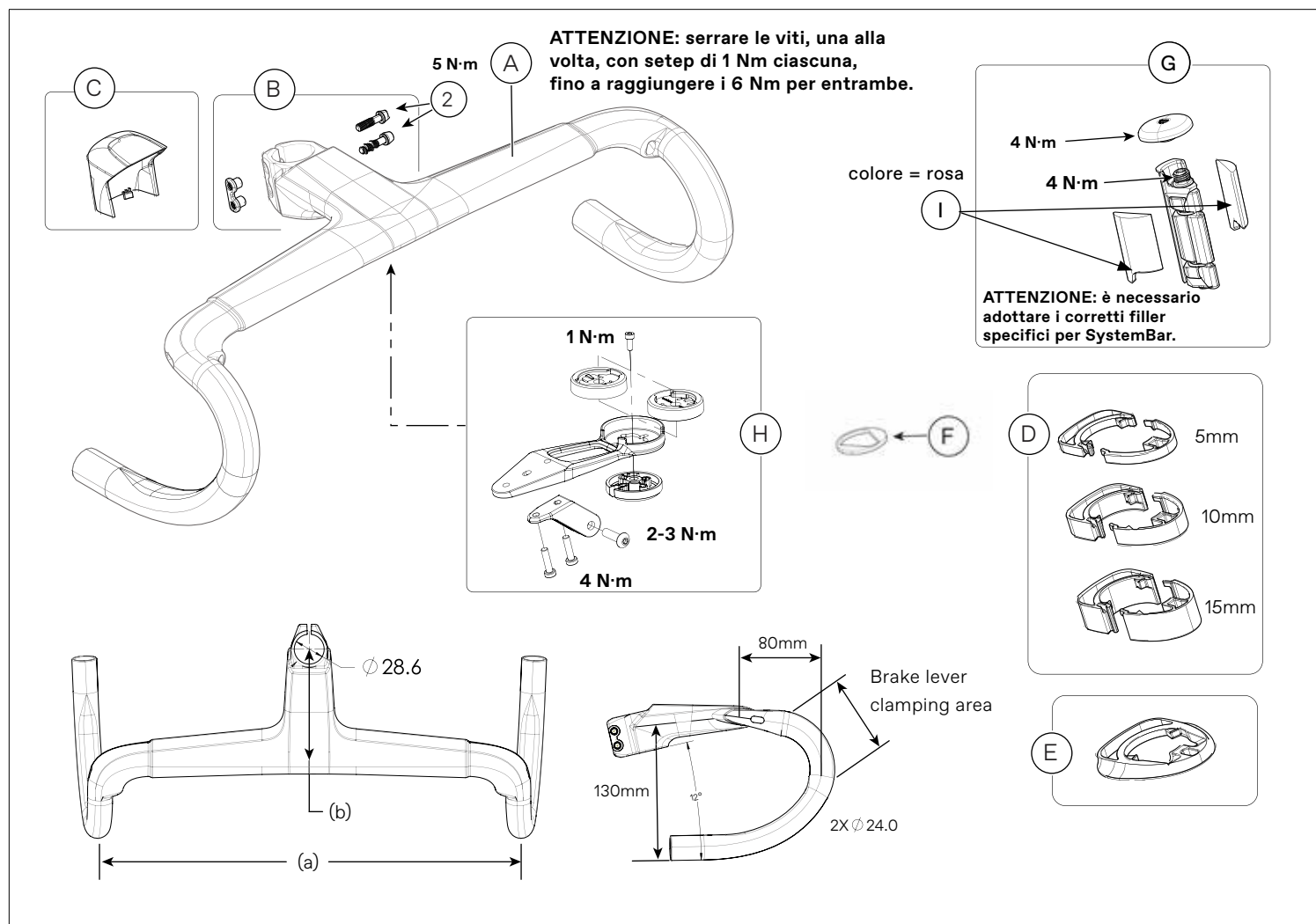


Figura 3.

## Kit SystemBar R-One

Articolo(i)	Codice articolo	Descrizione kit, a x b
A, B,C,D,F,G,H	CP2552U1090	SystemBar R-One Road Bars BK 380 × 90mm
	CP2552U1010	SystemBar R-One Road Bars BK 380 × 100mm
	CP2552U1011	SystemBar R-One Road Bars BK 380 × 110mm
	CP2552U1012	SystemBar R-One Road Bars BK 380 × 120mm
	CP2552U1049	SystemBar R-One Road Bars BK 400 × 90mm
	CP2552U1041	SystemBar R-One Road Bars BK 400 × 100mm
	CP2552U1040	SystemBar R-One Road Bars BK 400 × 110mm
	CP2552U1042	SystemBar R-One Road Bars BK 400 × 120mm
	CP2552U1020	SystemBar R-One Road Bars BK 420 × 100mm
	CP2552U1021	SystemBar R-One Road Bars BK 420 × 110mm
	CP2552U1022	SystemBar R-One Road Bars BK 420 × 120mm

## Componenti di piccole dimensioni

Articolo(i)	Codice articolo	Descrizione kit
B	K28102	One Piece Handlebar Bolts W/Dogbone Nut
C	K28092	One Piece Handlebar Stem Cover
D	K28062	Conceal Spacer Kit: 5mm QTY 3, 10mm QTY 2, 15mm QTY 1
E	K28052	Conceal Headset Bearing Dust Cover
F	K28042	Delta Preload Stem Spacer Kit
G	K35063	Delta Steerer Expander Plug
H	CP1242U10OS	SystemBar 1 Piece Drop Computer Mount BK OS
I	K3508310	SystemBar Delta Filler Pieces L+R PNK

## Avvertenze importanti

### AVVERTENZE

**INSTALLAZIONE:** Per motivi di sicurezza, l'installazione, la regolazione e la manutenzione del manubrio e di altre parti del sistema devono essere eseguite solo da un meccanico di biciclette professionista qualificato. L'installazione, la regolazione e la manutenzione errate possono causare danni e provocare incidenti.

**CONTROLLI OBBLIGATORI:** È necessario il controllo del passaggio cavi interno e dei componenti di SystemBar ogni 6 mesi e in caso di impatti o rotazione. Il sistema di serie sterzo/passaggio cavi interno deve essere smontato e controllato da un meccanico di biciclette professionista.

**USO PREVISTO:** Condizione ASTM 1: bici da strada ad alte prestazioni. Uso non previsto: ciclocross, jumping o stili o condizioni di guida aggressivi. Leggere "Uso previsto" nel Manuale utente della bicicletta Cannondale all'indirizzo [www.cannondale.com](http://www.cannondale.com).

**COMPATIBILITÀ:** Solo per sistemi con cambio wireless. Il passaggio cavi interno di questo manubrio non supporta l'installazione di sistemi di cambio elettronici meccanici o cablati. Questo manubrio può essere montato solo su forcelle Cannondale con un tubo sterzo Delta o un tubo sterzo senza filettatura da 28,6 mm (1-1/8 pollici).

Non utilizzare adattatori o spessori non autorizzati. Se utilizzato con una forcella di tipo Cannondale Delta, il gruppo di compressione Cannondale p/n K35051 deve essere utilizzato e installato in base alle Istruzioni di riparazione Cannondale - Gruppo di compressione Delta 137382.

**NON MODIFICARE IN ALCUN MODO MANUBRIO/ATTACCO MANUBRIO:** le modifiche comportano danni strutturali. Non tagliare, limare o rimuovere materiale dal manubrio o dall'attacco manubrio, non allargare i fori di guida dei cavi o accorciare le estremità del manubrio. Non agganciare o fissare nulla al manubrio o all'attacco manubrio, incluse appendici e accessori. Le modifiche invalidano la garanzia applicabile.

**CONTROLLO DI DANNI DA IMPATTO:** dopo ogni impatto o incidente, interrompere immediatamente l'uso. Fare controllare il manubrio e la bicicletta da un meccanico di biciclette professionista qualificato per eventuali danni (ad esempio, piegature, crepe, graffi profondi o rigature, parti mancanti o allentate). Non utilizzare una bici danneggiata. È inoltre necessario un controllo periodico regolare come parte della manutenzione ordinaria della bicicletta. Per ulteriori informazioni, consultare "Ispezione di sicurezza" nel Manuale dell'Utente della bicicletta Cannondale. Accedere a [www.cannondale.com](http://www.cannondale.com).

**ASSETTO DEL CICLISTA:** Questo manubrio/attacco manubrio è disponibile in diverse misure per adattarsi a ogni ciclista. Selezionare, regolare e montare la misura corretta per il ciclista.

**FISSAGGIO DEGLI ACCESSORI/DISTRAZIONI:** utilizzare solo i punti di montaggio indicati nelle istruzioni e montare esclusivamente accessori indicati come compatibili con i punti di montaggio. Non farsi distrarre dagli accessori montati/fissati (es. iPhone, telefono Android, sistema di illuminazione, webcam o computerino) né lasciare che compromettano la capacità di utilizzare la bicicletta in sicurezza. Le distrazioni mettono a repentaglio la vita del ciclista. Assicurarsi di utilizzare, regolare o interagire con gli accessori montati quando la bicicletta è ferma o quando i rischi alla guida sono notevolmente ridotti.

**UTILIZZARE SEMPRE UNA CHIAVE DINAMOMETRICA DI QUALITÀ:** l'impostazione precisa della coppia di serraggio è importante per la sicurezza del ciclista. Occorre una chiave dinamometrica per applicare i valori di coppia indicati. Inoltre, prima di installare un dispositivo di serraggio, è fondamentale pulire le filettature dei bulloni e applicare il frenafilletti, se specificato. Non superare la coppia specificata di alcun componente incluso manubrio, sterzo o altra minuteria da regolare. Un serraggio superiore o inferiore può provocare danni gravi e il malfunzionamento dei componenti comportando incidenti. Se non si dispone di una chiave dinamometrica o non si sa come utilizzarne una, fare riparare o installare i componenti installati da un meccanico di biciclette professionista.

**SE IL PRESENTE AVVISO VIENE IGNORATO, E' POSSIBILE INCORRERE IN LESIONI GRAVI, PARALISI O DECESSO CONSEGUENTI A INCIDENTE. AVVERTENZE**

### Cura e manutenzione

Controllare il manubrio per la presenza di danni prima e dopo ogni uscita. Interrompere immediatamente l'uso dopo cadute o impatti.

Pulire il manubrio solo con detergente delicato ed acqua. Asciugare con un panno pulito.

Non utilizzare solventi o agenti abrasivi. Coprire gli accessori montati per evitare possibili danni dovuti all'acqua.

### Garanzia limitata

I termini "componenti" si applicano a questo accessorio. Per ulteriori informazioni, accedere all'area di supporto all'indirizzo [www.cannondale.com](http://www.cannondale.com)

#### AVVISO

Assistenza, manutenzione o parti di ricambio non autorizzate possono risultare in danni gravi e rendere nulla la garanzia.

### Contattare Cannondale

Accedere a [www.cannondale.com](http://www.cannondale.com) per le informazioni di contatto della propria regione.