



LEGGETE QUESTO MANUALE CON ATTENZIONE!

Contiene importanti informazioni sulla sicurezza.
Custodire il presente documento per una futura consultazione.

SUPER SIX

Supplemento al manuale d'uso
120867.PDF

Si prega di considerare che le specifiche e le informazioni contenute nel presente manuale sono soggette a modifiche ai fini del miglioramento del prodotto. Per informazioni attuali sul prodotto consultate <http://www.cannondale.com/tech/>.

INFORMAZIONI SULLA SICUREZZA

Informazioni sul presente supplemento

I Supplementi al manuale d'uso forniscono importanti informazioni sulla sicurezza, manutenzione e tecnica, specificatamente per ogni modello. Non sostituiscono il vostro *Manuale d'uso per biciclette Cannondale*.

Questo supplemento potrebbe essere uno di tanti per la vostra bicicletta. Accertatevi di reperirli e leggerli tutti.

Se necessitate di un manuale o un supplemento, o avete domande sulla vostra bicicletta, contattate subito il vostro rivenditore Cannondale o chiamateci a uno dei numeri elencati sul retro del presente manuale.

I manuali d'uso e i supplementi Cannondale sono disponibili in formato Adobe Acrobat PDF nel nostro sito Internet: <http://www.cannondale.com/bikes/tech>.

- Questo manuale non è un manuale di sicurezza o di manutenzione completo per la vostra bicicletta.
- Questo manuale non include le istruzioni di assemblaggio per la vostra bicicletta.
- Tutte le biciclette Cannondale devono essere completamente assemblate e ispezionate ai fini del corretto funzionamento da parte di un rivenditore Cannondale prima di essere consegnate al cliente.



AVVERTENZA

Il presente supplemento potrebbe contenere delle procedure che vanno oltre l'ambito delle generali capacità meccaniche.

Sono eventualmente richiesti attrezzi, abilità e nozioni speciali. Qualsiasi intervento meccanico improprio aumenta i rischi di incidenti. Qualsiasi incidente comporta rischi di lesioni, paralisi o di morte. Per minimizzare i rischi, raccomandiamo ai proprietari delle nostre bici di rivolgersi ai Rivenditori Autorizzati Cannondale per qualsiasi intervento meccanico.

Usò previsto

L'uso previsto per la vostra bicicletta o telaio è rappresentato dalla CONDIZIONE 1/STRADA AD ALTE PRESTAZIONI.



Le biciclette e i telai previsti per la CONDIZIONE 1/STRADA AD ALTE PRESTAZIONI sono concepiti per essere impiegati su strade asfaltate, sulle quali i pneumatici non perdono il contatto con il suolo. Non sono previsti per l'off-road, il cyclocross o il touring con portapacchi o borse laterali.

L'impiego del materiale è ottimizzato per offrire sia un leggero peso che un rendimento specifico. È necessario considerare che (1) questi tipi di biciclette sono progettate per concedere ad un corridore aggressivo o un ciclista competitivo un vantaggio in termini di prestazione nel corso di una vita del prodotto relativamente breve, (2) un corridore meno aggressivo preferirà un telaio con una vita utile maggiore, (3) si sta optando per un peso leggero (vita utile del telaio più corta) a discapito di un telaio con peso maggiore e una vita utile più lunga, (4) si sta optando in favore della leggerezza, piuttosto che per un telaio più resistente ad ammaccature o robusto che pesi di più. Tutti i telai molto leggeri devono essere ispezionati di frequente per verificare la presenza di eventuali crepe che indicano che il telaio è usurato per affaticamento. Questi telai

sono più vulnerabili a danneggiamenti o a rotture in caso di urto. Non sono concepiti per sopportare eccessi o guide pesanti e faticose.



AVVERTENZA

CONOSCERE LA PROPRIA BICICLETTA E IL SUO USO PREVISTO. PUÒ ESSERE PERICOLOSO SCEGLIERE UNA BICICLETTA INADEGUATA AL PROPRIO SCOPO. IMPIEGARE LA PROPRIA BICICLETTA IN MODO ERRATO È PERICOLOSO.

Leggere attentamente l'Usò previsto nella PARTE II del proprio manuale d'uso della bicicletta Cannondale.

Limite massimo di peso

PESO CICLISTA kg	BAGAGLIO *kg	TOTALE kg
125	4,5	129

* solo borsa sedile/borsa manubrio

Montaggio di un telaio

Prima di montare un telaio, consultate il vostro rivenditore Cannondale ed i produttori dei componenti e discutete con loro il vostro stile di guida, le vostre capacità, il vostro peso corporeo, il vostro interesse e la vostra pazienza riguardo alla manutenzione.

Accertatevi che i componenti scelti siano compatibili con la vostra bicicletta e adeguati al vostro peso corporeo nonché al vostro stile di guida.

In genere, i componenti più leggeri hanno una minore longevità. Optando per componenti leggeri, darete la preferenza ad una prestazione migliore piuttosto che alla longevità. Dovrete anche controllarli con maggiore frequenza. Se siete piuttosto pesanti, o il vostro modo di usare la bici è piuttosto "duro", date la preferenza a componenti più robusti.

Leggete le istruzioni e le avvertenze dei produttori dei componenti ed attenetevi ad esse.

Banchi da lavoro per biciclette

I morsetti di un convenzionale banco da lavoro per biciclette possono generare una forza di compressione tale che può danneggiare gravemente e quindi rovinare il telaio.

ATTENZIONE

Non collocare mai la propria bicicletta in un banco da lavoro fissando il telaio.

Sistemare la propria bicicletta in un banco da lavoro allungando il canotto sella e collocare il morsetto del banco da lavoro sul canotto sella allungato. Non allungare il canotto sella oltre la tacca di INSERIMENTO MINIMO contrassegnato sullo stesso.

Dal momento che anche il canotto sella in carbonio può subire danneggiamenti a causa della forza di serraggio, regolare il morsetto del banco da lavoro alla forza di serraggio minima necessaria per fissare la bicicletta.

Protezione da temperature estreme

- Proteggere la propria bicicletta dalle temperature estreme durante il deposito o il trasporto.
- Garantire il raffreddamento della bicicletta o il suo preriscaldamento prima dell'utilizzo.
- Non depositare la bicicletta in luoghi con una temperatura superiore a 66,5 °C (150 °F).

Per esempio, non lasciare la bicicletta stesa sulla piattaforma nera di un pickup esposta al sole del deserto o sotto il lunotto di un veicolo con portellone posteriore.

Ispezione & Danni da incidente

AVVERTENZA

DOPO UN INCIDENTE O IMPATTO:

controllare attentamente la presenza di danni sul telaio (vedi PARTE II, Sezione D. Controllo di sicurezza nel proprio manuale d'uso della bicicletta Cannondale).

Non usare la bicicletta se presenta segni di danneggiamenti, ad esempio i tubi posteriori orizzontali in fibra di carbonio rotti o scheggiati.

I PUNTI SEGUENTI POSSONO INDICARE LA PRESENZA DI DELAMINAZIONE O DANNO:

una sensazione insolita o strana a livello del telaio

Impressione che il carbonio sia morbido o che la sua forma sia alterata

Rumori di rottura o altri rumori non spiegabili

Rotture visibili, una colorazione biancastra nella sezione di fibra di carbonio

Continuare ad usare un telaio danneggiato può aumentare i rischi di rottura dello stesso, con possibilità di lesioni o di morte per il conducente.

Riverniciature o rifiniture

Non colorare sulla vernice esistente, non rifinire o riverniciare la bicicletta. I composti di fibra di carbonio che formano il telaio sono tenuti insieme da alcune sostanze chimiche estremamente leganti. Tuttavia, queste giunzioni possono essere compromesse o indebolite dalle sostanze svernicianti o dalle sostanze chimiche della rifinitura.

AVVERTENZA

Riverniciature, colorazioni, ritocchi, o rifiniture del telaio o della forcella possono provocare gravi danni che conducono a incidenti. Si rischiano gravi lesioni, paralisi o morte.

Sostanze di riverniciatura: solventi e sostanze svernicianti possono compromettere, indebolire o distruggere gli importanti legami chimici composti che tengono unito il telaio.

L'impiego di abrasivi o la carteggiatura della struttura del telaio/della forcella, della vernice originale, le decalcomanie o i rivestimenti mediante procedure meccaniche quali la micropallinatura di plastica o vetro o altri metodi abrasivi come la sabbatura o raschiatura possono rimuovere il materiale del telaio o indebolirlo.

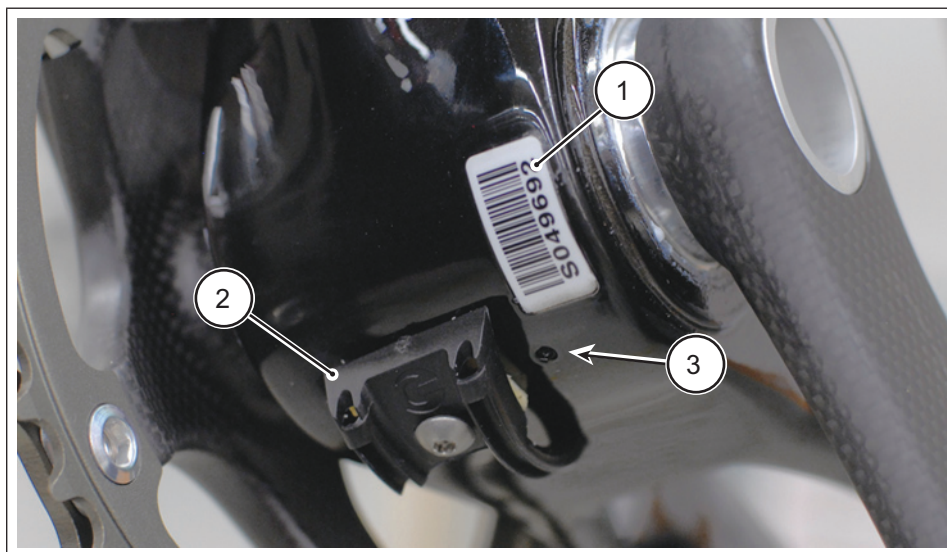


Figura 2.

Numero di serie

Etichetta permanentemente affissa sulla quale sono stampati il numero di serie (1) e il codice a barre.

Utilizzare questo numero di serie per le procedure di garanzia e per il ritrovamento in caso di furto. Per informazioni più dettagliate sulla garanzia, consultare il *manuale d'uso della bicicletta Cannondale*.

Passacavo movimento centrale

Il passacavo (2) è montato sul movimento centrale inferiore. I ricambi sono disponibili presso il rivenditore Cannondale. Il numero del kit è KF363/

Foro

Tenere il piccolo foro di ventilazione (3) nella parte inferiore della scatola del movimento centrale pulito e libero da qualsiasi tipo di sporco in modo che l'acqua possa fuoriuscire.

Acqua può infiltrarsi nei tubi del telaio in seguito a lavaggi, condensazione, utilizzo sul bagnato o pioggia. L'acqua penetra o può essere introdotta attraverso le viti del portaborracce, il piantone, il tubo di sterzo e le aperture del cannotto sella.

Dal punto di vista chimico, l'acqua non danneggerà la bicicletta. Se gela, la dilatazione del ghiaccio può provocare degli squarci o delle fessure sul telaio compromettendone la sicurezza di funzionamento. Questo danno NON è coperto da garanzia.

Dopo la guida sul bagnato, rimuovere il cannotto sella, capovolgere la bicicletta per far fuoriuscire l'acqua.

SERIE STERZO

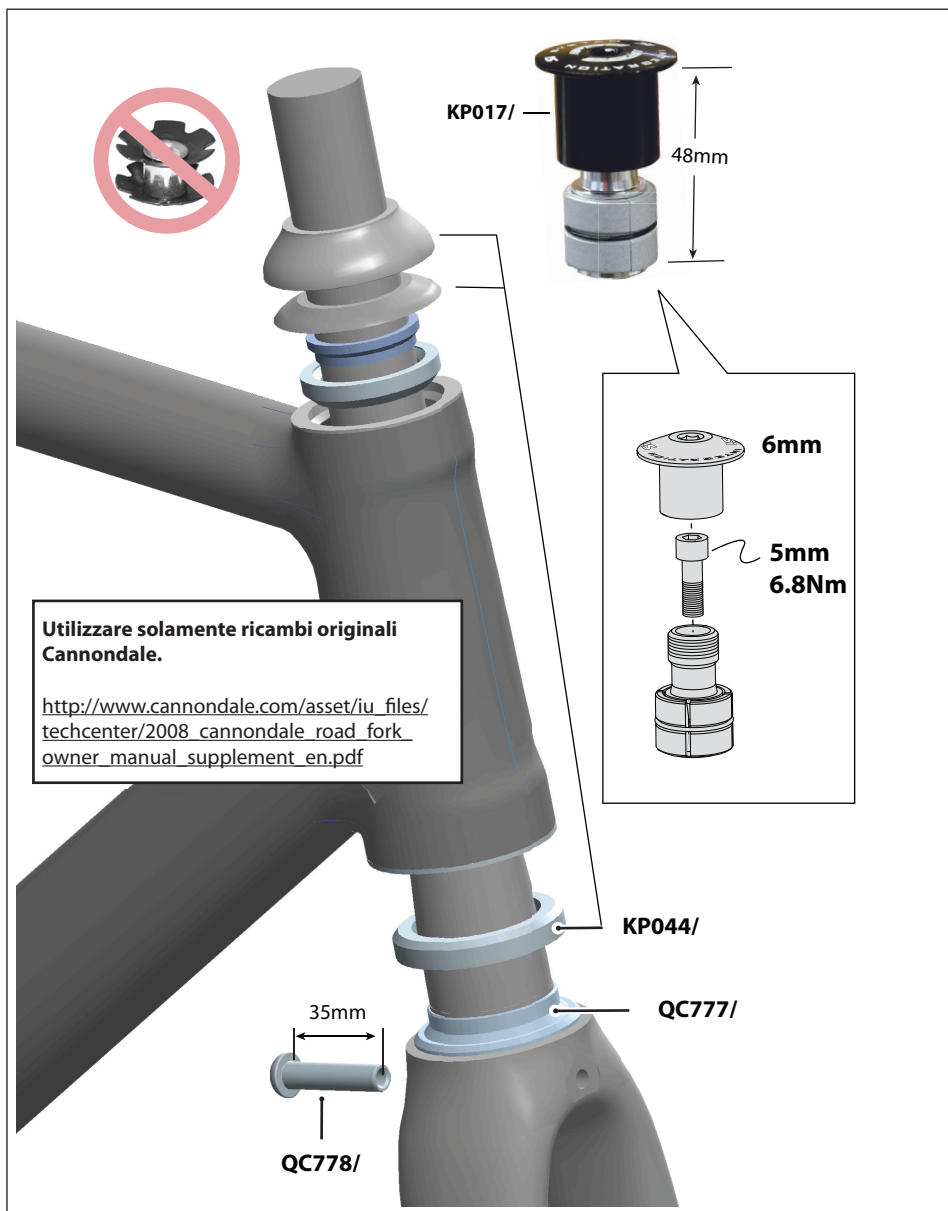


Figura 3.

CANNOTTO SELLA/DISPOSITIVO DI FISSAGGIO

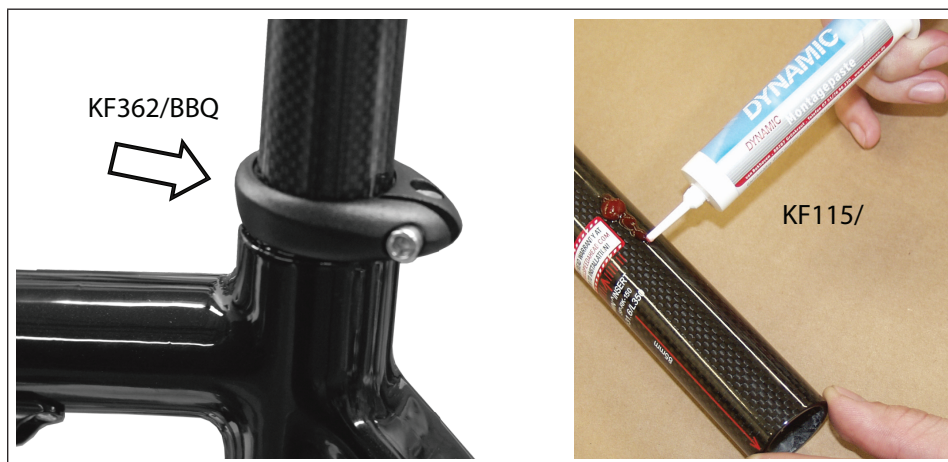


Figura 4.

Installazione

1. Accertarsi che il cannotto sella, il dispositivo di fissaggio e il piantone siano puliti. Utilizzare un panno asciutto.
2. Applicare una piccola quantità di gel sulla superficie del cannotto sella e rimontare il cannotto nel piantone.
4. Serrare il dispositivo di fissaggio della sella con una chiave dinamometrica. **NON SUPERARE LA COPPIA DI SERRAGGIO MASSIMA DI 6,8 Nm.**
5. Controllare le coppie di serraggio dei bulloni tra sella e cannotto sella. Una coppia eccessiva potrebbe causare la rottura dei bulloni. Un serraggio troppo leggero causa movimenti che producono affaticamento e rottura dei bulloni.

AVVERTENZA

PER EVITARE DANNI SUL CANNOTTO SELLA O TELAIO:

- Seguire le istruzioni del produttore del cannotto sella.
- Utilizzare una chiave dinamometrica per il serraggio.
- Utilizzare solamente il gel per cannotto sella per la lubrificazione.
- Non impiegare solventi o detersivi spray chimici per la pulizia.
- Non forzare mai il cannotto sella nel piantone.
- Dopo un qualsiasi tipo di incidente, caduta o impatto, smontare e controllare il cannotto sella per rilevare eventuali danni (ad es. crepe, tagli, graffi, intagli, scheggiature). Se si riscontrano danni, non utilizzare la bicicletta, sopprimerlo. Sostituire il cannotto sella con uno nuovo.

SE SI IGNORANO QUESTI AVVISI, SI RISCHIA DI RIPORTARE GRAVI LESIONI O RIMANERE PARALIZZATI O UCCISI.

SCATOLA MOVIMENTO CENTRALE

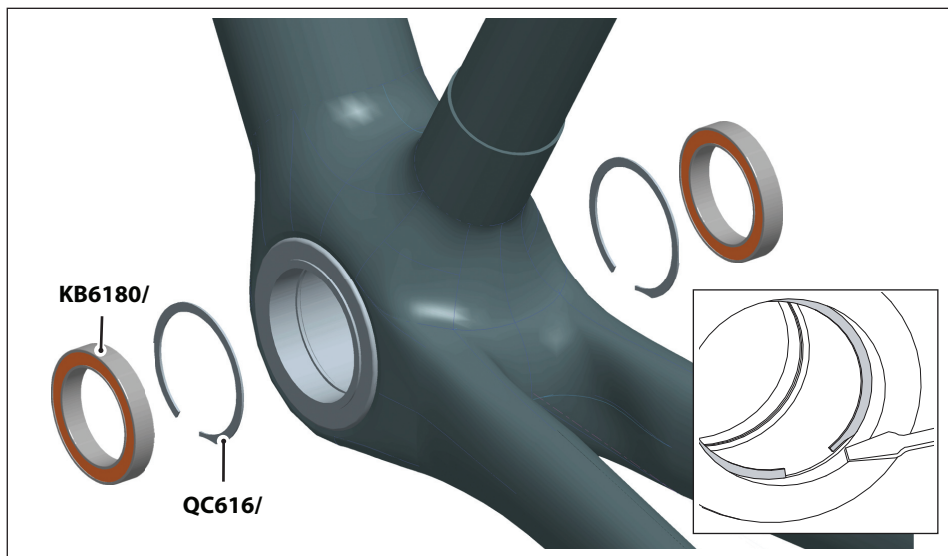


Figura 5.

Compatibilità guarnitura

La scatola del movimento centrale è compatibile con lo standard BB30. Vedi <http://www.bb30standard.com/> per informazioni vedi *Guarnitura SI supplemento al manuale d'uso*. Vedi <http://www.cannondale.com/tech/>.

Manutenzione cuscinetti

I cuscinetti della scatola (KB6180/) sono a cartuccia sigillati e non necessitano di lubrificazione. Controllare lo stato dei cuscinetti una volta l'anno (almeno) e ogni qualvolta che il gruppo guarnitura viene smontato o manutentato. I cuscinetti sono fissati direttamente nella scatola con tecnologia press-fit. Se rimossi, i vecchi cuscinetti non vanno rimontati. Sostituire entrambi i cuscinetti contemporaneamente.

I ricambi di anelli di sicurezza (QC616/) sono disponibili se gli anelli di sicurezza vengono danneggiati. Gli anelli di sicurezza possono essere sollevati dalla scalatura del movimento centrale (ingrandimento) sollevando l'estremità agganciata con un cacciavite a punta sottile.

ATTENZIONE

IN NESSUN CASO GIRARE, RUOTARE O LAVORARE A MACCHINA LA SCATOLA DEL MOVIMENTO CENTRALE. Così facendo si possono provocare gravi danni e rovinare il telaio della bicicletta.

BB30 su adattatore standard da 68 mm

L'adattatore (Cannondale kit KF365/) converte la guarnitura movimento centrale BB30 per un utilizzo con un movimento centrale da 68 mm. Una volta installato, l'adattatore non può essere rimosso.

L'adattatore NON È un pezzo di riparazione ed è operabile solamente in telaio senza danni e in buono stato. Il montaggio o la rimozione impropri possono provocare danni e annullare la validità della garanzia sul telaio.

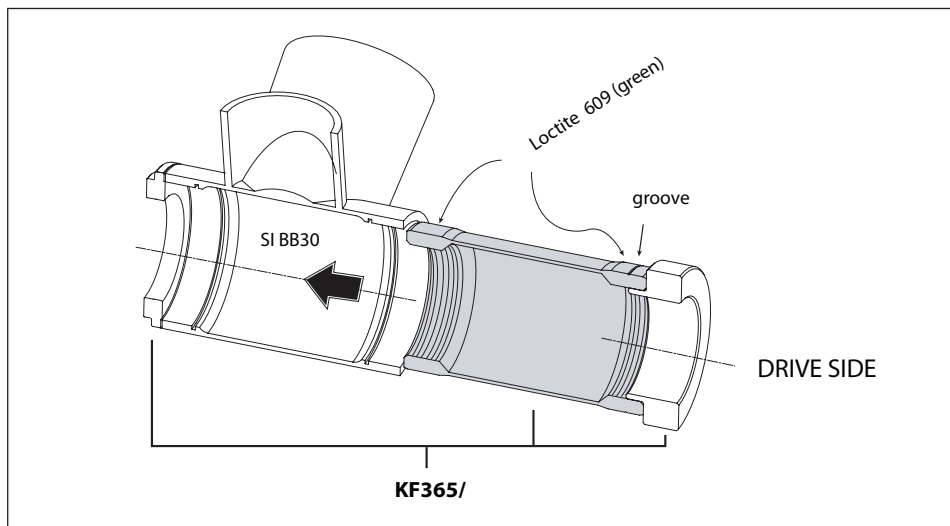


Figura 6.

AVVERTENZA

GRAVI DANNI DEL TELAIO

Una volta montato, l'adattatore SI su standard non può più essere rimosso e costituisce un pezzo fisso del telaio. Non rimuoverla. Gli adattatori devono essere montati da un meccanico per bici professionista.

Utensili Cannondale

KT011/ è un utensile per la rimozione di cuscinetti. KT010/ è un set di utensili per il montaggio di cuscinetti da essere utilizzato con un inserimento standard della serie sterzo. KT013/ è un set di due utensili necessario per smontare le pedivelle della guarnitura SI Hollowgram in alluminio.

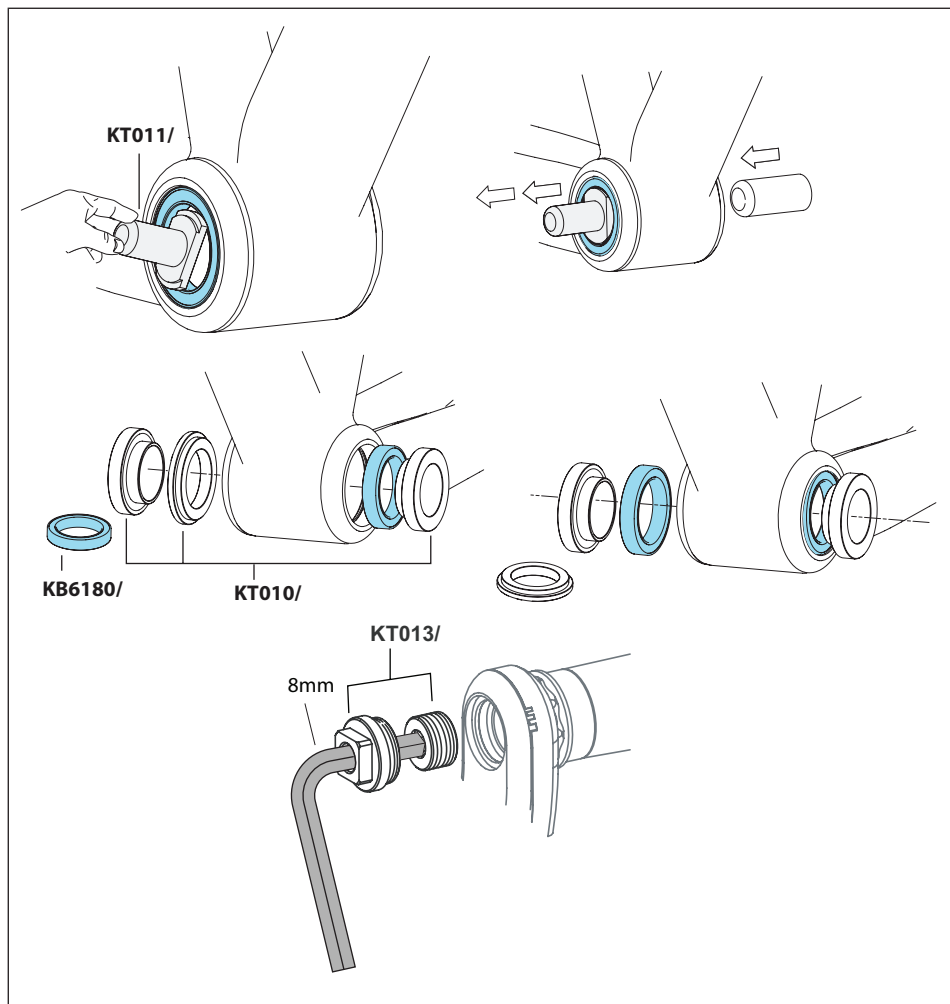


Figura 7.

PROTEZIONE DEI TUBI POSTERIORI ORIZZONTALI

ORIZZONTALI

La piastra dei tubi posteriori orizzontali situata sul lato destro dei tubi posteriori orizzontali dietro le catene protegge i tubi posteriori orizzontali da danni nel caso in cui la catena salti. Contattare il proprio rivenditore Cannondale per sostituire il pezzo in caso sia andata persa o sia danneggiata.



Figura 8.

La protezione trasparente dei tubi posteriori orizzontali forniscono solamente una protezione limitata del telaio o della superficie contro i danni causati dalla catena. I ricambi della protezione sono disponibili presso il rivenditore Cannondale.



Figura 9.

FORCELLINO

Prima di rimontare (lo stesso o uno nuovo): pulire il forcellino e controllare attentamente se siano presenti rotture o danni. Pulire le superfici e applicare un sottile strato di grasso per bici sul forcellino al fine di minimizzare i rumori o gli "scricchiolii" che possono risultare da leggeri movimenti tra il forcellino e il supporto durante il movimento del deragliatore. Applicare accuratamente grasso e Loctite. Evitare di ingrassare le filettature dei bulloni maschio o femmina altrimenti si rischia di rendere inefficace l'azione del Loctite.

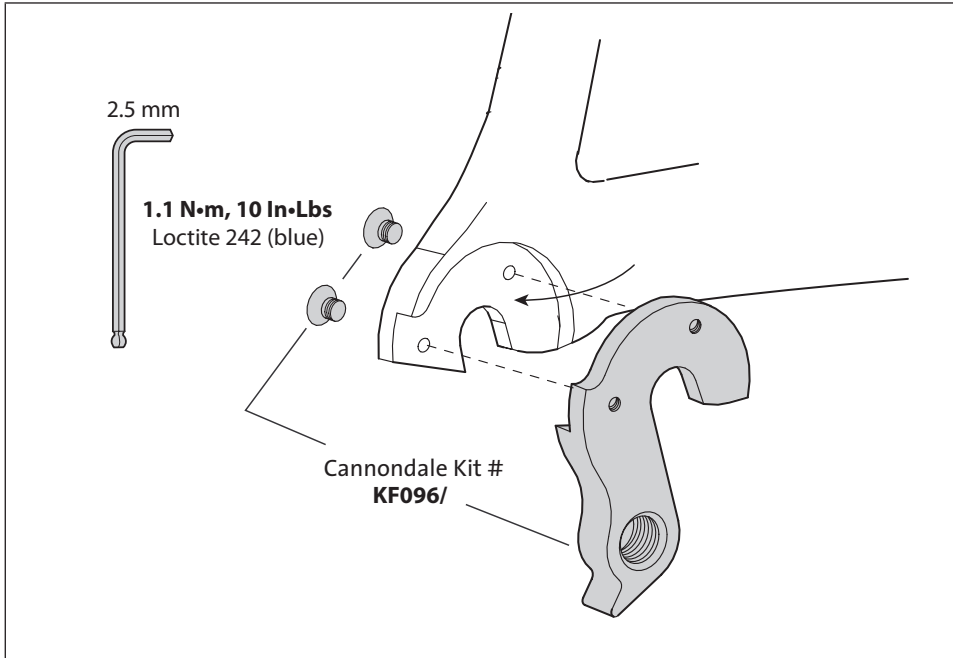


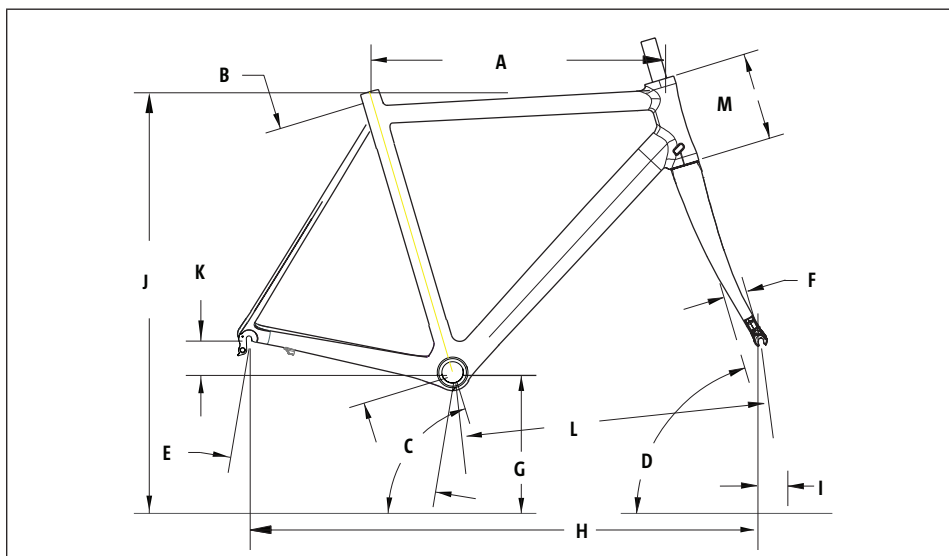
Figura 10.

Controllare la regolazione del deragliatore dopo la sostituzione. Regolare lo sgancio rapido della ruota in modo che risulti serrato a dovere. Vedi PARTE I Sezione 4. A nel proprio Manuale d'uso per biciclette Cannondale.

ATTENZIONE

NON UTILIZZARE UTENSILI DI ALLINEAMENTO PER FORCELLINI PER RADDRIZZARLO.

GEOMETRIA/SPECIFICHE



COMPONENTE		48	50	52	54	56	58	60	63
Lunghezza tubo orizzontale (cm)	A	51,5	52,5	53,5	54,5	56,0	57,5	59,0	60,0
Misura reale (cm)*	B	46	48	50	52	54	56	58	61
Angolo piantone	C	74,5°	74,5°	74°	73,5°	73,5°	73°	72,5°	72°
Angolo tubo sterzo	D	72°	72,5°	73°	73°	73°	73,5°	73,5°	73,5°
Lunghezza tubi posteriori orizzontali	E	40,5	40,5	40,5	40,5	40,5	40,5	40,8	40,8
Avancorsa	F	4,5	4,5	4,5	4,5	4,5	4,5	4,5	4,5
Altezza movimento centrale (cm)	G	26,5	26,5	26,5	26,8	26,8	27,0	27,0	27,0
Passo totale (cm)	H	95,9	96,6	96,8	97,5	99,2	99,6	100,1	101,3
Passo (cm)	I	6,2	5,9	5,6	5,6	5,6	5,3	5,3	5,3
Altezza cavallo da centro tubo orizzontale	J	74	75,3	76,5	78,5	80,1	82,2	83,8	86,6
Abbassamento movim. centrale (cm)	K	7,2	7,2	7,2	6,9	6,9	6,7	6,7	6,7
Distanza anteriore-centro (cm)	L	56,5	57,2	57,4	58,0	59,7	60,1	61,0	61,4
Lunghezza tubo sterzo (cm)	M	11,0	11,5	12,0	14,0	15,5	17,5	19,0	22,0
Gruppo compressione serie sterzo	Gruppo compressione Cannondale SI - KP017/								
Diametro cannotto sella	31,6 mm								
Dispositivo fissaggio sella	MISURA 34,9 mm				COPIA DI SERRAGGIO MASSIMA 6,8 Nm				
Diametro attacco deragliatore	MISURA 34,9 mm attacco				COPIA DI SERRAGGIO MASSIMA 6,8 Nm				
Larghezza asse posteriore	Posteriore 130 mm, anteriore 100 mm								

* La misura è calcolata dal centro del movimento centrale all'estremità superiore del tubo orizzontale lungo l'asse del piantone. Tutte le misure hanno una leggera inclinazione del tubo orizzontale.

PEZZI DI RICAMBIO

N. ORD.		
KF363/	PASSACAVO MOV. CEN. con bullone di fissaggio	
KF055/	REGOLATORE IN LINEA (Q.TÀ 2)	
KF362/BBQ	DISPOSITIVO FISSAGGIO SELLA 34,9 mm	
KF115/	GEL PER CANNOTTO SELLA	
KP045/	PROT. TUBI POST. ORIZZON. SUPERSIX	
N. ORD.	SERIE STERZO & COMPONENTI FORCELLA	
KP043/	FORCELLA SUPER SIX	
KP044/	SERIE STERZO SUPER SIX	
QC777/	CONO FORCELLA SERIE STERZO	
QC778/	BULLONE FRENO (35 mm)	
KP017	GRUPPO COMPRESSIONE SI	
N. ORD.	SI BB30	
KB6810/	CUSCINETTI (Q.TÀ 2)	
QC616/	ANELLI DI SICUREZZA (Q.TÀ 2)	
KF096/	FORCELLINO POSTERIORE	
KP009/	KIT, ADATTATORE, MOV. CEN. SI SU MASCHIO 68 mm	
KF365/	SI ADATTATORE CON SET	
KF366/	SET UTENSILI ESTRAZIONE ADATTATORE SI	
<p>Per ottenere una lista dei kit aggiornata disponibili per la vostra bicicletta, visitate il nostro centro tecnico all'indirizzo: http://www.cannondale.com/bikes/tech/</p>		

NOTE UTENTE

Riportare qui lo storico delle manutenzioni e le informazioni relative alle riparazioni

DATA	LAVORI EFFETTUATI