

Mavaro Neo

Supplemento al Manuale dell'Utente



AVVERTENZA

LEGGERE QUESTO SUPPLEMENTO E IL MANUALE DELL'UTENTE DELLA BICICLETTA CANNONDALE. Entrambi contengono importanti informazioni sulla sicurezza. Conservarli entrambi per futuro riferimento.

Messaggi sulla sicurezza

In questo supplemento le informazioni particolarmente importanti sono presentate nelle seguenti modalità:



AVVERTENZA

Indica una situazione pericolosa che, se non evitata, può causare la morte o gravi lesioni.

AVVISO

Indica le precauzioni speciali da adottare al fine di evitare danni.

Il presente manuale utilizza i seguenti simboli:

| Simbolo | Nome | Descrizione |
|---------|---------------------------------------|--|
| | NGLI-2 synthetic grease | Applicare il grasso sintetico NGLI-2. |
| | Carbon gel | Applicare gel per carbonio (pasta ad attrito) KF115/ |
| | Medium-strength removable thread lock | Applicare Loctite® 242 (blu) o equivalente. |

Supplementi Cannondale

Questo manuale è un “supplemento” al Manuale dell’utente della bicicletta Cannondale.

Questo supplemento fornisce informazioni aggiuntive importanti sulla sicurezza, sulla manutenzione e informazioni tecniche specifiche per il proprio modello. Si tratta di uno dei tanti manuali e supplementi per la propria bicicletta; ottenerli e leggerli tutti.

Contattare immediatamente un rivenditore Cannondale autorizzato se si necessita di un manuale o di un supplemento, o in caso di domande concernenti la bicicletta. È possibile contattarci utilizzando le informazioni relative al proprio paese/regione/posizione.

È possibile scaricare le versioni Adobe Acrobat PDF di tutti i manuali e supplementi dal nostro sito web: www.cannondale.com

Contattare Cannondale

Cannondale USA

Cycling Sports Group, Inc.
1 Cannondale Way, Wilton CT, 06897, USA
1-800-726-BIKE (2453)

Cycling Sports Group Europe B.V

Mail: Postbus 5100
Visits: Hanzepoort 27
7575 DB, OLDENZAAL, Paesi Bassi
contatto@cyclingsportsgroup.com

www.cannondale.com

Distributori internazionali

Consultare il nostro sito Internet per trovare il rivenditore Cannondale della propria regione.

INDICE

| | |
|---|----------------|
| Identificazione componenti | 2 |
| Informazioni sulla sicurezza | 3 - 8 |
| Chiave | 9 |
| Informazioni tecniche | 10 - 21 |
| Parti di ricambio | 22 - 25 |
| Manutenzione dell’E-Bike | 26-28 |
| Note | 29 |

Rivenditore Cannondale autorizzato

Per accertarsi che la manutenzione e l’assistenza della bicicletta siano eseguite correttamente e che le garanzie rimangano valide, coordinare tutti gli interventi di manutenzione e assistenza tramite un Rivenditore autorizzato Cannondale.

NOTICE

Assistenza, manutenzione o parti di ricambio non autorizzate possono risultare in danni gravi e rendere nulla la garanzia.

IDENTIFICAZIONE COMPONENTI

Componenti dell'E-bike



L'aspetto reale della bicicletta potrebbe differire dall'immagine

Legenda

- | | | |
|-----------------------------|-------------------------------|---------------------------------|
| 1. Display | 6. Numero di serie del telaio | 11. Attacco manubrio regolabile |
| 2. Unità di trasmissione | 7. Sensore ruota | 12. Cavalletto |
| 3. Coperchio della batteria | 8. Luce posteriore | 13. Lucchetto ruota |
| 4. Chiave | 9. Luce anteriore | 14. Luce posteriore |
| 5. Porta di ricarica | 10. Luce di marcia diurna | |

Numero di Serie

Il numero di serie è situato sul tubo obliquo. È un codice di 7 caratteri. Utilizzare questo numero di serie per registrare la propria bicicletta.

Registrare qui il PROPRIO Numero di Serie:

To Per registrare la bicicletta: visitare la sezione Registrazione Prodotto del nostro sito Internet all'indirizzo www.cannondale.com

INFORMAZIONI SULLA SICUREZZA

Uso Previsto



L'uso previsto per tutti i modelli è CONDIZIONE ASTM 2, Ciclismo Generico.

Cos'è una E-bike?

Le biciclette elettriche, dette anche e-bike, sono biciclette dotate di un sistema di trasmissione elettrico a pedalata assistita. Una E-bike NON è né uno scooter né una motocicletta. Alcuni componenti delle E-bike sono identici a quelli delle tradizionali bici-clette azionate a pedali.

Cos'è un sistema di trasmissione?

Il sistema di trasmissione a pedalata assistita è composto di un'unità di trasmissione, una batteria, un sistema di controllo computerizzato e vari componenti elettronici (cablaggio, sensori e interruttori). Vi sono molti diversi sistemi di pedalata assistita a seconda dell'utilizzo e del tipo di bicicletta. Vi sono, inoltre, svariati produttori di sistemi a pedalata assistita, come Shimano, BOSCH, Bafeng e Yamaha, ecc.

Come funziona il sistema di trasmissione?

È importante tenere presente che quando il sistema di trasmissione a pedalata assistita è impostato su ON, l'unità di trasmissione si attiva e fornisce potenza solo mentre si pedala.

La quantità di potenza fornita dall'unità di trasmissione dipende dalla potenza di pedalata e dalla modalità e dal livello di assistenza impostate tramite l'unità di controllo sul manubrio. Quando si smette di pedalare, la trasmissione assistita si disattiva.

In tutte le modalità e livelli, la potenza fornita dal sistema di trasmissione a pedalata assistita si riduce progressivamente fino a diventare nullo man mano che la bicicletta raggiunge la velocità massima consentita. La pedalata assistita si riattiva quando la velocità scende al di sotto della velocità massima consentita e il ciclista sta pedalando.

Quando il sistema di trasmissione di pedalata assistita è impostato su OFF, si può utilizzare l'e-bike come se fosse una normale bicicletta. In questo caso il sistema di trasmissione non si attiva.

AVVERTENZA

Occorre conoscere la propria bicicletta, il sistema di trasmissione a pedalata assistita e l'uso previsto di entrambi. Utilizzare la bicicletta in modo errato è pericoloso.

Consultare il Manuale dell'Utente della Bicicletta Cannondale per maggiori informazioni sull'Uso Previsto e le Condizioni 1-5.

Assistenza

AVVERTENZA

Questo supplemento potrebbe includere procedure al di là dell'ambito dell'attitudine generale alla meccanica.

Potrebbero essere richiesti strumenti, abilità e conoscenze speciali. Lavori di meccanica impropri aumentano il rischio di incidenti. Qualsiasi incidente in bicicletta comporta il rischio di lesioni gravi, paralisi o morte.

Per minimizzare il rischio raccomandiamo caldamente che i proprietari facciano eseguire gli interventi di meccanica presso un rivenditore autorizzato Cannondale.

Conformità e norme

AVVERTENZA

SI DEVONO RISPETTARE TUTTE LE LEGGI E LE NORMATIVE LOCALI - È responsabilità del ciclista conoscere e rispettare tutte le leggi e le normative locali indispensabili per il rispetto delle norme giuridiche. Il rispetto delle normative locali è fondamentale per utilizzare la bicicletta garantendo la sicurezza del ciclista e degli altri utenti stradali.

Ecco alcune specifiche importanti relative all'osservanza delle leggi locali:

CLASSE DEL VEICOLO - Definizione (California, USA) dei diversi tipi di E-Bike, classificazione delle E-Bike e aree legali di utilizzo, inclusi l'attrezzatura aggiuntiva obbligatoria, la registrazione e i limiti di età del ciclista.

CATEGORIA DEL VEICOLO - Definizione dell'Unione Europea dei diversi tipi di eBike, di chi e dove può utilizzare il mezzo, dell'attrezzatura aggiuntiva obbligatoria, come luci e dispositivi di segnalazione, così come dell'assicurazione e patente obbligatoria.

RISPETTARE L'ETÀ MINIMA DELL'UTILIZZATORE - Attenersi alle leggi nazionali, statali o locali concernenti i limiti sull'età minima dell'utilizzatore dell'eBike.

Consultare il Rivenditore Autorizzato locale Cannondale di riferimento per maggiori informazioni sull'utilizzo, nella propria zona, delle biciclette elettriche a pedalata assistita.

Funzionamento

AVVERTENZA

Indossare sempre un casco omologato e tutti gli altri indumenti protettivi (come guanti, fondelli e scarpe da ciclismo).

Importanza della pratica e dell'allenamento del ciclista - prima di utilizzare questa bicicletta in altri luoghi, fare pratica in un'area sicura che non presenti pericoli. Prendersi il tempo necessario per imparare i controlli della bici e conoscerne le prestazioni. Ci si deve allenare a utilizzare i controlli e acquisire l'esperienza necessaria per evitare i numerosi pericoli che si incontreranno durante le proprie uscite in bicicletta.

Non staccare le mani dal manubrio durante l'utilizzo - Tenere sempre le mani sul manubrio quando si sta utilizzando la bicicletta. Se si staccano le mani dal manubrio durante l'utilizzo della bicicletta, è possibile perderne il controllo e avere un incidente.

Cambio del livello di assistenza durante l'utilizzo della bicicletta: Cambiando il livello di assistenza della trasmissione durante l'utilizzo della bicicletta se ne aumenta o diminuisce l'accelerazione. Si deve prevedere il cambio di velocità e reagire adeguatamente a seconda delle condizioni di utilizzo, ad esempio su percorsi scivolosi, curve strette oppure superfici instabili o dissestate. Impostare il livello di assistenza su "ECO" (assistenza minima) oppure su "OFF" prima della discesa attraverso percorsi tecnici (ad esempio tornanti in discesa).

Quando non si utilizza la bicicletta: Spegnerne il sistema di trasmissione per evitarne un utilizzo non autorizzato.

Non utilizzare l'e-bike senza la batteria. Prima di ogni uscita assicurarsi di aver ricaricato completamente la batteria per erogare l'energia adeguata all'illuminazione e al sistema di trasmissione.

Non rimuovere luci e riflettori e non utilizzare la bicicletta se questi componenti non funzionano.

Non consentire ai bambini di utilizzare né di toccare l'eBike o i suoi componenti.

Accendere il sistema di trasmissione solo quando si è seduti e si è pronti a partire.

Attivazione accidentale: Disconnettere sempre la batteria prima di eseguire delle operazioni sulla bicicletta. Se si trasporta la bicicletta in automobile o in aereo, seguire e rispettare le normative locali riguardanti il trasporto delle biciclette dotate di sistema di trasmissione a batteria. L'attivazione accidentale del sistema di trasmissione della bicicletta può causare lesioni gravi.

Continua nella pagina seguente

continua dalla pagina precedente...

Controllo del sistema via cavo: - Se il dispositivo di controllo del sistema di trasmissione risulta sganciato dall'attacco o se i cavi risultano scollegati o danneggiati, il sistema di trasmissione si spegnerà automaticamente. Se ciò accade, fermarsi, spegnere il sistema, attaccare nuovamente il computer alla base e riaccendere il sistema per far riprendere il funzionamento.

Controllo del sistema wireless - Nei sistemi di controllo wireless il funzionamento del sistema di trasmissione è controllato tramite radiofrequenze, senza collegamenti fisici. L'attivazione ON/OFF dipende, quindi, dalla programmazione software. Consultare le istruzioni del produttore per le informazioni su come prevenire l'attivazione accidentale o per riavviare il sistema in seguito a un ripristino.

Polizze assicurative - Le polizze assicurative (per responsabilità, proprietà e lesioni) potrebbero non coprire gli incidenti che coinvolgono l'utilizzo di questa bicicletta. Per determinare se l'assicurazione copre l'utilizzo di questa bicicletta, contattare la propria compagnia assicurativa o il proprio assicuratore. Assicurarsi, inoltre, che la propria eBike sia assicurata e registrata come previsto dalle leggi locali.

Utilizzare la bici correttamente e senza mettere in pericolo gli altri - L'applicazione della potenza della pedalata assistita tramite motore elettrico consente al ciclista di raggiungere velocità elevate. Andare più velocemente aumenta il rischio di incidenti gravi.

Fare attenzione ad altri veicoli, ciclisti, pedoni e animali mentre si utilizza la bicicletta - Mantenere sempre il controllo e una velocità che garantisca la sicurezza di tutti. Gli altri potrebbero non accorgersi della bicicletta. È responsabilità del ciclista anticipare e reagire per evitare incidenti.

Le eBike sono più pesanti delle biciclette normali - Parcheggiare la bicicletta sempre in un'area idonea e sicura, lontano da bambini, automobili o animali che possano venire in contatto con essa. Parcheggiare la bicicletta in modo che non possa cadere causando lesioni a qualcuno o danni alla proprietà altrui.

Non passare né cercare di passare in mezzo all'acqua con la bicicletta e non immergere alcun componente della bicicletta - Passare attraverso l'acqua può far perdere il controllo della bicicletta oppure può disabilitare o danneggiare il sistema di trasmissione a pedalata assistita.

Se i presenti avvisi vengono ignorati, è possibile incorrere in lesioni gravi, paralisi o decesso conseguenti a incidente.

Batterie e Caricabatterie

AVVERTENZA

SOSTITUZIONE - Utilizzare soltanto il tipo di batteria e caricabatterie indicati nella sezione Specifiche di questo supplemento. Non utilizzare altre batterie o caricabatterie. Non utilizzare il caricabatterie per ricaricare altre batterie.

PREVENZIONE DEI DANNI - Non far cadere la batteria o il caricabatterie. Non aprire, smontare o modificare la batteria o il caricabatterie. All'interno non sono presenti parti riparabili dall'utente.

Conservare la batteria al riparo dalla luce solare e da fonti di calore. Il calore eccessivo danneggia la batteria.

Conservare la batteria lontano da fermagli, monete, chiavi, viti, cacciaviti e altri piccoli oggetti metallici per evitare di cortocircuitare i contatti esterni della batteria. Cortocircuitare i contatti della batteria può causare ustioni gravi, incendi o esplosioni.

CONSERVAZIONE E TRASPORTO - Quando non si sta utilizzando la batteria nella bicicletta, il suo trasporto è soggetto ai regolamenti sui materiali pericolosi. Potrebbero essere necessari un imballaggio e un'etichettatura speciali. Contattare le autorità locali per informarsi sui requisiti specifici. Non trasportare mai una batteria danneggiata. Isolare i contatti della batteria prima di imballarla. Per evitare danni inserire la batteria in un contenitore per la spedizione. Rimuovere assolutamente la batteria prima di imbarcarsi su un volo. La batteria potrebbe essere soggetta a regole speciali di trasporto da parte del vettore aereo.

RICARICA - Portare la batteria e caricabatteria in casa e prima di ricaricarla aspettare che la stessa sia a temperatura ambiente. Assicurarsi che il caricabatterie e la presa di corrente abbiano lo stesso voltaggio.

Durante la ricarica posizionare il caricabatterie e la batteria in casa, in un'area pulita, asciutta e ben aerata. Assicurarsi che nell'area non vi siano materiali combustibili per evitare di causare incendi generati da scintille o surriscaldamento. Assicurarsi che i fori di aerazione del caricabatterie non siano ostruiti. Non coprire il caricabatterie nè la batteria.

Quando è completamente carica, scollegare la batteria dal caricabatterie. Non lasciare la batteria collegata al caricabatterie se è completamente carica. Scollegare il caricabatterie dalla presa di corrente quando non lo si sta utilizzando.

Conservare la batteria e il caricabatterie seguendo le istruzioni del produttore.

SMALTIMENTO- La batteria e il caricabatterie contengono materiali regolamentati e devono essere smaltiti o gettati secondo le leggi nazionali e/o locali. Non gettare la batteria e il caricabatterie nel fuoco, in bacini e corsi d'acqua, né tra i rifiuti domestici. Al contrario, portarli in un deposito di rifiuti dedicato o una struttura per il riciclaggio.

SE I PRESENTI AVVISI VENGONO IGNORATI, È POSSIBILE CAUSARE INCENDI ELETTRICI, ESPLOSIONI O INCORRERE IN USTIONI GRAVI O FOLGORAZIONE.

Divieto di modifica

AVVERTENZA

NON MODIFICARE QUESTA BICICLETTA E QUESTO SISTEMA DI TRASMISSIONE IN NESSUN MODO E PER NESSUN MOTIVO.

In caso contrario si possono causare danni gravi, un funzionamento difettoso o pericoloso e si potrebbero violare le leggi locali.

I rivenditori e i proprietari **NON DEVONO MAI** cambiare, alterare o modificare in alcun modo i componenti originali della bicicletta e del sistema di trasmissione di pedalata assistita, quali le misure specificate dei rapporti di cambio (corone anteriori e pignoni posteriori).

I tentativi di “truccare” la bicicletta e aumentarne la velocità sono pericolosi per il ciclista. Utilizzare solo componenti di ricambio e operare esclusivamente interventi di manutenzione specificati da Cannondale e/o dal produttore della trasmissione a pedalata assistita.

Commuting

AVVERTENZA

ATTREZZATURA - Tutte le biciclette, incluse le biciclette con un sistema di trasmissione a pedalata assistita (eBike), devono essere adeguatamente equipaggiate per gli spostamenti quotidiani

con le luci, le segnalazioni, le registrazioni e quanto altro è previsto dalla legge. Consultare il proprio Rivenditore Autorizzato Cannondale per controllare che gli spostamenti quotidiani siano tra gli usi previsti della propria bicicletta e se questa è adeguatamente equipaggiata per questo scopo.

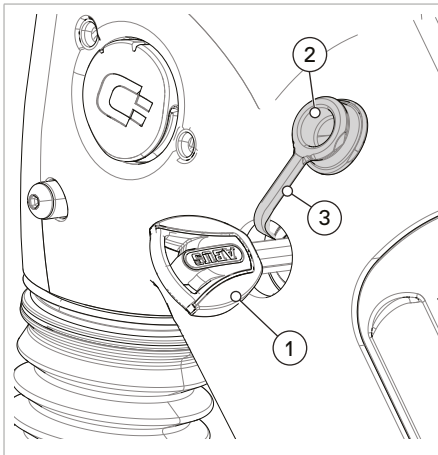
PERICOLI - L'utilizzo di una eBike come mezzo di trasporto quotidiano comporta gli stessi rischi di una bicicletta tradizionale o di un'automobile. Le eBike non sono certamente progettate per proteggere il ciclista in caso di incidenti. È sbagliato presumere che la bicicletta o la capacità della trasmissione proteggano il ciclista o evitino che questi sia coinvolto in un incidente grave.

UTILIZZO NOTTURNO - L'utilizzo notturno di una eBike o di una bicicletta tradizionale è sempre molto pericoloso.

Consultare adesso la sezione “Utilizzo notturno” nel Manuale dell'Utente della propria bicicletta Cannondale per maggiori informazioni sui molti pericoli derivati dall'utilizzare di notte la propria bicicletta.

Si deve viaggiare prestando la massima attenzione e cautela per ridurre il rischio di lesioni gravi o decesso.

CHIAVE



N.B.:

Dopo molti utilizzi e lavaggi della bicicletta, il meccanismo di blocco della batteria può seccarsi e diventare difficile da usare. Per effettuarne la manutenzione, ogniqualvolta si lubrifica la catena della bicicletta, far cadere alcune gocce di olio sulla chiave, inserire la chiave e azionare il meccanismo di blocco, infine togliere la chiave e pulirla con un panno.

Registrare qui il PROPRIO Numero di Serie della Chiave:

Uso della chiave

Questa immagine mostra una chiave (1) inserita nel meccanismo di blocco della batteria che si trova sul lato sinistro della bicicletta vicino al tubo sterzo.

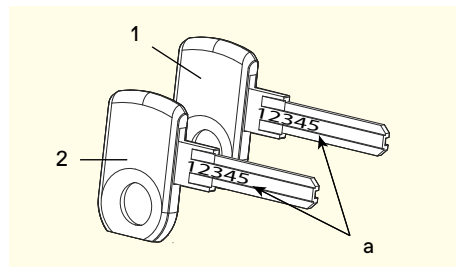
Per accedere alla serratura, utilizzare il dito per sollevare il tappo di protezione (2) dal foro sul telaio.

Rimuovere il coperchio della batteria prima di girare la chiave. Il coperchio è indipendente dalla batteria.

La chiave serve ad assicurare il meccanismo di blocco della batteria.

La stessa chiave potrebbe servire anche per azionare il sistema di trasmissione. Per verificarlo, consultare i manuali dell'utente e dell'operatore del sistema di trasmissione.

Annotarsi e conservare il numero di serie della chiave per utilizzi futuri e per l'eventuale sostituzione.



- 1. Chiave primaria
- 2. Chiave di scorta
- a. Numero di serie

AVVISO

Non utilizzare la bicicletta con la chiave inserita nel meccanismo di blocco della batteria.

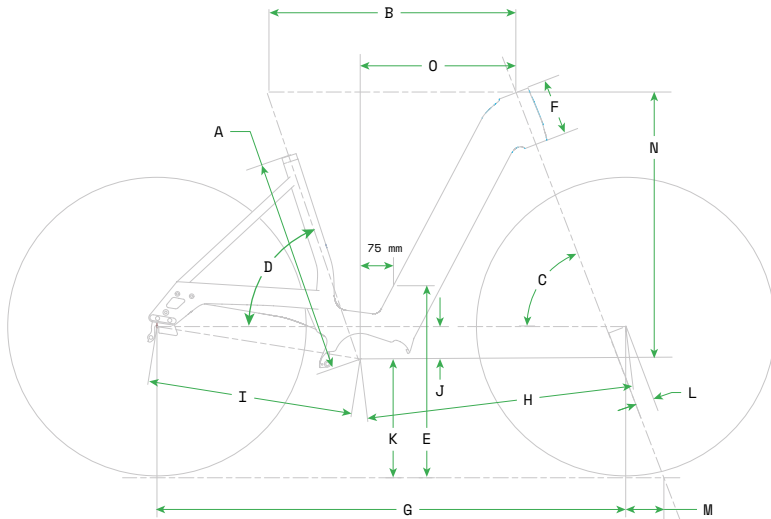
Togliere sempre la chiave dal meccanismo di blocco dopo averla utilizzata. Le chiavi possono essere rubate oppure rompersi accidentalmente all'interno del meccanismo di blocco. Conservare la chiave di riserva in un luogo sicuro.

INFORMAZIONI TECNICHE

Specifiche

| Componente | Specifiche |
|---|---|
| Sistema di trasmissione | Bosch Performance Line CX Bosch Performance Line Bosch Active Line Plus |
| Batteria | Bosch Powertube 625Wh Bosch Powertube 500Wh |
| Manuale dell'utente della bicicletta con pedalata assistita | https://www.bosch-ebike.com/ |
| Tubo sterzo | Cannondale Si |
| Serie sterzo | Integrata, Cannondale HeadShok 1.56" |
| Movimento centrale: Tipo/Larghezza | Unità di trasmissione Bosch |
| Deragliatore anteriore | N/A |
| Reggisella: Reggisella/Diametro collarino | 31.6mm/36.4mm |
| Min. inserimento reggisella | 65mm |
| Max. inserimento reggisella | SM: 190mm MD: 270mm LG:330mm |
| Dimensione pneumatico x max. Larghezza pneumatico. | 700c x 48mm |
| Freni: Tipo di attacco / Diametro rotore min./ max. | Posteriore: Post Mount/160 mm/180 mm |
| Assi: Tipo / Lunghezza | Posteriore: Sgancio rapido/135 x 9 mm o Cambio interno al mozzo |
| Uso previsto | CONDIZIONE ASTM 2: Ciclismo generico |
| Max. di peso Totale (Ciclista + tutta l'attrezzatura) | 330 lbs/150kg |
| Caratteristiche tecniche: <ul style="list-style-type: none"> • Forcellini a scorrimento posteriore intercambiabili • Attacchi portaborraccia sul tubo sterzo • Luci di marcia diurna (integrate sul tubo sterzo) | |

Geometria

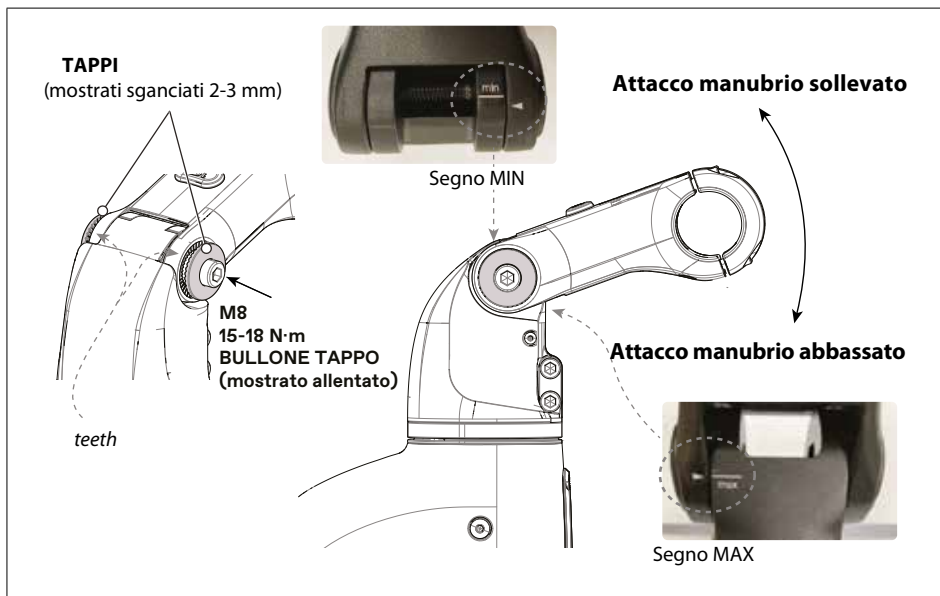


Dimensioni in centimetri

| Componente | Misura | SM | MD | LG |
|------------|----------------------------|-------|-------|-------|
| A | lunghezza tubo sella | 44 | 52 | 58 |
| B | lunghezza tubo orizzontale | 58 | 60.5 | 63.8 |
| C | C angolo del tubo sterzo | 69° | 69° | 69° |
| D | angolo del tubo sella | 72° | 72° | 72° |
| E | Standover | 40 | 40 | 40 |
| F | lunghezza del tubo sterzo | 13.4 | 13.4 | 16 |
| G | passo | 111.8 | 114.3 | 117.7 |
| H | front center | 64.1 | 66.6 | 70 |
| I | lunghezza foderi bassi | 48.8 | 48.8 | 48.8 |
| J | Drop | 7.9 | 7.9 | 7.9 |
| K | altezza movimento centrale | 28.4 | 28.4 | 28.4 |
| L | rake forcella | 4.5 | 4.5 | 4.5 |
| M | trail forcella | 9.1 | 9.1 | 9.1 |
| N | stack | 64.7 | 64.7 | 67.2 |
| O | reach | 37 | 39.5 | 42 |

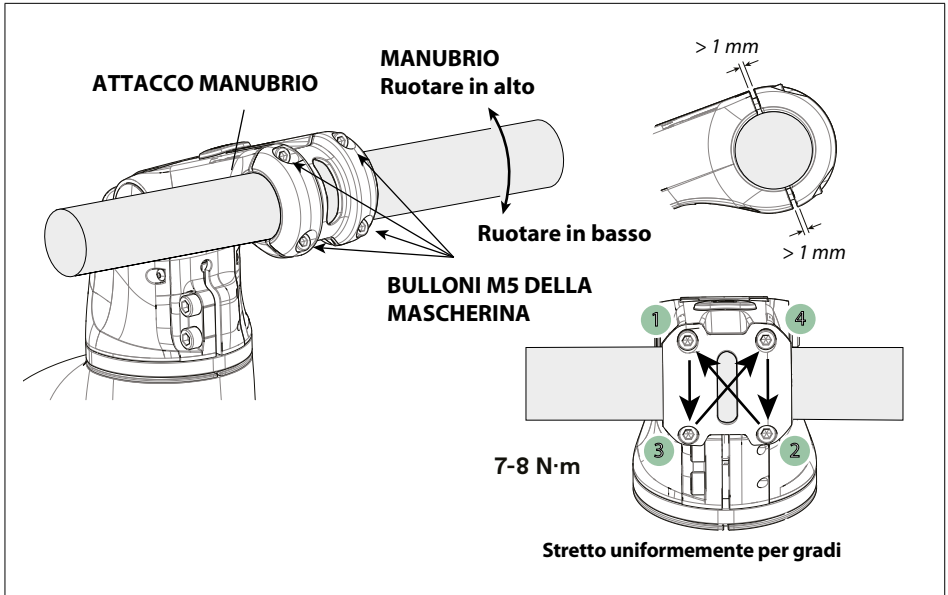
Attacco manubrio regolabile

Regolazione dell'angolo dell'attacco manubrio

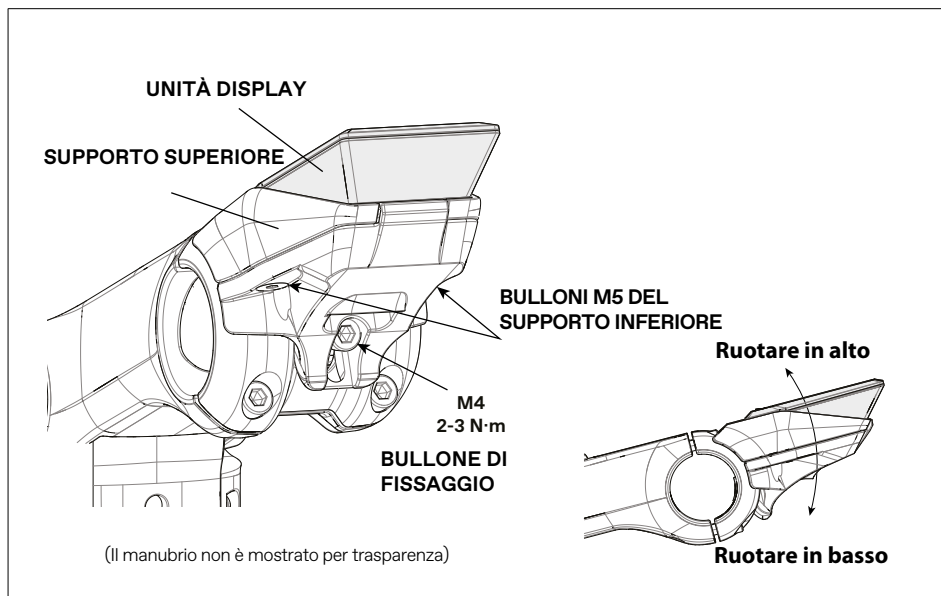


1. Utilizzando una chiave a brugola da 2 mm, ruotare il bullone tappo M8 in senso antiorario. Verificare attentamente se entrambi i tappi sono sganciati, lasciando uno spazio di 2-3 mm sul corpo dell'attacco manubrio.
2. Regolare l'angolo dell'attacco manubrio ruotando il corpo dell'attacco manubrio in alto o in basso. Assicursi che la regolazione dell'angolo dell'attacco manubrio NON copra la posizione contrassegnata MAX o MIN o intralci la funzione del passaggio interno dei cavi.
3. Quando si stringe nuovamente il bullone tappo M8 dopo che l'angolo dell'attacco manubrio è stato regolato, assicurarsi che gli agganci su entrambi i tappi laterali si innestino completamente sugli agganci del corpo dell'attacco manubrio. In caso contrario, interrompere il serraggio del bullone tappo, ruotare leggermente il corpo dell'attacco manubrio finché i denti non sono completamente innestati e stringere nuovamente il bullone tappo.
4. Stringere il bullone tappo M8 su 15-18 Nm tramite una chiave dinamometrica per eliminare un eventuale gioco dell'attacco manubrio.

Regolazione del manubrio

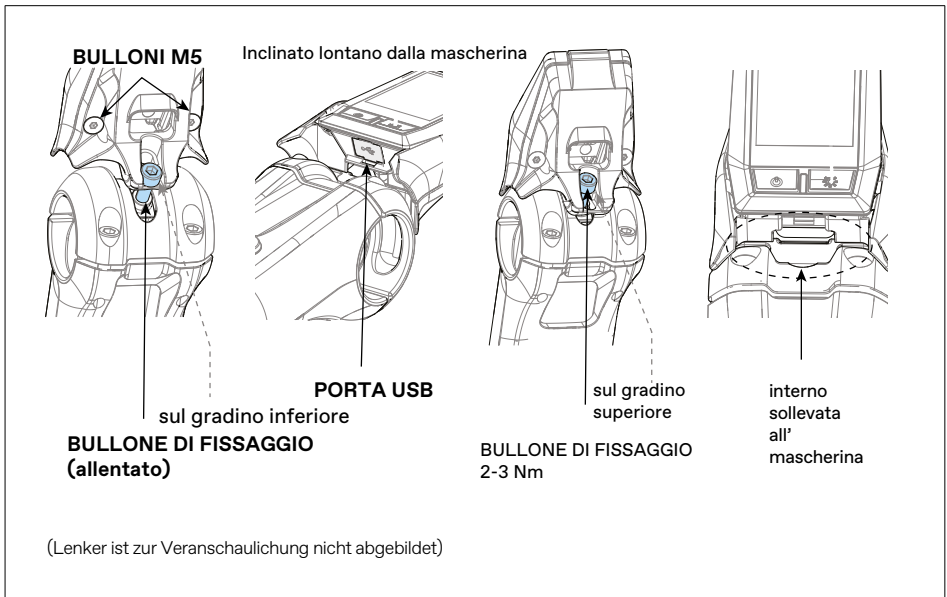


1. Tramite una chiave a brugola da 4 mm, ruotare i bulloni M5 della mascherina in senso antiorario, svitandoli finché il manubrio non è regolabile.
2. Regolare/ruotare il manubrio secondo la posizione e l'angolo desiderati.
3. Una volta regolato il manubrio, utilizzare una chiave dinamometrica con un cacciavite a brugola da 4 mm per stringere in senso orario i bulloni M5 in base alla sequenza specificata prima. Attenendosi a questa sequenza si applica omogeneamente la forza sulla mascherina dell'attacco manubrio e sul manubrio.
4. Ripetere il passaggio 3 fino ad applicare omogeneamente 7-8 Nm di coppia a ciascun bullone della mascherina.
5. Assicurarsi che il manubrio non si muova e che siano presenti degli spazi di circa 1 mm tra la mascherina e il corpo dell'attacco manubrio secondo il diagramma esplicitato qui sopra.

Regolazione del supporto per display KIOX

1. Con un cacciavite a brugola da 4 mm, ruotare i bulloni M4 sul fondo del supporto inferiore in senso antiorario finché il supporto del display KIOX è regolabile.
2. Regolare il supporto ruotando in alto o in basso in base all'angolo di visione desiderato dell'unità display.
3. Utilizzare una chiave dinamometrica per stringere il bullone di fissaggio a 2-3 N-m. Assicurarsi che il supporto sia saldo onde evitare che scivoli durante la guida.

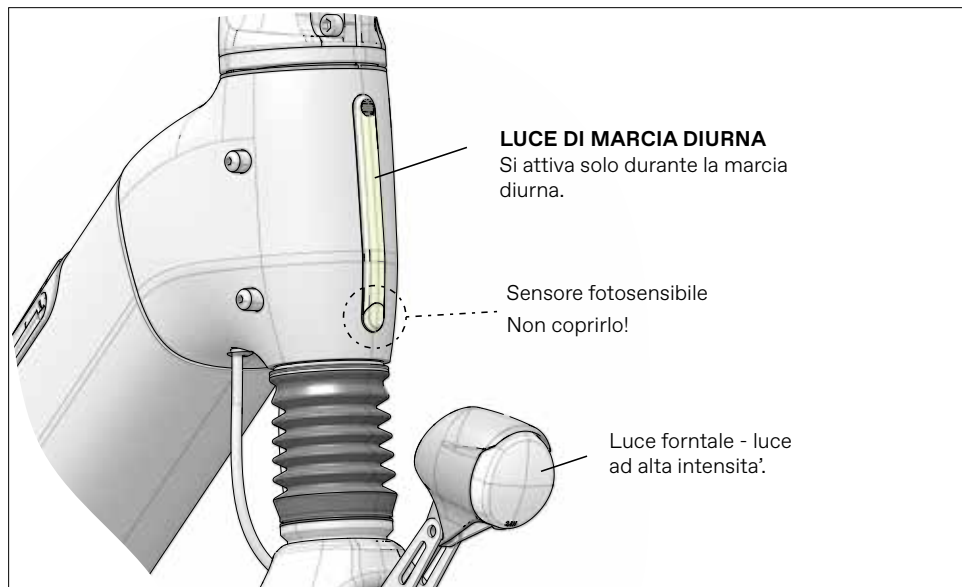
Connessione cablaggi con il display KIOX (solo Service Center)



L'interfaccia con il display KIOX è limitata ai tecnici qualificati a lavorare sul sistema di trasmissione. Gli strumenti di comunicazione software non sono disponibili agli utenti.

1. Con un cacciavite a brugola da 4 mm, ruotare i bulloni M4 sul fondo del supporto inferiore in senso antiorario finché il supporto del display KIOX è regolabile.
2. Allentare il bullone di fissaggio in modo che il supporto possa essere sollevato dalla mascherina, quindi sollevare il supporto in modo che il bullone di fissaggio si posizioni sul gradino inferiore del supporto (vedere l'immagine in alto a sinistra).
3. Quando è possibile vedere la porta USB sul retro del supporto, aprire lo sportello e collegare il cavo USB per aggiornare il software o scaricare registrazioni.
4. Una volta terminato l'aggiornamento dell'unità, scollegare attentamente il cavo USB, riposizionare il bullone M5 sul gradino superiore del supporto inferiore e assicurarsi che la funzione interna sollevata del supporto sia in contatto con la mascherina come illustrato nell'immagine in alto a destra.
5. Utilizzare una chiave a brugola da 4 mm o una chiave dinamometrica per stringere il bullone M4 a 2-3 Nm. Controllare ancora che il supporto sia posizionato saldamente e ben fissato per evitare che si allenti durante la guida.

Luce di marcia diurna



Come funziona:

- Si accende automaticamente in condizioni di luce diurna quando il sistema di trasmissione è acceso. L'alimentazione è erogata dal sistema di trasmissione.
- Si spegne automaticamente quando la luce ambientale è ridotta, al tramonto e di notte o quando il sistema di trasmissione è spento.
- È indipendente dallo stato di accensione/spengimento di altre luci sulla bicicletta.
-

AVVERTENZA

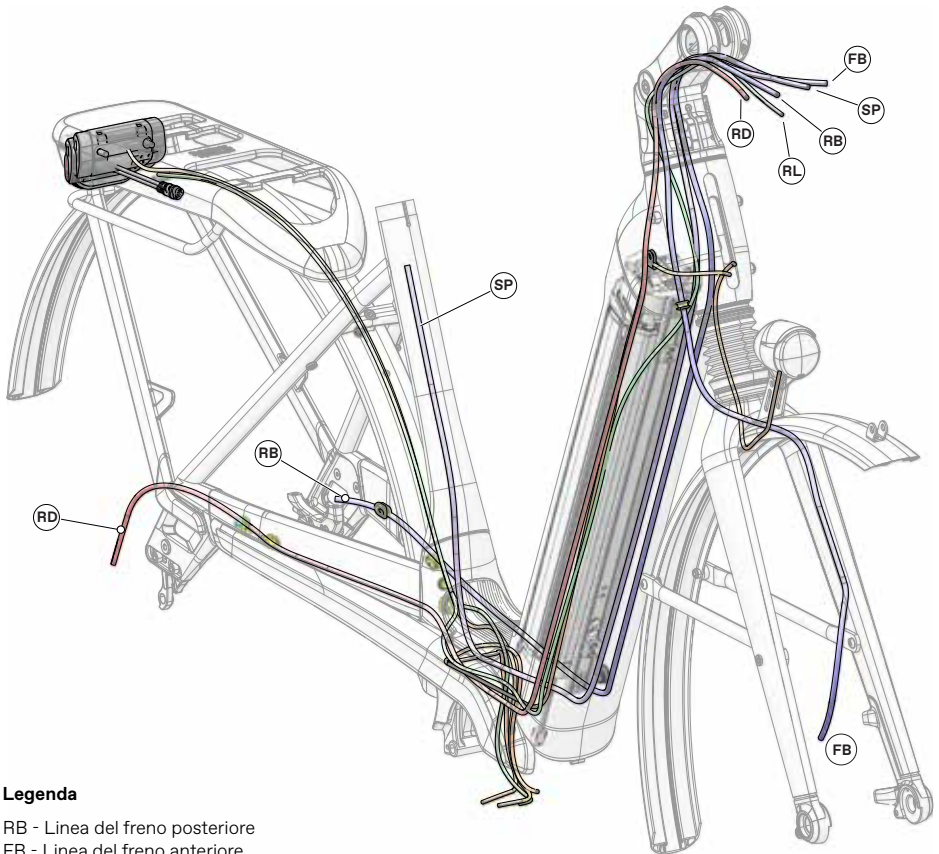
Uso previsto - Da utilizzarsi di giorno per aumentare la visibilità del ciclista rispetto ad altri ciclisti, pedoni e veicoli a motore.

Uso non previsto - illuminare la strada e/o gli ostacoli sul percorso; uso notturno. Non si tratta di una luce luminosa/ad alta intensità per illuminare il percorso o gli ostacoli sulla strada.

Consultare il Manuale dell'Utente della bicicletta Cannondale per informazioni sui diversi tipi di luci per bicicletta.

Se vengono ignorati questi avvisi, è possibile incorrere in lesioni gravi, paralisi o decesso conseguenti a incidente.

Panoramica del passaggio dei cavi

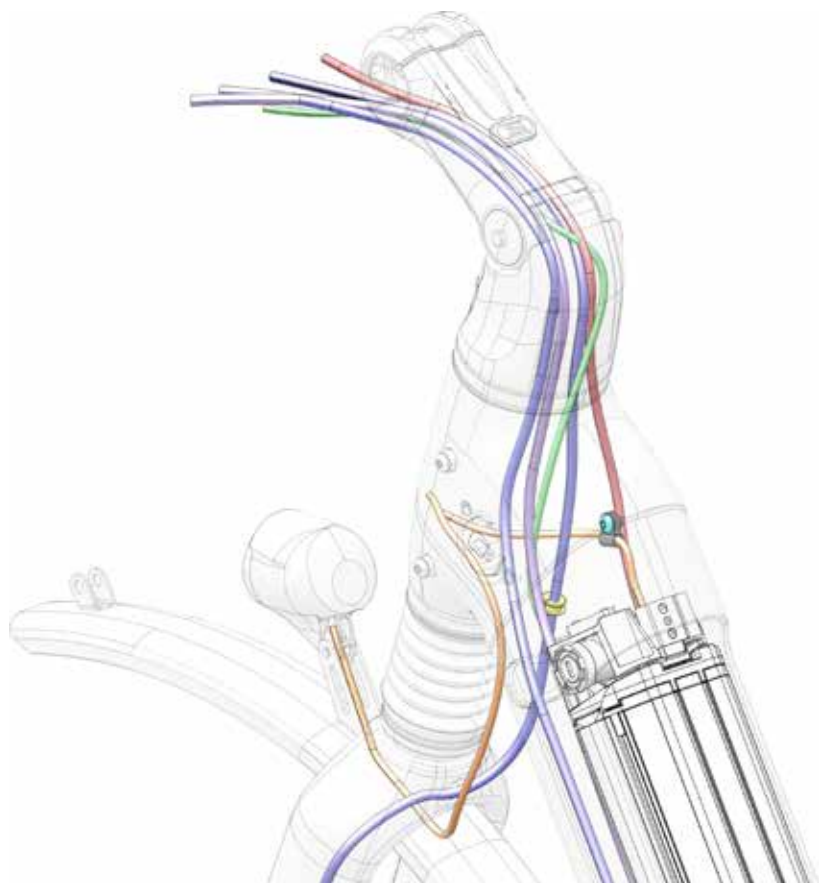


Legenda

- RB - Linea del freno posteriore
- FB - Linea del freno anteriore
- SP - Comando remoto reggisella
(opzionale)
- RD - Guaina deragliatore
posteriore
- CP- Porta di ricarica

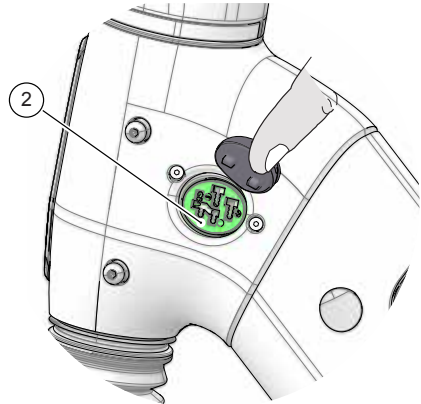
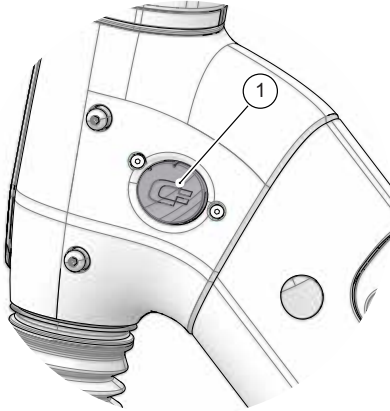
N.B.:

Non tentare di eseguire da soli il passaggio dei cavi. A causa della complessità dei componenti e del livello di disassemblaggio necessario per poter accedere all'area, richiedere le riparazioni e le sostituzioni di parti quali cavi e guaine della batteria a un centro assistenza autorizzato per le eBikes Cannondale.



Porta di ricarica della batteria

La porta di ricarica della batteria si trova sul lato sinistro della bicicletta sul tubo sterzo. La porta di ricarica consente di ricaricare la batteria lasciandola inserita nella bicicletta.



Per connettere il cavo di ricarica al connettore della porta:

1. Posizionare la bicicletta e il caricabatteria in un'area sicura e tranquilla durante il processo di ricarica.
2. Sollevare la copertura della porta della batteria (1).
3. Attaccare il cavo di ricarica specificato alla porta di ricarica (2).
4. Una volta eseguita la ricarica, scollegare il cavo di ricarica dal connettore della porta e riposizionare la copertura. Assicurarsi che la copertura sia inserita completamente nell'apertura del telaio.
5. Scollegare il caricabatteria dalla fonte di alimentazione.

AVVERTENZA

Seguire le istruzioni fornite dal produttore del sistema di trasmissione per ricaricare e maneggiare la batteria.

Ricaricare o manipolare in modo errato la batteria può provocare incendi o esplosioni, risultando in danni gravi o decesso.

Non inserire nulla che non sia il connettore di ricarica specifico nella presa per la ricarica.

Batteria PowerTube

La batteria del sistema di trasmissione (2) è contenuta nel tubo obliquo della bicicletta.

Si può ricaricare lasciandola nella bicicletta utilizzando la porta di ricarica (8) oppure una volta rimossa.

Per rimuovere la batteria:

1. Posizionare la bicicletta in verticale assicurandosi che sia stabile in modo tale da evitare che cada.
2. Assicurarsi che il sistema di trasmissione sia spento.
3. Far scorrere il fermo del coperchio (10) verso il basso con il dito per sganciare e sollevare il coperchio della batteria dal telaio.
4. Sollevare il coperchio della serratura dal telaio e inserire la chiave (5) nell'apposita fessura.
5. Ruotare e tenere ruotata la chiave in senso antiorario per consentire la rimozione della batteria.
6. Premere verso l'interno la linguetta di rilascio della batteria (7) situata nella parte superiore della stessa.
7. Una volta premuta, si può far fuoriuscire la batteria dall'apposito attacco inferiore inclinandola.

Per installare la batteria:

1. Posizionare la bicicletta in verticale assicurandosi che sia stabile in modo tale da evitare che cada.
2. Posizionare la parte inferiore sulla batteria in modo tale che la presa sul lato superiore della batteria si agganci al connettore inferiore del telaio (4).
3. Ruotare in senso orario per far scattare il meccanismo superiore di chiusura (6).

4. Rimuovere la chiave.
5. Inserire le linguette del coperchio della batteria nella fessura, abbassare il coperchio sull'apertura del telaio tenendo il fermo.
6. Sganciare il fermo per fissare il coperchio.

AVVISO

Non utilizzare la bicicletta senza avere installato il coperchio della batteria. Sporco, acqua e altri contaminanti potrebbero entrare nel telaio e/o danneggiare la batteria.

AVVERTENZA

Controllare periodicamente che la batteria sia fissata saldamente all'interno del telaio.

Controllare la batteria dopo ogni caduta o impatto. Controllare che non vi siano componenti allentati né danneggiati.

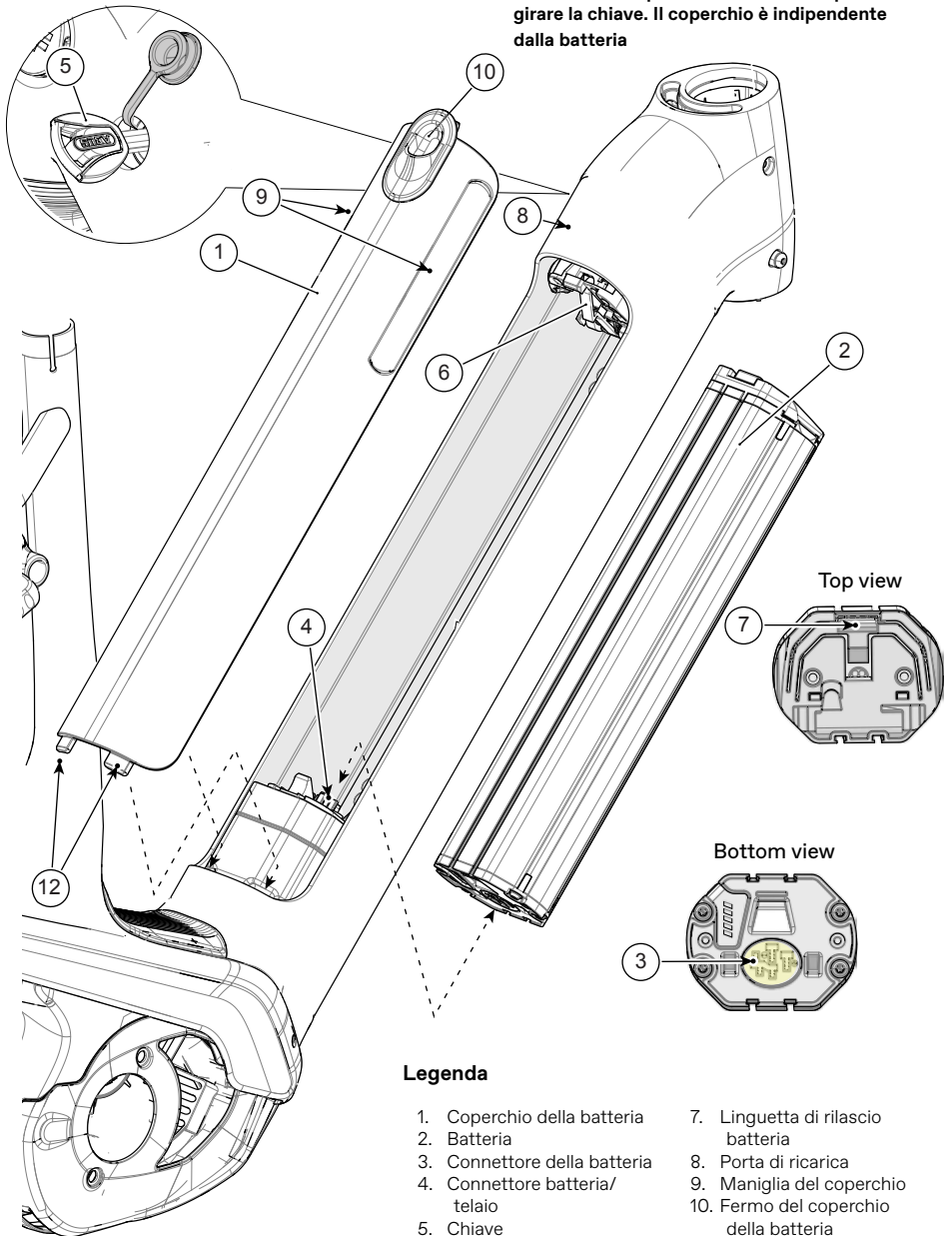
Utilizzare solo la batteria specificata. Non modificare la batteria né gli altri componenti.

Se si rimuove la batteria, riposizionare e fissare sempre il coperchio della batteria sul telaio.

Se si riscontrano dei danni, non utilizzare la bicicletta.

Fare sostituire tutti i componenti danneggiati. Contattare il proprio Rivenditore Cannondale.

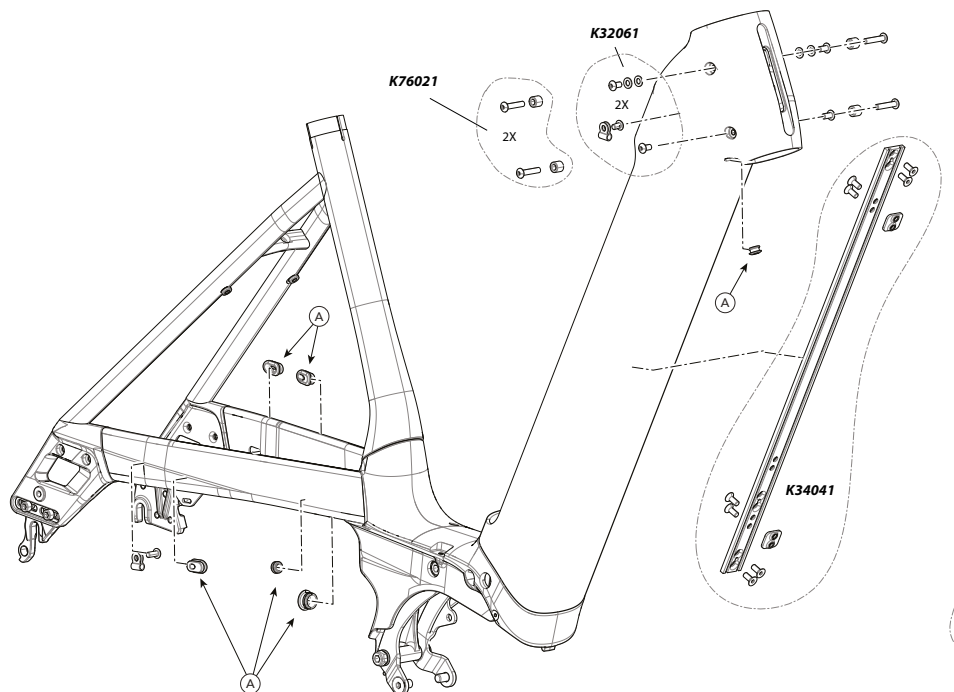
Rimuovere il coperchio della batteria prima di girare la chiave. Il coperchio è indipendente dalla batteria



Legenda

- | | |
|--------------------------------|--|
| 1. Coperchio della batteria | 7. Linguetta di rilascio batteria |
| 2. Batteria | 8. Porta di ricarica |
| 3. Connettore della batteria | 9. Maniglia del coperchio |
| 4. Connettore batteria/ telaio | 10. Fermo del coperchio della batteria |
| 5. Chiave | |
| 6. Fermo della | |

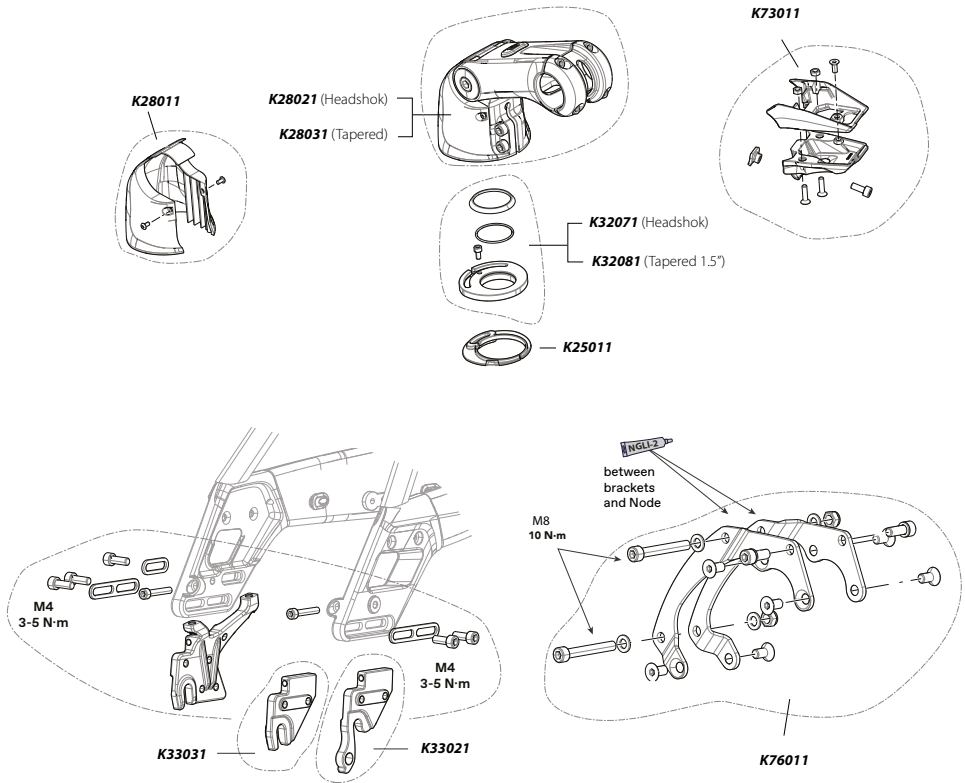
PARTI DI RICAMBIO



Telaio

| ID | Codice ricambio | Descrizione |
|----|-----------------|--------------------------------------|
| A | K32048 | Shift And Brake Grommets |
| | K34041 | Mavaro Neo Battery Rail Mounting Kit |
| | K76021 | Mavaro Neo HT Bottle Cage Spacer Kit |

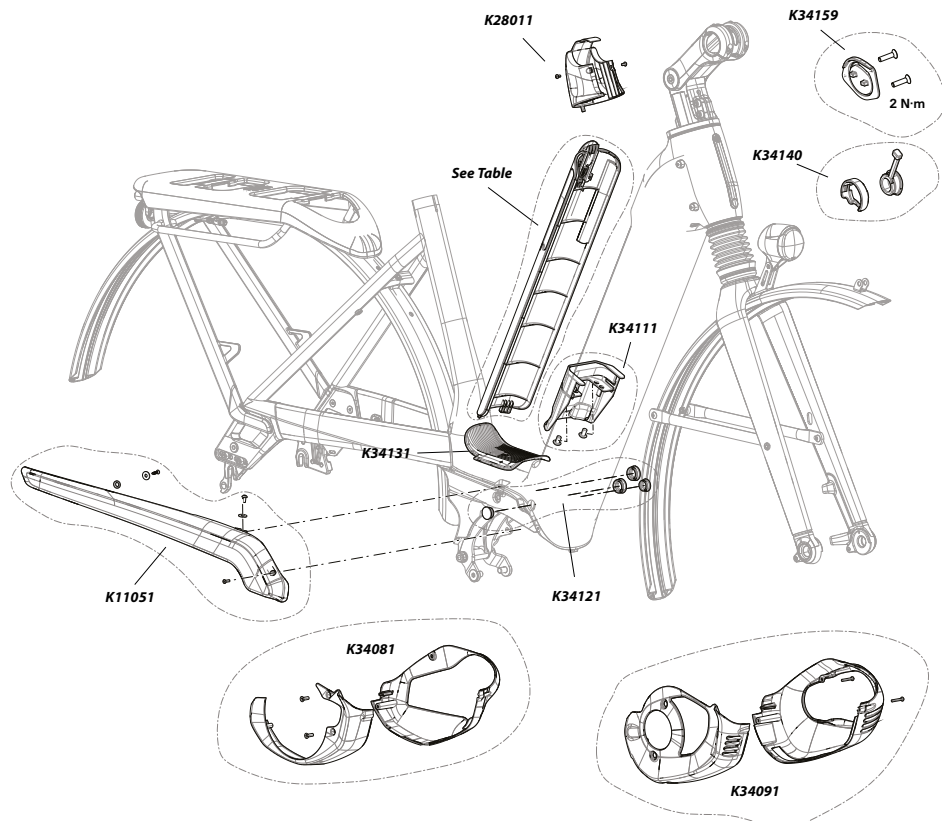
| ID | Codice ricambio | Descrizione |
|----|-----------------|---------------------------------------|
| | K32061 | Mavaro Neo Frame Cable Guides |
| | K34041 | Mavaro Neo Battery Rail Mounting Kit |
| | K76011 | Mavaro Neo Gen 4 DU Mounting Hardware |



Telaio/Attacco Manubrio/Forcellini

| ID | Codice ricambio | Descrizione |
|----|-----------------|---|
| | K32071 | Mavaro Neo Headshok Steerer Cable Guide |
| | K32081 | Mavaro Neo 1.5" Steerer Cable Guide |
| | K25011 | Mavaro Neo Steerer Stop |
| | K28021 | Mavaro Neo Headshok Stem |
| | K28031 | Mavaro Neo 1.5" Stem |

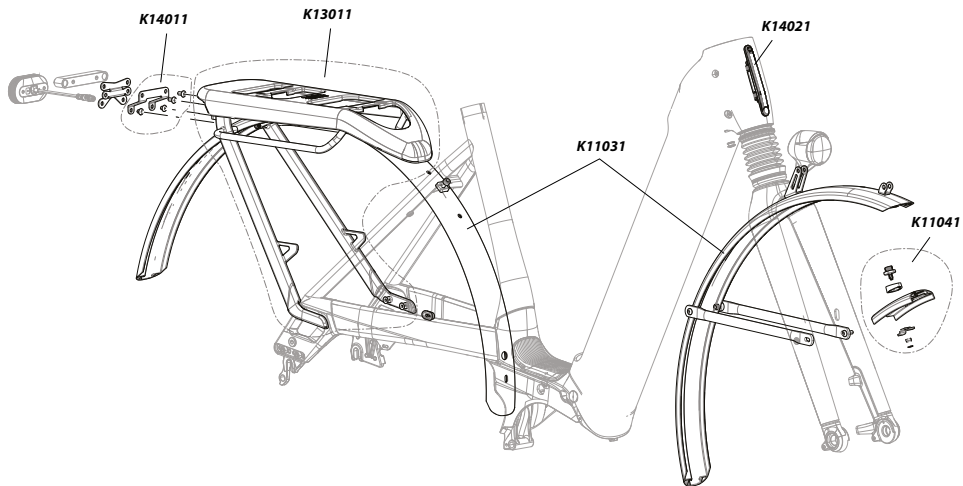
| ID | Codice ricambio | Descrizione |
|----|-----------------|---------------------------------------|
| | K28011 | Mavaro Neo Stem Cover |
| | K73011 | Mavaro Neo Kiox Display mount |
| | K33021 | Derailleur Hanger QR ST DS 079 |
| | K33031 | Derailleur Hanger QR SS DS 080 |
| | K76011 | Mavaro Neo Gen 4 DU Mounting Hardware |



Protezioni/Coperture

| ID | Codice ricambio | Descrizione |
|----|-----------------|-------------------------|
| | K34121 | Node Plugs |
| | K11051 | Mavaro Neo Chainguard |
| | K34131 | Remixte DT Guard |
| | K28011 | Mavaro Neo Stem Cover |
| | K34159 | Charge Port Cover V2 |
| | K34140 | Key Hole Cover w/ Leash |
| | K34111 | Gen 3 Battery Gap Cover |

| ID | Codice ricambio | Descrizione |
|----|-----------------|------------------------------|
| | K3410110 | Battery Cover Top Exit GRY |
| | K3410120 | Battery Cover Top Exit GRA |
| | K3410130 | Battery Cover Top Exit CHP |
| | K3410140 | Battery Cover Top Exit MDN |
| | K3410150 | Battery Cover Top Exit CRD |
| | K3410160 | Battery Cover Top Exit BPL |
| | K34081 | Mavaro Neo Gen 3 Motor Cover |
| | K34091 | Mavaro Neo Gen 4 Motor Cover |



Portapacchi Posteriore/Luci/Parafanghi

| ID | Codice ricambio | Descrizione |
|----|-----------------|----------------------------------|
| | K13011 | Mavaro Neo Rear Rack |
| | K14011 | Mavaro Neo Light and Radar Mount |
| | K11031 | Mavaro Neo Fender Set |

| ID | Codice ricambio | Descrizione |
|----|-----------------|--|
| | K11041 | Mavaro Neo Front Fender Mount Hardware |
| | K14021 | Mavaro Neo Headtube Light |

MANUTENZIONE DELL'E-BIKE

Prima e dopo ogni uscita in bicicletta:

- Pulire e controllare visivamente l'intera bicicletta per individuare eventuali crepe e danni. Consultare "Ispezione di Sicurezza" nel proprio Manuale dell'Utente della bicicletta Cannondale.
- Assicurarsi di aver ricaricato completamente la batteria e che questa sia montata saldamente. Seguire le istruzioni di ricarica del sistema di trasmissione. La capacità della batteria diminuirà col tempo man mano che si effettuano cicli di carica e scarica. Sostituire la vecchia batteria quando non si ricarica nel tempo indicato e/o non alimenta il sistema in modo affidabile.
- Testare il sistema di trasmissione a pedalata assistita, assicurandosi che funzioni correttamente.
- Se il proprio modello di e-bike è dotato di un sistema di illuminazione, (es. luci di stop, fari anteriori e posteriori e/o illuminazione della targa), accertarsi che ciascuna luce funzioni correttamente.
- Controllare che i freni anteriore e posteriore funzionino correttamente. L'usura delle pastiglie freno e dei dischi freno è normalmente maggiore sulle eBikes rispetto alle normali biciclette, pertanto questi componenti necessitano di controlli e sostituzioni più frequenti.
- Controllare la pressione degli pneumatici e le condizioni delle ruote. Assicurarsi che gli pneumatici non siano danneggiati né eccessivamente usurati. Assicurarsi che le ruote non presentino parti mancanti o rotte e che siano saldamente agganciate con i perni ben serrati.
- Assicurarsi che la catena della trasmissione sia in buone condizioni, pulita e ben lubrificata. L'usura della catena è normalmente maggiore sulle eBikes rispetto alle normali biciclette, pertanto questa necessita di controlli e sostituzioni più frequenti. Assicurarsi che tutti i rapporti funzionino correttamente.
- Controllare lo stato dei cavi elettrici assicurandosi che non siano piegati, che non vi siano pieghe o segni di usura per abrasione. Controllare che i cavi vicini ai forcellini siano montati correttamente onde evitare il contatto con i dischi freno.

AVVERTENZA

Eseguire un'ispezione prima e dopo ogni uscita in bicicletta. Sono necessari controlli frequenti per identificare e risolvere i problemi che possono causare incidenti. Non utilizzare la bicicletta se non funziona correttamente o se presenta componenti rotti, danneggiati o mancanti. Far controllare eventuali danni e riparazioni al proprio Rivenditore Cannondale prima di utilizzare la bicicletta.

Se il presente avviso viene ignorato, è possibile incorrere in lesioni gravi, paralisi o decesso conseguenti a incidente.

Manutenzione della propria Bicicletta

1. Consultare il Manuale dell'Utente della Bicicletta Cannondale per informazioni sulla responsabilità del proprietario riguardo alle ispezioni di routine e alla manutenzione della propria eBike.

Consultare il proprio Rivenditore Autorizzato Cannondale per creare un programma completo di manutenzione in base al proprio stile di guida, ai componenti e alle condizioni d'utilizzo.

Seguire le raccomandazioni per la manutenzione fornite dai produttori dei componenti della bicicletta.

2. Dopo aver percorso i primi 150 km, si consiglia di portare la bicicletta al proprio Rivenditore Autorizzato Cannondale per un controllo iniziale. Il rivenditore deve controllare il sistema di trasmissione a pedalata assistita, le condizioni della catena della trasmissione, il funzionamento corretto del cambio, gli accessori, le condizioni di ruote e pneumatici, i freni, ecc. Questa visita è l'occasione ideale per programmare le successive operazioni di manutenzione in base al proprio stile di guida e a dove si utilizza la bicicletta.
3. Ogni 1.000 km occorre portare la propria bicicletta a un rivenditore Cannondale autorizzato per un controllo periodico approfondito dell'intera bicicletta, per regolarla e per sostituire eventuali componenti usurati presenti. Le ruote, gli pneumatici, le catene di trasmissione e i freni delle eBikes si consumano più rapidamente.

Manutenzione del sistema di trasmissione della Bicicletta

Manutenzione del sistema di trasmissione della Bicicletta

AVVISO

Solo un centro di assistenza autorizzato può eseguire la manutenzione dei componenti del sistema di trasmissione a pedalata assistita. In questo modo si assicura la qualità e sicurezza del sistema di trasmissione a pedalata assistita.

Non cercare mai di aprire o rimuovere i componenti del sistema di trasmissione dal telaio né eseguire dei lavori su di essi. Si deve far eseguire la manutenzione degli altri componenti del sistema di trasmissione (quali catena della trasmissione, corona anteriore, cassetta posteriore, deragliatore posteriore e pedivella) solo a un Rivenditore Autorizzato Cannondale.

Le parti di ricambio devono corrispondere alle specifiche originali Cannondale per la bicicletta. Se si sostituiscono i componenti con parti non corrispondenti alle specifiche originali, è possibile incorrere in un grave sovraccarico o causare altri danni all'unità di trasmissione.

L'apertura e/o la manutenzione non autorizzata dell'unità di trasmissione renderanno nulla la garanzia.

Pulizia

Quando si pulisce la propria bicicletta, utilizzare una spugna bagnata o una spazzola morbida con una soluzione di sapone neutro e acqua. Sciacquare frequentemente la spugna. Non spruzzare l'acqua direttamente sui controlli o sui componenti del sistema di trasmissione.

AVVISO

Non utilizzare un'idropulitrice né asciugare con aria compressa. In caso contrario si spingono i contaminanti all'interno di aree sigillate o di connessioni e componenti elettrici, causandone la corrosione e il danneggiamento immediato o un'usura più rapida.



AVVERTENZA

Tenere i componenti elettrici lontano dall'acqua.

Assicurarsi che la bicicletta sia in posizione verticale e stabile, in modo tale da evitare che cada durante la pulizia.

Non affidarsi unicamente al cavalletto. Utilizzare un cavalletto da lavoro per tenere eretta la bicicletta mentre la si pulisce.

NOTE

Utilizzare le pagine delle NOTE per annotare/registrare informazioni importanti sulla propria bicicletta: (ad es. cronologia della manutenzione, informazioni di contatto del proprio rivenditore, regolazioni, ecc.)

www.cannondale.com

© 2020 Cycling Sports Group

Mavaro Neo Supplemento al Manuale dell'Utente

138225

CANNONDALE USA

Cycling Sports Group, Inc.

1 Cannondale Way,

Wilton CT, 06897, USA

1-800-726-BIKE (2453)

www.cannondale.com

CANNONDALE EUROPE

Mail: Postbus 5100

Visits; Hanzepoort 27

7570 GC, OLDENZAAL, Netherlands

contacto@cyclingsportsgroup.com

CANNONDALE UK

Cycling Sports Group

Vantage Way, The Fulcrum,

Poole, Dorset, BH12 4NU

+44 (0)1202732288

sales@cyclingsportsgroupco.uk