

Mavaro Neo

Supplement gebruikershandleiding



WAARSCHUWING

LEES DIT SUPPLEMENT EN JE CANNONDALE GEBRUIKERSHANDLEIDING. Beide documenten bevatten belangrijke veiligheidsinformatie. Bewaar deze documentatie voor toekomstige naslag.

Veiligheidswaarschuwingen

In dit supplement wordt bepaalde belangrijke informatie op de volgende manier gepresenteerd:



WAARSCHUWING

Betekent een gevaarlijke situatie die kan leiden tot zwaar letsel of overlijden indien de waarschuwing wordt genegeerd.

OPMERKING

Betekent dat speciale voorzorgsmaatregelen moeten worden genomen om schade te voorkomen.

De volgende symbolen worden gebruikt in deze handleiding:

Symbool	Naam	Omschrijving
	NGLI-2 synthetisch smeervet	NGLI-2 synthetisch smeervet aanbrengen.
	Carbon gel	Carbon gel (frictiepasta) KF115/ aanbrengen
	Verwijderbaar schroefdraadborgmiddel, gemiddelde sterkte.	Loctite® 242 (blauw) of een gelijkwaardig borgmiddel aanbrengen.

Cannondale supplementen

Deze handleiding is een supplement bij je Cannondale gebruikershandleiding.

Dit supplement bevat aanvullende en belangrijke modelspecifieke veiligheids-informatie plus onderhoudstips en technische informatie. Er kunnen meerdere belangrijke aanvullende handleidingen en supplementen voor jouw fiets beschikbaar zijn. Zorg dat je ze allemaal in bezit krijgt en doorleest.

Neem contact op met je geautoriseerde Cannondale-dealer als je een handleiding of supplement nodig hebt of als je een vraag hebt over je fiets. Je kunt ook contact met ons opnemen via de landelijke/regionale/plaatse-lijke informatiepunten.

Je kunt Adobe Acrobat PDF-versies van elke handleiding/supplement downloaden van onze website: www.cannondale.com

Contact opnemen met Cannondale

Cannondale USA

Cycling Sports Group, Inc.
1 Cannondale Way, Wilton CT, 06897, USA
1-800-726-BIKE (2453)

Cycling Sports Group Europe B.V

Postadres: Postbus 5100
Bezoekadres: Hanzepoort 27
7575 DB, Oldenzaal, Netherlands
klantenservice@cyclingsportsgroup.com

www.cannondale.com

Internationale distributeurs

Bekijk onze website om de juiste Cannondale-dealer in jouw regio te vinden.

INHOUDSOPGAVE

Identificatie van onderdelen	2
Veiligheidsinformatie	3-8
Sleutel.....	9
Technische informatie	10-21
Vervangingsonderdelen.....	22-25
E-bike onderhoud	26-28
Notities	29

Uw Cannondale-dealer

Om ervoor te zorgen dat je fiets op de juiste manier service en onderhoud krijgt, en dat de betreffende garanties worden gewaarborgd, is het verstandig om alle service- en onderhoudswerk via je geautoriseerde Cannondale-dealer te laten verlopen.

OPMERKING

Ongeautoriseerde service en onderhoud of vervangende imitatie-onderdelen kunnen leiden tot schade en het vervallen van de garantie.

Aandrijfsysteem

WAARSCHUWING

INSTRUCTIES VAN DE FABRIKANT

Naast dit supplement moet je ook de instructies van de fabrikanten van de diverse componenten van het aandrijfsysteem lezen en opvolgen.

Aandrijfeenheid	Battery
Display/Control Unit	Charger

De instructies van de fabrikant bevat belangrijke informatie over bediening, service en onderhoud.

IDENTIFICATIE VAN ONDERDELEN

Onderdelen van je e-bike



(Uiterlijk van de fiets kan verschillen)

Identificatie

- | | |
|--------------------|-----------------------|
| 1. Boordcomputer | 6. Frame serienummer |
| 2. Aandrijfeenheid | 7. Wielsensor |
| 3. Accudeksel | 8. Achterlicht |
| 4. Sleutel | 9. Koplamp |
| 5. Laadpoort | 10. Dagrifverlichting |

Serienummer

Noteer hier het serienummer van jouw fiets:

Het serienummer staat op de onderbuis Dit is een barcode met 7 karakters. Gebruik het serienummer om je fiets te registreren.

Je fiets registreren: ga naar de pagina Productregistratie op onze website www.cannondale.com

VEILIGHEIDSINFORMATIE

Gebruiksdoel



Het gebruiksdoel van alle modellen is

ASTM GEBRUIKSKLASSE 2,

Algemeen gebruik.

Wat is een e-bike?

Elektrische fietsen, ook wel bekend als 'e-bikes' zijn fietsen die zijn uitgerust met een elektrisch trapondersteuningssysteem. Een e-bike is GEEN bromfiets of motorfiets. E-bikes hebben deels dezelfde onderdelen als normale fietsen.

Wat is een aandrijfsysteem?

Het ondersteuningssysteem bestaat uit een aandrijf-eenheid, een accu, een besturing-scomputer en diverse elektronische componenten (bedrading, sensoren en schakelaars). Er zijn verschillende soorten aandrijfsystemen voor verschillende gebruiksmogelijkheden en typen fietsen. Evenzo zijn er diverse fabrikanten voor aandrijfsystemen (Shimano, Bosch, Bafang, Yamaha, enz.).

Hoe werkt een aandrijfsysteem?

Het is belangrijk om te weten dat wanneer het ondersteuningssysteem is ingeschakeld, het aandrijfsysteem alleen vermogen levert als je trapt.

De hoeveelheid ondersteuning die de aandrijf-eenheid levert is afhankelijk van hoeveel pedaalkracht je uitoefent en de ondersteuningsmodus die je hebt ingeschakeld via de controle-eenheid op het stuur. Op het moment dat je stopt met trappen, wordt de ondersteunende aandrijving gestopt.

Bij alle ondersteuningsniveaus/modi wordt het vermogen van het aandrijfsysteem geleidelijk minder progressief en stopt op het moment dat de fiets de maximaal toegestane snelheid heeft bereikt. De aandrijf-eenheid pakt opnieuw op als de snelheid onder de maximum toegestane snelheid komt zolang de pedalen worden rondgedraaid.

Als het aandrijfsysteem is uitgeschakeld, kun je trappen zoals op een normale fiets. Het aandrijfsysteem zal dan niet ondersteunen.

WAARSCHUWING

Zorg dat je begrijpt hoe je fiets en het aandrijfsysteem werkt en wat het gebruiksdoel van beide is. Je fiets op de verkeerde manier gebruiken is gevaarlijk.

Raadpleeg de Cannondale gebruiker-shandleiding voor meer informatie over het gebruiksdoel van je fiets en de rijomstandigheden in de ASTM-gebruiksklassen 1 t/m 5.

Onderhoud

WAARSCHUWING

Dit supplement kan procedures bevatten die meer vergen dan algemene technische kennis en vaardigheden.

Mogelijk zijn speciale gereedschappen, vaardigheden en kennis vereist. Onjuist uitgevoerde technische werkzaamheden verhogen de kans op ongevallen. Fietsongevallen kunnen ernstig letsel, verlamming of de dood tot gevolg hebben.

Om de risico's zo veel mogelijk te beperken, raden wij fietseigenaren aan technische werkzaamheden altijd te laten uitvoeren door een geautoriseerde Cannondale-dealer.

Wetgeving/voorschriften

WAARSCHUWING

HOU JE AAN TER PLAATSE GELDENDE WET- & REGELGEVING - Het is jouw verantwoordelijkheid om alle plaatselijke wetten en regelgeving te kennen en je eraan te houden zodat je aan alle juridische eisen voldoet. Het voldoen aan ter plaatse geldende wetgeving is noodzakelijk voor de veiligheid van de rijder en andere weggebruikers.

Dit zijn enkele belangrijke specificaties die verband houden met het voldoen aan plaatselijke wetgeving:

VOERTUIGKLASSE - Een definitie (Californië, USA) voor verschillende typen e-bikes, e-bike-classificatie en wettelijk toegestane gebruiksgebieden, inclusief alle vereiste aanvullende uitrusting, registratie, en eventuele beperkingen in de leeftijd van de berijder.

VOERTUIGCATEGORIE - Een definitie van de Europese Unie voor verschillende typen e-bikes, door wie ze gebruikt mogen worden en waar ze gebruikt mogen worden, noodzakelijke aanvullende uitrusting zoals verlichting en signaalgevers en noodzakelijke verzekering en registratie.

MINIMUM LEEFTIJD VOOR DE BESTUURDER - Volg de nationale, regionale of plaatselijke wetgeving met betrekking tot de minimum leeftijd voor het besturen van een e-bike.

Vraag meer informatie aan je plaatselijke Cannondale-dealer over de gebruiksmogelijkheden van elektrisch ondersteunde fietsen in jouw regio.

Bediening

WAARSCHUWING

Drag altijd een goedgekeurde fietshelm en zoveel mogelijk beschermende uitrusting (bijvoorbeeld handschoenen, beschermers en fietsschoenen).

Belang van oefenen & rijtraining - Voordat je op deze fiets gaat rijden, is het aan te bevelen om te gaan oefenen op een veilig en afgesloten terrein. Neem de tijd om het bedieningsmechanisme goed onder controle te krijgen en te wennen aan de prestaties. Oefen met de besturing en doe zoveel mogelijk ervaring op om gevaren tijdens het rijden te kunnen vermijden.

Nooit met 'losse handen' rijden - Hou je handen aan het stuur tijdens het fietsen. Het stuur loslaten tijdens het rijden betekent dat je de controle kunt verliezen en kunt vallen.

Het ondersteuningsniveau aanpassen tijdens het fietsen: Door het ondersteuningsniveau aan te passen tijdens het rijden, zal de acceleratie van de fiets toe- of afnemen. Wees voorbereid op deze verandering in snelheid en reageer op de juiste manier, afhankelijk van de rijomstandigheden (zoals gladde trails, krappe bochten of onstabiele en ongelijke ondergrond). Zet het ondersteuningsniveau op 'eco' (minste ondersteuning) of 'off' voordat je een technische trail afdaald (bijvoorbeeld krappe haarspeldbochten in de afdaling).

Als de fiets niet gebruikt wordt: Schakel de aandrijving uit om ongewenst gebruik te voorkomen.

Rij nooit op de e-bike zonder accu. Zorg dat de accu volledig is opgeladen vóór elke rit zodat je voldoende stroom hebt voor de aandrijving en de verlichting.

Geen verlichting of reflectoren verwijderen. Ga niet op de fiets rijden als de verlichting niet werkt.

Laat kinderen niet op de fiets rijden en zorg dat ze niet in contact kunnen komen met de e-bike of onderdelen daarvan. Het aandrijfsysteem pas inschakelen als je op de fiets zit en klaar bent om te gaan fietsen.

Per ongeluk inschakelen: Altijd de accu loskoppelen van de fiets tijdens onderhoud. Als je de fiets per auto of vliegtuig vervoert, volg dan de ter plaatse geldende regelgeving omtrent het vervoer van een fiets met een accu. Het onvoorzien inschakelen van het aandrijfsysteem kan zwaar letsel tot gevolg hebben.

(vervolg op volgende pagina)

Vervolg van vorige pagina...

Systeembediening met bedrading - Als de boordcomputer uit de houder wordt gehaald of de kabels worden losgekoppeld of beschadigd raken, zal het aandrijfsysteem automatisch uitschakelen. Als dit gebeurt moet je stoppen met fietsen, het aandrijfsysteem uitschakelen, de computer opnieuw in de houder plaatsen en het systeem weer inschakelen om verder te kunnen rijden.

Draadloze systeembediening - Bij draadloze systeembediening vindt de bediening van het systeem plaats door middel van radiosignalen, zonder fysieke koppeling aan een bedieningsapparaat. Dat betekent dat het AAN/UITSCHAKELEN wordt geregeld via software. Volg de instructies van de fabrikant voor informatie over het voorkomen van ongewenst inschakelen of herstarten van het aandrijfsysteem in het geval het aandrijfsysteem een fout heeft gesignaleerd.

Je verzekeringspolis - Je verzekeringspolissen (bijv. aansprakelijkheid, ongevallenverzekering) dekken mogelijk niet de ongevallen of schade die ontstaat door het gebruik van deze fiets. Om te bepalen welke zaken worden gedekt, moet je contact opnemen met je verzekeringsmaatschappij. Controleer bovendien of je speed pedelec (snelle e-bike) is verzekerd en geregistreerd overeenkomstig de wetgeving in jouw land.

Rij verstandig en rij veilig in de buurt van anderen - De toepassing van elektrische motorondersteuning betekent dat rijders hoge snelheden kunnen bereiken. Sneller rijden verhoogt het risico op zware ongevallen.

Let goed op overige voertuigen, fietsers, wandelaars en dieren als je fietst - Zorg dat je de fiets onder controle houdt en met een veilige snelheid rijdt. Anderen letten misschien niet op jouw aanwezigheid. Het is jouw verantwoordelijkheid om te anticiperen en reageren om ongevallen te voorkomen.

E-bikes zijn zwaarder dan gewone fietsen - Parkeer de fiets altijd in een geschikte en veilige ruimte waar kinderen, auto's of huisdieren niet in contact kunnen komen met de fiets. Parkeer de fiets zodanig dat hij niet kan omvallen en mogelijk letsel kan veroorzaken.

Rij niet door het water en geen onderdelen van de fiets onderdompelen - Als je door het water rijdt, kun je de controle over de fiets verliezen of het aandrijfsysteem kan onklaar of beschadigd raken.

Als je deze waarschuwing negeert, kun je door een ongeval ernstig letsel oplopen, verlamd raken of overlijden.

Accu's en laders

WAARSCHUWING

VERVANGING - Gebruik alleen het accupakket en de lader die zijn vermeld in de paragraaf Specificaties in dit supplement Gebruik geen andere accu's of laders. Gebruik de lader niet om andere accu's te laden.

VOORKOM SCHADE - Laat de accu of lader niet vallen. De accu of lader niet openen, uit elkaar halen of modificeren. Er zitten geen onderhoudsgevoelige onderdelen in deze componenten.

Zet de accu niet in direct zonlicht. Warmte kan de accu beschadigen.

De accu niet in contact brengen met paperclips, munten, sleutels, spijkers, schroeven of andere kleine metalen items om te voorkomen dat de vrijliggende contactpunten kortsluiting maken. Kortsluiting van de accu kan leiden tot brandwonden, vuur of een explosie.

OPSLAG & TRANSPORT - Als hij niet wordt gebruikt in de fiets, is het transport van de accu onderworpen aan regelgeving met betrekking tot gevaarlijke materialen. Er kunnen speciale vereisten voor verpakking en labeling van toepassing zijn. Neem contact op met plaatselijke autoriteiten over deze specifieke vereisten. Nooit een beschadigde accu vervoeren. Isoleer de accucontactpunten voordat de accu wordt ingepakt. Verpak de accu in een speciale transport-container om schade te voorkomen. De accu moet worden verwijderd voor een vliegreis en kan onderworpen zijn aan specifieke afhandeling door de vliegmaatschappij.

OPLADEN - Neem de accu mee naar binnen en zorg dat hij op kamertemperatuur is voordat je gaat laden. Zorg dat de lader en de wandcontactdoos dezelfde voltage hebben.

Zet zowel de lader als de accu binnen in een schone, droge ruimte met een goede ventilatie. Zorg dat er zich geen brandbare stoffen in dezelfde ruimte bevinden om brand te voorkomen als gevolg van vonken of oververhitting. Zorg dat de ventilatieopeningen op de lader niet zijn afgedekt. De accu of de lader nooit afdekken.

Haal de lader los van de accu als deze volledig is volgeladen. Laat een volledig opgeladen accu niet aan de lader liggen. Haal de stekker uit het wandcontact als de lader niet in gebruik is.

Voor onderhoud aan accu en lader wordt verwezen naar de instructies van de betreffende fabrikant.

VERWIJDEREN - De accu en lader bevatten mogelijk schadelijke materialen en moeten worden afgevoerd in overeenstemming met nationale of plaatselijke regelgeving. De accu/lader niet verbranden, niet in het water gooien of bij het reguliere huisvuil weggooien. Breng ze naar het afvalperron of naar een recyclingbedrijf.

HET NEGEREN VAN DEZE WAARSCHUWINGEN KAN LEIDEN TOT ELEKTRICITEITSBRANDEN, EXPLOSIES, ZWARE BRANDWONDEN OF ELEKTROCUTIE.

Geen modificaties



WAARSCHUWING

DE FIETS/HET AANDRIJFSYSTEEM OP GEEN ENKELE WIJZE EN OM GEEN ENKELE REDEN MODIFICEREN.

Modificaties kunnen leiden tot aanzienlijke schade, onjuiste of gevaarlijke gebruiksomstandigheden of het overtreden van wetgeving.

Dealers en eigenaren mogen OP GEEN ENKELE WIJZE de originele componenten van de fiets of het aandrijfsysteem aanpassen, wijzigen of modificeren (bijvoorbeeld de gemonteerde versnellingsverhoudingen aanpassen door montage van andere kettingbladen/cassettes).

Pogingen om de snelheid te "verhogen" of te "hot-rodden" zijn gevaarlijk voor de rijder. Gebruik alleen de voorgeschreven service- en vervangingsonderdelen van Cannondale en/of de fabrikant van de aandrijf-eenheid.

Woon-werkverkeer



WAARSCHUWING

UITRUSTING - Elke fiets, inclusief een e-bike, moet zijn voorzien van de juiste uitrusting voor woon-werkverkeer, inclusief wettelijk vereiste

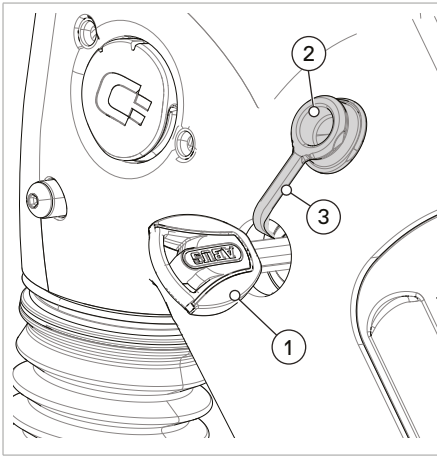
verlichting, signaalgevers en eventuele registraties. Vraag je geautoriseerde Cannondale-dealer of woon-werkverkeer binnen het gebruiksdoel van je fiets valt en of de fiets voldoende is uitgerust voor gebruik als forenzenfiets.

GEVAREN - Het rijden met een e-bike als vervoermiddel voor woon-werkverkeer is niet minder gevaarlijk dan een gewone fiets of een auto. E-bikes zijn zeker niet ontworpen om je te beschermen bij een ongeval. Ga er niet vanuit dat de fiets of de prestatiemogelijkheden je zullen beschermen of zullen voorkomen dat je bij een zwaar ongeval betrokken raakt.

NACHTRITTEN - In het donker rijden op een e-bike of een gewone fiets is gevaarlijk.

Lees de paragraaf "Rijden in het donker" in je Cannondale gebruikershandleiding voor meer informatie over de vele gevaren van het rijden in het donker.

SLEUTEL



Let op:

Na een groot aantal ritten en wasbeurten kan het accuslot droog worden en lastiger te openen/sluiten. Om dit te voorkomen kun je elke keer als je de ketting smeert, meteen een paar druppels kettingolie op de sleutel aanbrengen, de sleutel vervolgens in het slot steken en het slot openen en weer sluiten. De sleutel vervolgens uit het slot halen en schoonmaken.

Noteer hier het serienummer van JOUW sleutel:

Gebruik van de sleutel

Verwijder de accudeksel voordat je de sleutel omdraait. De deksel kan onafhankelijk van de accu worden verwijderd.

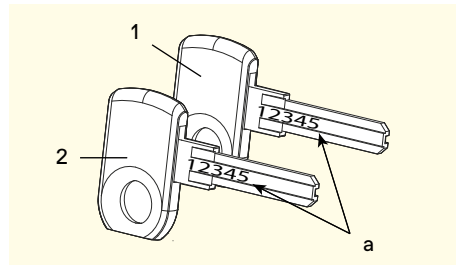
De sleutel wordt gebruikt om de accu te vergrendelen.

De illustratie hierboven toont een sleutel (1) in het accuslot. Het slot bevindt zich linkerkant van de fiets ter hoogte van de balhoofdbuis.

Om bij het sleutelgat te komen, haal je het verzonken afdekkapje met je vinger uit de opening in het frame.

Noteer het serienummer van de sleutel voor toekomstig gebruik of bij vervanging van de sleutel.

Als de sleutels worden verloren of gestolen, of als je extra reservesleutels wilt hebben, neem dan contact op met de sleutelfabrikant die genoemd is in de paragraaf "Specificaties" elders in deze handleiding.



- 1. Hoofdsleutel
- 2. Reservesleutel
- a. Serienummer

OPMERKING

Nooit gaan rijden met de sleutel in het accuslot.

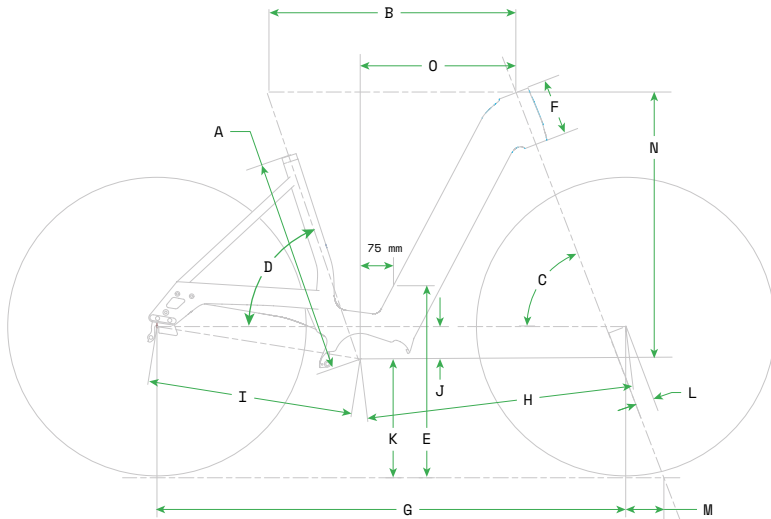
De sleutel na gebruik altijd verwijderen uit het slot. De sleutels kunnen worden gestolen of per ongeluk afbreken in het slot. Bewaar de sleutels op een veilige plek.

TECHNISCHE INFORMATIE

Specificaties

Onderdeel	Specificatie
Aandrijfsysteem	Bosch Performance Line CX Bosch Performance Line Bosch Active Line Plus
Accu	Bosch Powertube 625Wh Bosch Powertube 500Wh
Gebruikershandleiding aandrijfsysteem	https://www.bosch-ebike.com/
Balhoofdbuis	Cannondale Si
Balhoofdlager	Geïntegreerd, Cannondale HeadShok 1.56"
Bottom Bracket: Type/breedte	Bosch aandrijfleenheid
Voorderailleur	N/A
Zadelpen: Diameter/Klem	31.6mm/36.4mm
Min. insteek zadelpen	65mm
Max. insteek zadelpen	SM: 190mm MD: 270mm LG:330mm
Bandenmaat x Max. bandbreedte	700c x 48mm
Remmen: Bevestigingstype / Min./Max. schijfremdiameter	Achter: Post Mount / 160 mm / 180 mm
Assen: Type/lengte	Achter: QR/135 x 9 mm of interne versnellingsnaaf
Gebruiksdoel	ASTM GEBRUIKSKLASSE 2: Algemeen gebruik
Max. Gewichtslimiet: Totaal (rijder + volledige uitrusting)	330 lbs/150kg
Technische kenmerken:	
<ul style="list-style-type: none"> • Verwisselbare schuivende achterdropouts • Bidonnokken aan de balhoofdbuis • Dagrijverlichting (geïntegreerd in de balhoofdbuis) 	

Geometrie

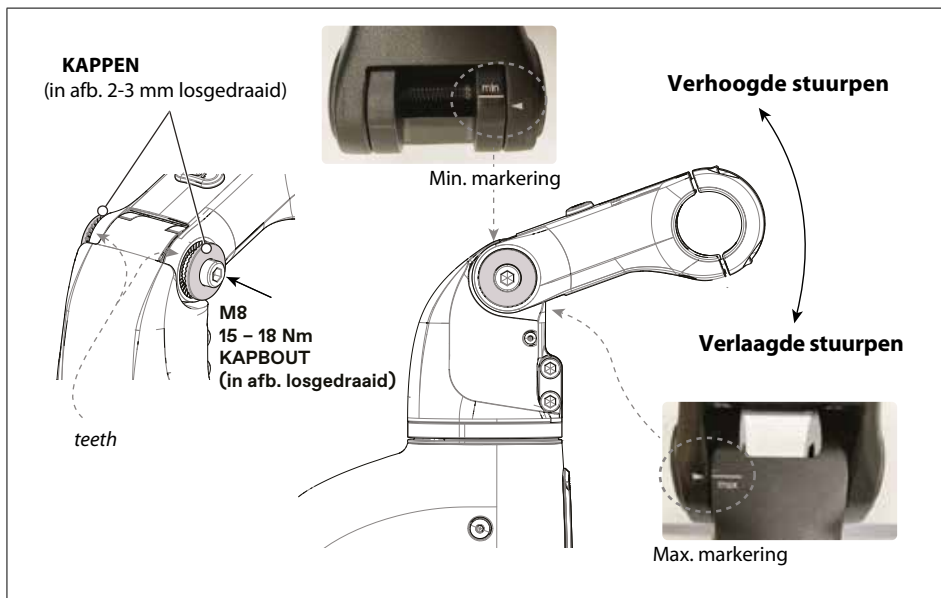


Afmetingen = centimeters

Onderdeel	Framemaat	SM	MD	LG
A	Seat Tube Length	44	52	58
B	Top Tube Horizontal	58	60.5	63.8
C	Head Tube Angle	69°	69°	69°
D	Seat Tube Angle Effective	72°	72°	72°
E	Standover	40	40	40
F	Head Tube Length	13.4	13.4	16
G	Wheelbase	111.8	114.3	117.7
H	Front Center	64.1	66.6	70
I	Chain Stay Length	48.8	48.8	48.8
J	Bottom Bracket Drop	7.9	7.9	7.9
K	Bottom Bracket Height	28.4	28.4	28.4
L	Fork Rake	4.5	4.5	4.5
M	Trail	9.1	9.1	9.1
N	Stack	64.7	64.7	67.2
O	Reach	37	39.5	42

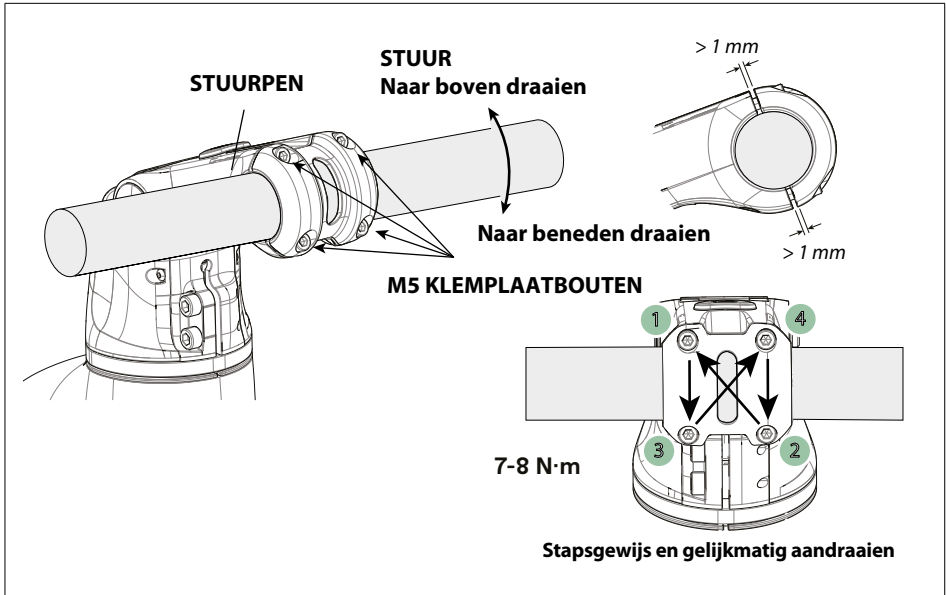
Verstelbare stuurpen

Hoekverstelling stuurpen



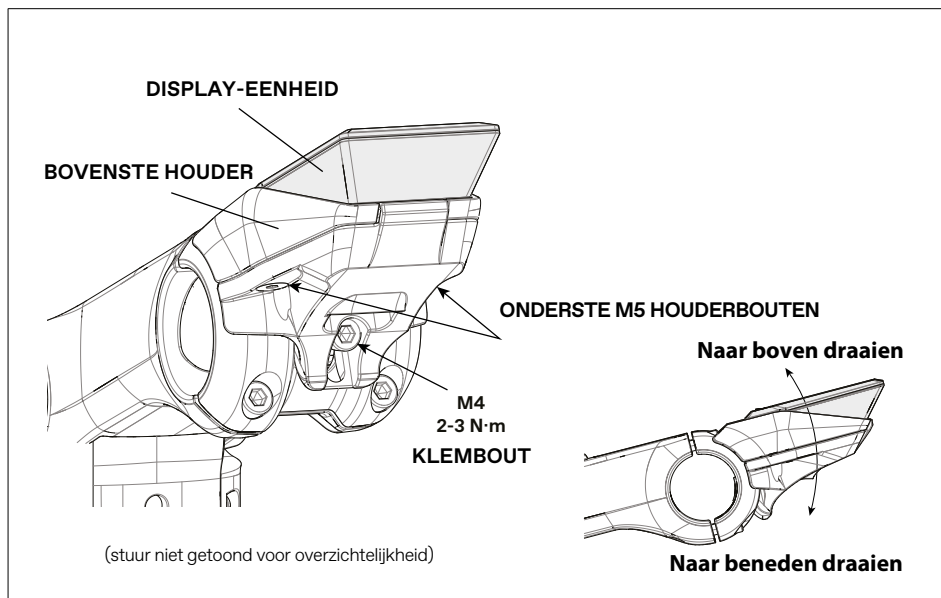
1. Draai met behulp van de 6 mm inbussleutel de M8 kapbout tegen de klok in los. Controleer zorgvuldig of de kappen aan beide zijden los zijn gekomen en ongeveer 2-3 mm ruimte hebben ten opzichte van de stuurpenbehuizing.
2. Pas de stuurpenhoek aan door de stuurpenbehuizing omhoog of omlaag te draaien. Zorg dat de stuurpenhoekverstelling NIET voorbij de MAX- of MIN-markering komt te staan of de werking van de interne kabelgeleiding hindert.
3. Nadat de stuurpenhoek is aangepast moet je er bij het opnieuw vastzetten van de M8 kapbout op letten dat de vertanding op de beide zijkappen volledig aangrijpt in de vertanding in de stuurpenbehuizing. Als dat niet het geval is, stop dan met het aandraaien van de kapbout, verdraai de stuurpenbehuizing een klein beetje totdat de vertanding volledig aangrijpt. Zet daarna de kapbout vast.
4. Zet de M8 kapbout vast met 15-18 Nm met behulp van een momentsleutel om alle speling uit de stuurpen te halen.

Stuurverstelling



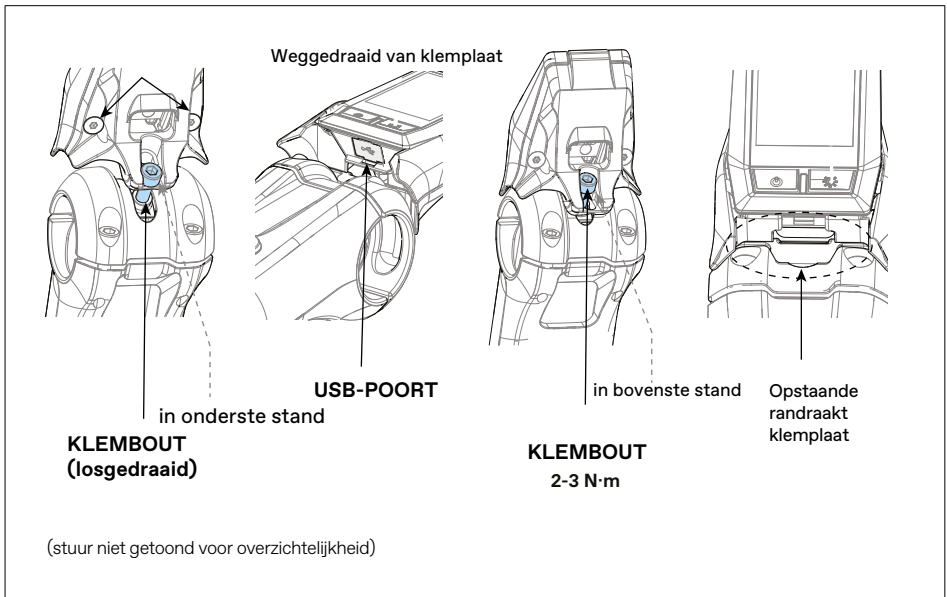
1. Draai met behulp van een 4 mm inbusleutel de M5 klemplaatbouten tegen de klok in los, totdat de bouten los genoeg zitten om het stuur te kunnen verstellen.
2. Verdraai het stuur totdat de gewenste positie en hoek zijn bereikt.
3. Zodra het stuur is veresteld, draai de M5 bouten vast met een 4 mm inbusleutel gekoppeld aan een momentsleutel. Draai de bouten met de klok mee vast in de hierboven aangegeven volgorde. Het aanhouden van deze volgorde zorgt ervoor dat er gelijkmatig kracht wordt uitgeoefend op de klemplaat en het stuur.
4. Herhaal stap 3 totdat elke klemplaatbout met 7-8 Nm koppel gelijkmatig is vastgezet.
5. Zorg dat het stuur niet verschuift of verdraait en dat er ongeveer 1 mm gelijkmatig verdeelde ruimte zit tussen de klemplaat en de stuurpenbehuizing, zoals getoond in bovenstaande afbeelding.

Verstellen van de Kiox displayhouder



1. Draai de M4 bout aan de onderzijde van de onderste houder met een 4 mm inbussleutel tegen de klok in enkele slagen los totdat de KIOX displayhouder kan worden versteld.
2. Verstel de houder door hem naar boven/beneden te draaien om de gewenste kijkhoek op het display te verkrijgen.
3. Gebruik een momentsleutel om de M4 klembout vast te zetten met 2-3 Nm. Controleer of de houder stevig vastzit om verschuiven tijdens het fietsen te voorkomen.

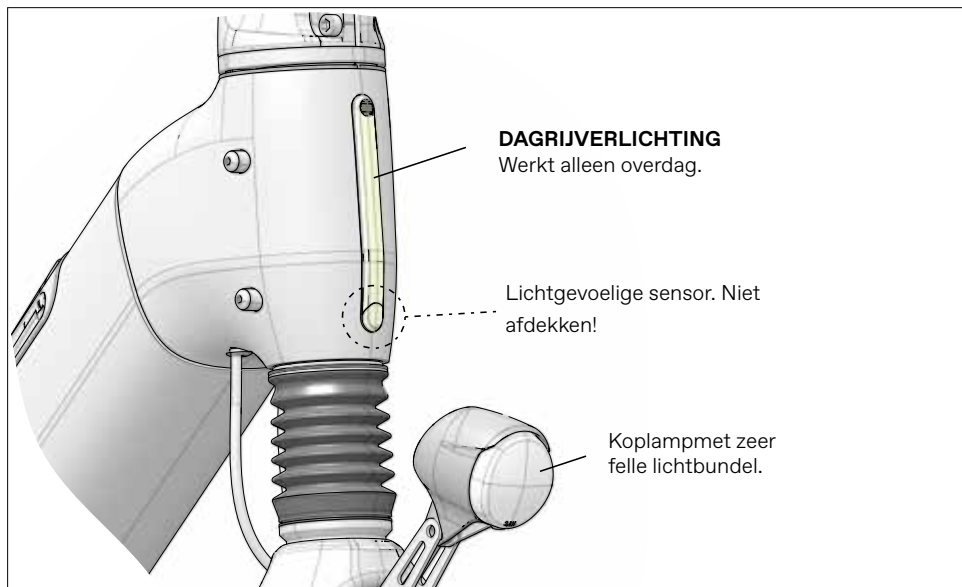
Kabelverbinding naar Kiox-display (alleen voor service centers)



Werkzaamheden aan de interface met het Kiox-display zijn voorbehouden aan erkende serviceprofessionals op het gebied van aandrijfsystemen. De softwaretools zijn niet beschikbaar voor consumenten.

1. Draai de M4 bout aan de onderzijde van de onderste houder met een 4 mm inbussleutel tegen de klok in enkele slagen los totdat de KIOX displayhouder kan worden versteld.
2. Draai de klembout los zodat de houder omhoog geschoven kan worden ten opzichte van de klemplaat. Schuif de houder zover omhoog dat de klembout zich in de onderste stand van de onderste houder bevindt (linker illustratie in bovenstaande figuur).
3. Zodra je de USB-poort aan de achterzijde van de houder kunt zien, verwijder dan het afdekrubber en koppel de USB-kabel aan het display om de software te upgraden of bestanden te downloaden.
4. Zodra je klaar bent met het upgraden van de unit, voorzichtig de USB-kabel loskoppelen en de M4 bout terugplaatsen naar de bovenste stand in de onderste houder. Zorg er ook voor dat de opstaande rand aan de binnenzijde van de houder de klemplaat raakt (zie rechter illustratie in bovenstaande figuur).
5. Gebruik een 4 mm inbus of een momentsleutel; om de M4 bout vast te zetten met 2-3 Nm. Controleer nogmaals of de houder stevig vast zit om te voorkomen dat hij losraakt tijdens het rijden.

Dagrijverlichting



Hoe werkt het:

- De dagrijverlichting schakelt automatisch IN tijdens daglichtomstandigheden als het aandrijfsysteem wordt ingeschakeld. De stroom is afkomstig van het aandrijfsysteem.
- De dagrijverlichting schakelt automatisch UIT bij schemer, matige lichtomstandigheden en in het donker, of als het aandrijfsysteem wordt uitgeschakeld.
- Het systeem werkt onafhankelijk van de AAN/UIT-stand van andere verlichting op de fiets. >> Zodra het dagrijlicht ingeschakeld wordt zal de koplamp automatisch uitgeschakeld worden en andersom.

WAARSCHUWING

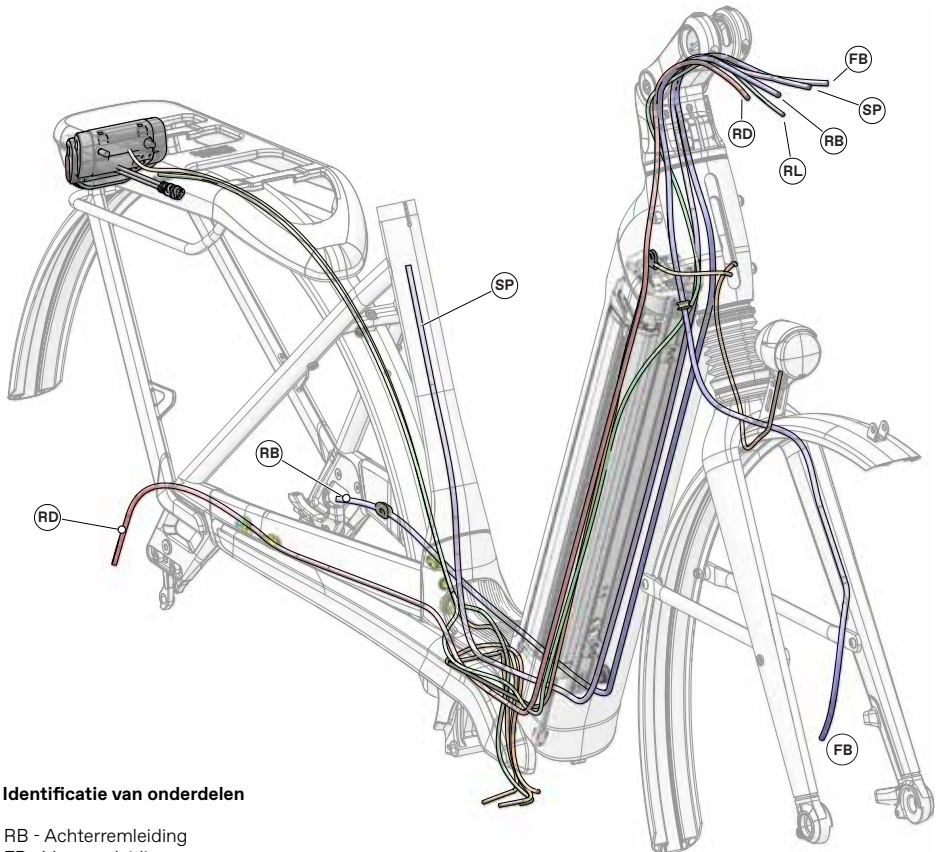
Gebruiksdoel - overdag te gebruiken voor verhoging van de zichtbaarheid van de rijder ten opzichte van andere fietsers, wandelaars en automobilisten.

Niet-bedoeld voor- het verlichten van de weg, gevaren op de weg of als nachtverlichting. Dit is geen heldere of hoog-intensieve lamp die bedoeld is voor het verlichten van de weg of obstakels op de weg.

Lees je Cannondale Gebruikershandleiding voor meer informatie over de verschillende typen fietsverlichting.

Als je deze waarschuwing negeert, kun je door een ongeval ernstig letsel oplopen, verlamd raken of overlijden.

Overzicht bekabeling

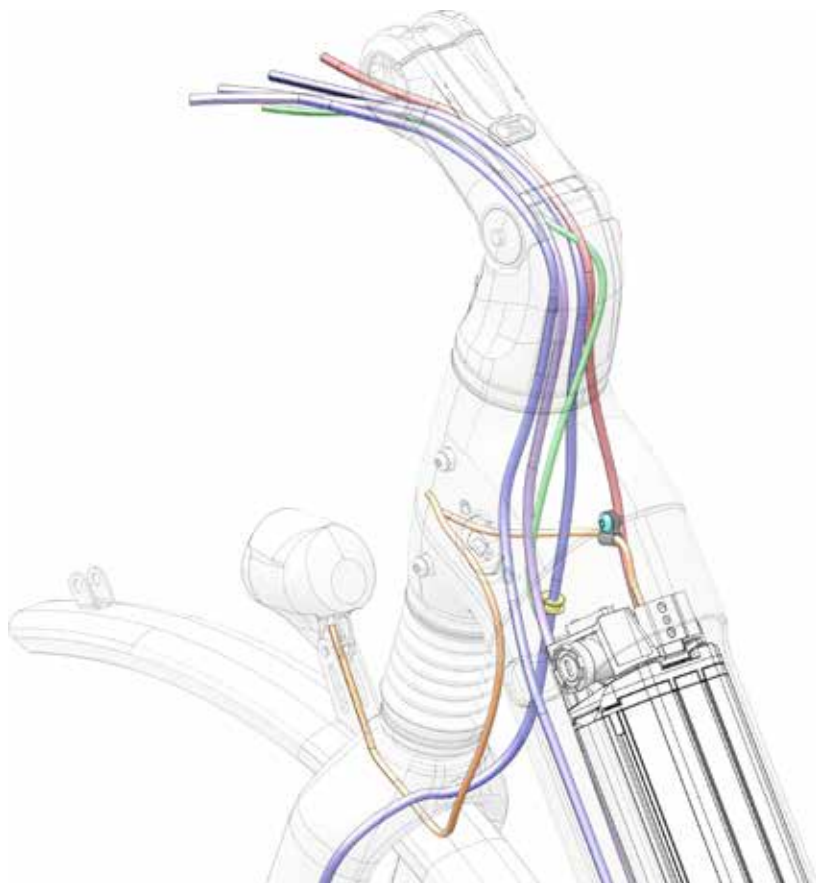


Identificatie van onderdelen

- RB - Achterremleiding
- FB - Voorremleiding
- SP - Remote-bediening zadelpen
(optioneel)
- RD - Buiten kabel achterderailleur

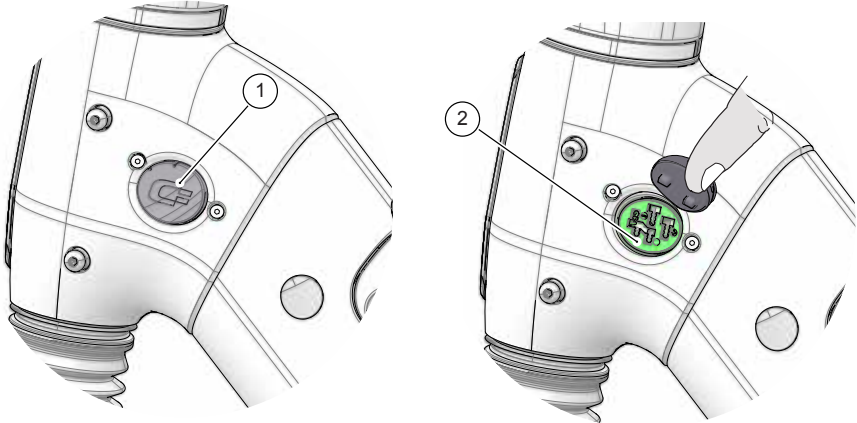
Let op:

Ga niet zelf aan de slag met de kabelgeleiding. Door de complexe aard van de onderdelen en de hoeveelheid demontagewerkzaamheden die nodig is om bij de bekabeling te komen, is het verstandiger om reparaties of vervangingen van de accu en binnen- of buitenkabels te laten uitvoeren door een geautoriseerd Cannondale e-Bike service center.



Accu-laadpoort

De laadpoort voor de accu zit aan de linkerzijde van de fiets bij de balhoofdbuis. Via de laadpoort kan de accu worden opgeladen terwijl deze nog in de fiets zit.



Het verbinden van de laadkabel met de laadpoort:

1. Plaats de fiets en de lader op een veilige plek waar beide ongestoord kunnen staan tijdens het opladen.
2. Haal de afsluitdop van de laadpoort (1)
3. Steek de voorgeschreven stekker in de laadpoort (2).
4. Als de accu volgeladen is, de stekker uit de laadpoort verwijderen en de afsluitdop terugplaatsen. Zorg dat de afsluitdop volledig in de frameopening valt.
5. Haal de stekker van de lader uit het stopcontact.

WAARSCHUWING

Volg de instructies van de fabrikant van het aandrijfsysteem betreffende het laden en het gebruik van de accu.

Onjuist opladen of verkeerd gebruik kan resulteren in brand of een explosie, hetgeen weer kan leiden tot zwaar letsel of overlijden.

Steek alleen de voorgeschreven laadstekker in de laadpoort en geen andere stekkers of objecten.

Powertube accu

De accu van het aandrijfsysteem (2) is in de onderbuis geplaatst.

De accu kan worden geladen via de laadpoort (8) of kan uit de fiets worden gehaald om te laden.

Het verwijderen van de accu:

1. Zorg dat de fiets stevig rechtop staat en niet kan omvallen.
2. Controleer of het aandrijvingsstelsel is uitgeschakeld (OFF).
3. Schuif het veerslot van de deksel (10) met je vinger naar beneden en trek de accudeksel omhoog uit het frame.
4. Haal de afsluitdop van het sleutelgat uit het frame; steek de sleutel (5) in het sleutelgat.
5. Draai de sleutel tegen de klok in en houdt hem vast om de accu los te maken.
6. De accuvergrendeling (7) die zich bovenaan de accu bevindt indrukken.
7. Zodra de vergrendeling is ingedrukt zal de accu uit de houder uit de bovenste accu-connector schuiven.

Terugplaatsen van de accu:

1. Zorg dat de fiets stevig rechtop staat en niet kan omvallen.
2. Schuif het onderste deel van de accu in het frame zodat de accu-connector contact maakt met de onderste frame-connector (4).
3. Draai de sleutel met de klok mee om het bovenste slotmechanisme te activeren (6).
4. Haal de sleutel uit het slot.

5. Schuif de lipjes van de accudeksel in de opening, laat de deksel over de frameopening vallen terwijl je het veerslot naar beneden drukt.
6. Laat het veerslot los om de deksel te vergrendelen.

OPMERKING

Niet met de fiets rijden als de accudeksel niet op het frame zit. Dan kan er vuil, water en andere verontreiniging in het frame komen en/of de accu beschadigd raken.

WAARSCHUWING

Periodically check to make sure the battery is securely mounted inside the frame.

Controleer regelmatig of de accu nog stevig in het frame bevestigd zit.

De accu altijd controleren na een val of botsing. Check of er geen losse of beschadigde onderdelen zijn.

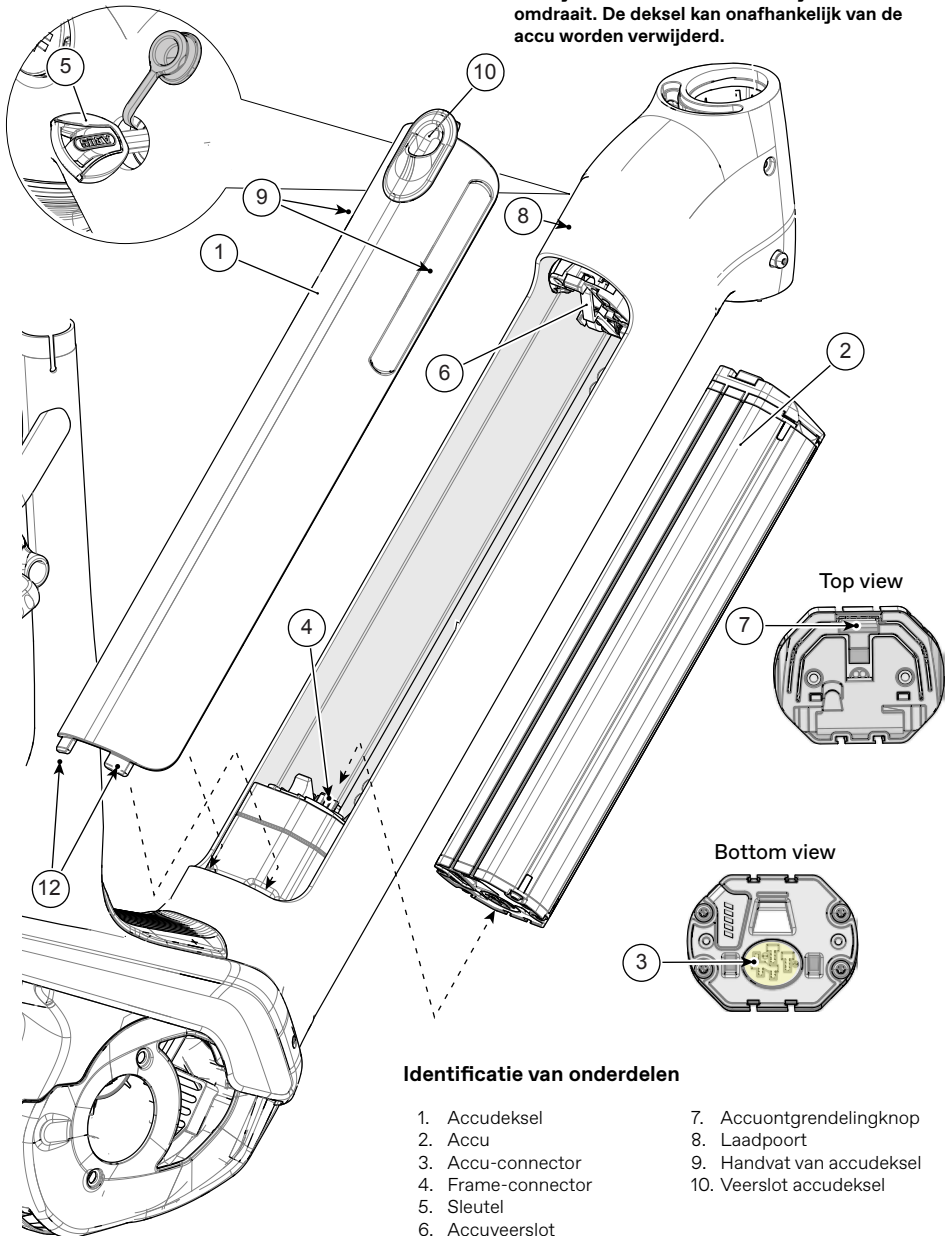
Gebruik alleen de voorgeschreven accu. De accu of andere onderdelen nooit modificeren.

Als de accu uit het frame wordt gehaald, de accudeksel terug in het frame plaatsen en vergrendelen.

Als er schade wordt geconstateerd, dan niet op de fiets rijden.

Zorg dat beschadigde onderdelen worden vervangen door nieuwe. Neem contact op met je Cannondale-dealer.

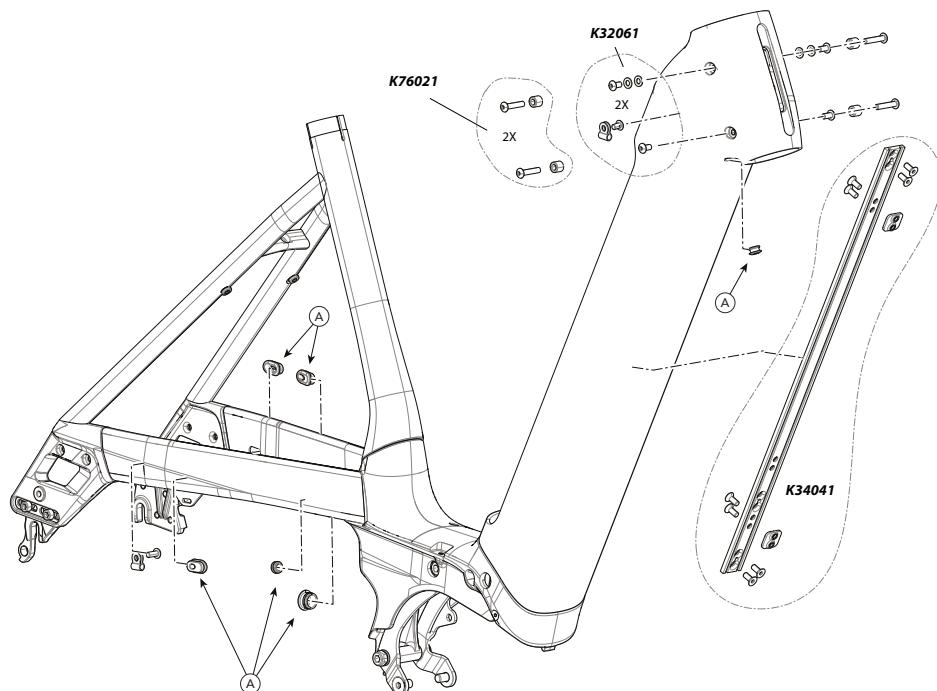
Verwijder de accudeksel voordat je de sleutel omdraait. De deksel kan onafhankelijk van de accu worden verwijderd.



Identificatie van onderdelen

- | | |
|--------------------|---------------------------|
| 1. Accudeksel | 7. Accuontgrendelingknop |
| 2. Accu | 8. Laadpoort |
| 3. Accu-connector | 9. Handvat van accudeksel |
| 4. Frame-connector | 10. Veerslot accudeksel |
| 5. Sleutel | |
| 6. Accuveerslot | |

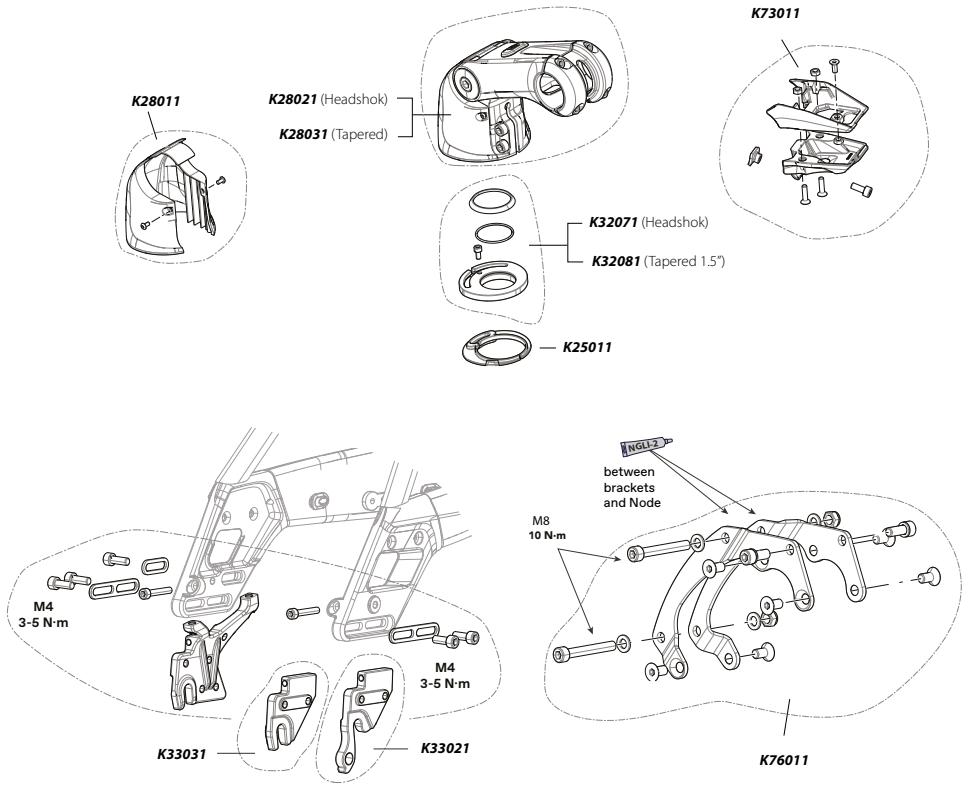
VERVANGINGSONDERDELEN



Frame

ID	Onderdeelnummer	Omschrijving
A	K32048	Shift And Brake Grommets
	K34041	Mavaro Neo Battery Rail Mounting Kit
	K76021	Mavaro Neo HT Bottle Cage Spacer Kit
	K32061	Mavaro Neo Frame Cable Guides
	K34041	Mavaro Neo Battery Rail Mounting Kit

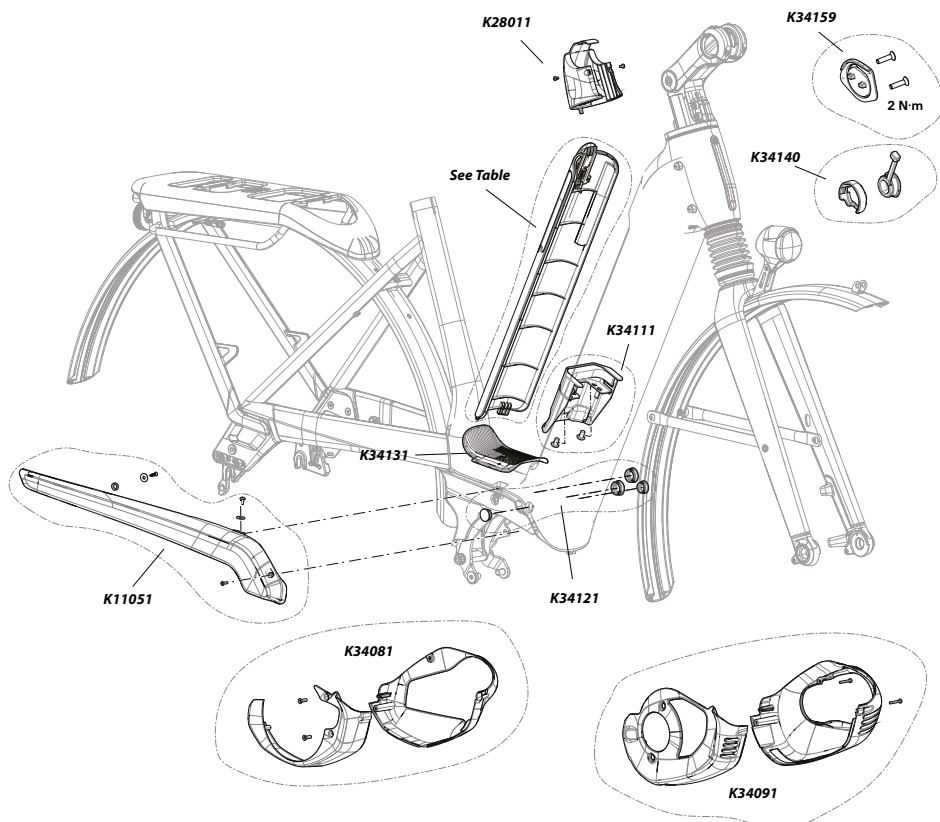
ID	Onderdeelnummer	Omschrijving
	K76011	Mavaro Neo Gen 4 DU Mounting Hardware



Frame/Stuurpen/Dropouts

ID	Onderdeel-nummer	Omschrijving
	K32071	Mavaro Neo Headshok Steerer Cable Guide
	K32081	Mavaro Neo 1.5" Steerer Cable Guide
	K25011	Mavaro Neo Steerer Stop
	K28021	Mavaro Neo Headshok Stem
	K28031	Mavaro Neo 1.5" Stem
	K28011	Mavaro Neo Stem Cover
	K73011	Mavaro Neo Kiox Display mount

ID	Onderdeel-nummer	Omschrijving
	K33021	Derailleur Hanger QR ST DS 079
	K33031	Derailleur Hanger QR SS DS 080
	K76011	Mavaro Neo Gen 4 DU Mounting Hardware



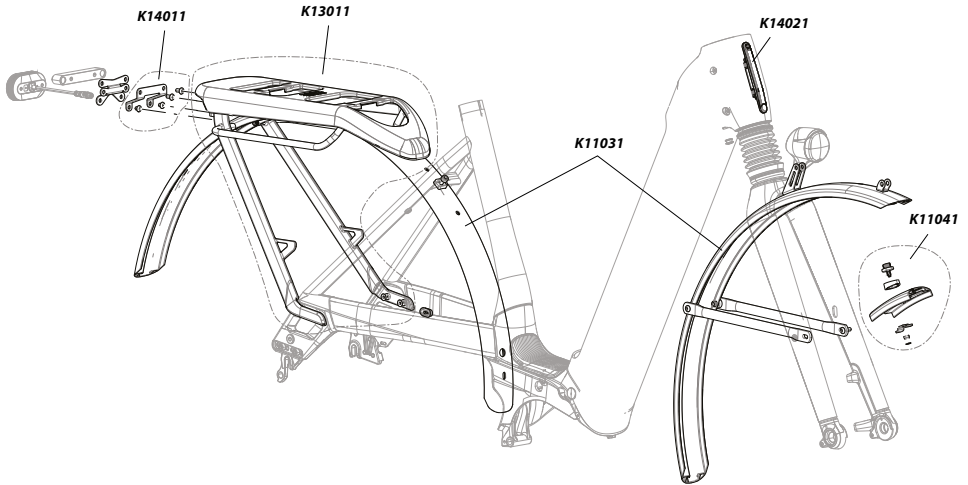
Bescherming/deksels

ID	Onderdeel-nummer	Omschrijving
	K34121	Node Plugs
	K11051	Mavaro Neo Chainguard
	K34131	Remixte DT Guard
	K28011	Mavaro Neo Stem Cover
	K34159	Charge Port Cover V2
	K34140	Key Hole Cover w/ Leash
	K34111	Gen 3 Battery Gap Cover

ID	Onderdeel-nummer	Omschrijving
	K3410110	Battery Cover Top Exit GRY
	K3410120	Battery Cover Top Exit GRA
	K3410130	Battery Cover Top Exit CHP
	K3410140	Battery Cover Top Exit MDN
	K3410150	Battery Cover Top Exit CRD
	K3410160	Battery Cover Top Exit BPL
	K34081	Mavaro Neo Gen 3 Motor Cover
	K34091	Mavaro Neo Gen 4 Motor Cover

VERVANGINGSONDERDELEN

Achterdrager/Verlichting/Spatborden (Mud Guards)



Achterdrager/Verlichting/Spatborden (Mud Guards)

ID	Onderdeelnummer	Omschrijving
	K13011	Mavaro Neo Rear Rack
	K14011	Mavaro Neo Light and Radar Mount
	K11031	Mavaro Neo Fender Set
	K11041	Mavaro Neo Front Fender Mount Hardware
	K14021	Mavaro Neo Headtube Light

E-BIKE ONDERHOUD

Voor en na elke rit:

- Maak de fiets schoon en voer een visuele inspectie uit van het gehele fietsframe. Let op scheurtjes of andere schade. Zie ook het hoofdstuk 'Veiligheidsinspecties' van je Cannondale Bicycle gebruikershandleiding
- Zorg dat de accu volledig is opgeladen en stevig bevestigd is. Volg de instructies van de fabrikant voor het opladen van de accu. De laadcapaciteit en ontladingscapaciteit van de accu neemt in de loop van de tijd af. Oudere accu's moeten worden vervangen als ze niet meer binnen de aangegeven tijd opladen en/of als ze geen betrouwbaar vermogen meer leveren.
- Test het aandrijfsysteem en controleer of alles normaal functioneert.
- Als je e-bike is uitgerust met een verlichtingssysteem (remlichten, koplampen, achterlichten en/of kentekenplaatverlichting), controleer dan of al deze lampen normaal functioneren.
- Controleer of de remmen goed werken. Remblokken en remschijven slijten harder op e-bikes dan op reguliere fietsen. Ze moeten dus ook vaker worden gecontroleerd en vervangen.
- Controleer de bandenspanning en de conditie van de wielen. Zorg dat de banden niet beschadigd en niet teveel versleten zijn. Zorg dat er geen gebroken of ontbrekende wielonderdelen zijn en dat de wielen stevig in het frame bevestigd zijn.
- Zorg dat de aandrijfketting schoon, goed ingevet en in goede conditie is. Kettingen slijten harder op e-bikes dan op reguliere fietsen. Ze moeten dus ook vaker worden gecontroleerd en vervangen. Zorg dat het versnellingsstelsel normaal functioneert over het gehele versnellingsbereik.
- Controleer de conditie van de elektrische kabels, en zorg dat ze geen knikken of schuurplekken hebben. Controleer of de kabels bij de dropouts goed zijn gemonteerd om contact met de remschijven te voorkomen.



WAARSCHUWING

Voer voor en na elke rit een inspectie uit. Regelmatige controle is noodzakelijk om problemen vroegtijdig te signaleren en op te lossen voordat ongevallen plaatsvinden. Niet met de fiets rijden als de fiets niet normaal functioneert of defecte, beschadigde of ontbrekende onderdelen heeft. Laat schade inspecteren en repareren bij je Cannondale-dealer voordat je weer gaat rijden.

Als je deze waarschuwing negeert, kun je door een ongeval ernstig letsel oplopen, verlamd raken of overlijden.

Onderhoud aan je fiets

1. Lees je Cannondale Bicycle gebruikershandleiding voor informatie over de verantwoordelijkheden van de eigenaar voor routinematige inspecties en onderhoud aan de fiets.

Neem contact op met je geautoriseerde Cannondale-dealer om samen een volledig onderhoudsprogramma te maken dat past bij jouw rijstijl, de gebruiksomstandigheden en de gemonteerde componenten.

Volg de onderhoudsaanbevelingen die worden gegeven door de fabrikanten van de verschillende componenten op je fiets.

2. Het is aan te bevelen je fiets na de eerste 150 km naar je geautoriseerde Cannondale-dealer te brengen voor een eerste inspectie. Dan worden de volgende zaken gecontroleerd: het aandrijfsysteem, conditie van de ketting, het schakelmechanisme, accessoires, conditie van de wielen en banden, remmen, enz. Dit bezoek aan je dealer is een startpunt voor regelmatige controle, afhankelijk van hoe en waar je rijdt.
3. Breng je fiets elke 1000 km naar je geautoriseerde Cannondale-dealer voor een meer uitvoerige controle van de totale fiets, het opnieuw afstellen en vervangen van slijtage-onderdelen. E-bikes hebben hogere slijtage van wielen, banden, kettingen en remmen.

Onderhoud aan het aandrijfsysteem

OPMERKING

Onderdelen van het aandrijfsysteem mogen alleen worden onderhouden bij een geautoriseerd service center. Dit garandeert de kwaliteit en de veiligheid van het aandrijfsysteem.

Nooit zelf proberen om onderdelen van het aandrijfsysteem te openen of uit het frame te verwijderen of zelf werkzaamheden aan het systeem uit te voeren. Ook andere componenten van het aandrijfsysteem (bv. de ketting, kettingblad voor, cassette achter, achterderailleur, crankarm) moeten worden onderhouden door een geautoriseerde Cannondale-dealer.

Vervangingsonderdelen moeten identiek zijn aan de originele Cannondale-specificaties voor de fiets. Het vervangen van componenten zonder originele specificaties kan leiden tot overbelasting of andere schade aan de aandrijf eenheid.

De garantie komt te vervallen indien het aandrijfsysteem ongeautoriseerd wordt geopend of onderhouden.

Schoonmaken:

Gebruik voor het schoonmaken van je fiets een natte spons of zachte borstel met alleen milde zeep en water. Spoel de spons vaak uit. Spuit geen water direct op de bedieningseenheid of de componenten van het aandrijfsysteem.

OPMERKING

Gebruik nooit een hogedrukreiniger en droog de fiets niet met perslucht. Hierdoor wordt vuil in de afgedichte componenten en elektrische verbindingen/componenten geperst waardoor corrosie of onmiddellijke schade door water kan ontstaan of waardoor de slijtage hoger wordt.

WAARSCHUWING

Zorg dat de elektrische componenten niet nat worden.

Zorg dat de fiets stevig rechtop staat en niet per ongeluk kan omvallen tijdens het schoonmaken.

Vertrouw niet op de fietsstandaard. Gebruik een wielstandaard of een werkstandaard om de fiets rechtop te houden tijdens het schoonmaken.

NOTITIES

Gebruik deze pagina's om belangrijke informatie te noteren over je fiets
(bijvoorbeeld: onderhoudshistorie, dealercontactinformatie, instellingen,
enzovoort.)

www.cannondale.com

© 2020 Cycling Sports Group

Mavaro Neo Supplement gebruikershandleiding

138225 Rev. 1

CANNONDALE USA

Cycling Sports Group, Inc.

1 Cannondale Way,

Wilton CT, 06897, USA

1-800-726-BIKE (2453)

www.cannondale.com

CANNONDALE EUROPE

Mail: Postbus 5100

Visits: Hanzepoort 27

7570 GC, OLDENZAAL, Netherlands

klantenservice@cyclingsportsgroup.com

CANNONDALE UK

Cycling Sports Group

Vantage Way, The Fulcrum,

Poole, Dorset, BH12 4NU

+44 (0)1202732288

sales@cyclingsportsgroup.co.uk