

Jekyll

Supplement gebruikershandleiding

 **WAARSCHUWING**

**LEES DIT SUPPLEMENT EN JE
CANNONDALE GEBRUIKERSHANDLEIDING**

Beide documenten bevatten belangrijke veiligheidsinformatie. Bewaar deze documentatie voor toekomstige naslag.

Veiligheidswaarschuwingen

In dit supplement wordt bepaalde belangrijke informatie op de volgende manier gepresenteerd:



WAARSCHUWING

Betekent een gevaarlijke situatie die kan leiden tot zwaar letsel of overlijden indien de waarschuwing wordt genegeerd.

OPMERKING

Betekent dat speciale voorzorgsmaatregelen moeten worden genomen om schade te voorkomen.

De volgende symbolen worden gebruikt in deze handleiding:

Symbool	Naam	Omschrijving
	NGLI-2 synthetisch smeervet	NGLI-2 synthetisch smeervet aanbrengen.
	Verwijderbaar schroefdraadborgmiddel, gemiddelde sterkte.	Loctite® 242 (blauw) of een gelijkwaardig borgmiddel aanbrengen.

Cannondale supplementen

Deze handleiding is een supplement bij je Cannondale gebruikershandleiding.

Dit supplement bevat aanvullende en belangrijke modelspecifieke veiligheidsinformatie plus onderhoudstips en technische informatie. Er kunnen meerdere belangrijke aanvullende handleidingen en supplementen voor jouw fiets beschikbaar zijn. Zorg dat je ze allemaal in bezit krijgt en doorleest.

Neem contact op met je geautoriseerde Cannondale-dealer als je een handleiding of supplement nodig hebt of als je een vraag hebt over je fiets. Je kunt ook contact met ons opnemen via de landelijke/regionale/plaatselijke informatiepunten.

Je kunt Adobe Acrobat PDF-versies van elke handleiding/supplement downloaden van onze website: www.cannondale.com

Contact opnemen met Cannondale

Cannondale USA

Cycling Sports Group, Inc.
1 Cannondale Way, Wilton CT, 06897, USA
1-800-726-BIKE (2453)

CSG Europe (Woudenberg)

Cycling Sports Group Europe B.V.
Geeresteinselaan 57
3931JB Woudenberg
The Netherlands
PH: 00.31.541.200374

Internationale distributeurs

Bekijk onze website om de juiste Cannondale-dealer in jouw regio te vinden.

INHOUD

Veiligheidsinformatie.....	2-7
Technische informatie	8-21
Vervangingsonderdelen.....	22-23
Onderhoud	24

Uw Cannondale-dealer

Om ervoor te zorgen dat je fiets op de juiste manier service en onderhoud krijgt, en dat de betreffende garanties worden gewaarborgd, is het verstandig om alle service- en onderhoudswerk via je geautoriseerde Cannondale-dealer te laten verlopen.

OPMERKING

Ongeautoriseerde service en onderhoud of vervangende imitatie-onderdelen kunnen leiden tot schade en het vervallen van de garantie.

Veiligheidsinformatie

Belangrijke informatie over composietmateriaal

WAARSCHUWING

Je fiets (frame en componenten) is gemaakt van composietmateriaal, ook wel carbon genoemd.

Alle rijders dienen een fundamenteel begrip te hebben van de mogelijkheden en beperkingen van composietmaterialen. Composietconstructies met carbonvezels zijn licht en sterk. Bij een ongeval of overbelasting zullen carbonvezels echter niet buigen, maar afbreken.

Voor je eigen veiligheid als eigenaar en gebruiker van de fiets moet je op de juiste wijze service, onderhoud en inspectie van alle composiet-onderdelen uitvoeren (frame, stuurpen, voorvork, stuur, zadelpen, enz.). Vraag advies en hulp aan je Cannondale dealer.

We adviseren je dringend om DEEL II, sectie D, 'Veiligheidsinspecties' van je Cannondale gebruikershandleiding te lezen VOORDAT je gaat fietsen.

Als je deze waarschuwing negeert, kun je door een ongeval ernstig letsel oplopen, verlamd raken of overlijden.

Inspectie & valschade van carbon frames/ voorvorken

WAARSCHUWING

NA EEN ONGEVAL OF BOTSING:

Onderzoek het frame zorgvuldig op schade. Zie DEEL II, sectie D, 'Veiligheidsinspecties' van je Cannondale gebruikershandleiding.

Rij niet op de fiets als je enige vorm van schade constateert, zoals gebroken, versplinterde of gedelamineerde carbonvezel.

De volgende zaken kunnen een indicatie zijn van delaminatie of schade:

- Een ongebruikelijk of raar gevoel in het frame
- Carbon voelt zacht aan of is van vorm veranderd
- Kraken of andere onverklaarbare geluiden
- Zichtbare scheuren, witte of melkachtige kleur in de buitenste carbonlaag

Het rijden met een beschadigd frame verhoogt de kans op een framebreuk met als mogelijk gevolg een (dodelijk) ongeval voor de rijder.

Gebruiksdoel



Het gebruiksdoel van alle modellen is ASTM CONDITION 4, All-Mountain.

WAARSCHUWING

Raadpleeg de gebruikershandleiding van je Cannondale-fiets voor meer informatie over het gebruiksdoel en de rijomstandigheden in de ASTM-gebruiksklassen 1 t/m 5.

Onderhoud

WAARSCHUWING

Dit supplement kan procedures bevatten die meer vergen dan algemene technische kennis en vaardigheden.

Mogelijk zijn speciale gereedschappen, vaardigheden en kennis vereist. Onjuist uitgevoerde technische werkzaamheden verhogen de kans op ongevallen. Fietsongevallen kunnen ernstig letsel, verlamming of de dood tot gevolg hebben.

Om de risico's zo veel mogelijk te beperken, raden wij fietseigenaren aan technische werkzaamheden altijd te laten uitvoeren door een geautoriseerde Cannondale dealer.

Aanhaalmomenten

Het is zeer belangrijk voor je veiligheid dat alle schroeven, bouten en moeren op je fiets met het correcte aanhaalmoment zijn vastgezet. De juiste aanhaalmomenten voor schroefbevestigingen zijn ook belangrijk voor de duurzaamheid en prestaties van je fiets. We adviseren je dringend om alle schroefbevestigingen bij je dealer te laten vastzetten met een momentsleutel. Als je zelf schroefbevestigingen vast draait, gebruik dan altijd een momentsleutel

Het vinden van de juiste aanhaalmomenten:

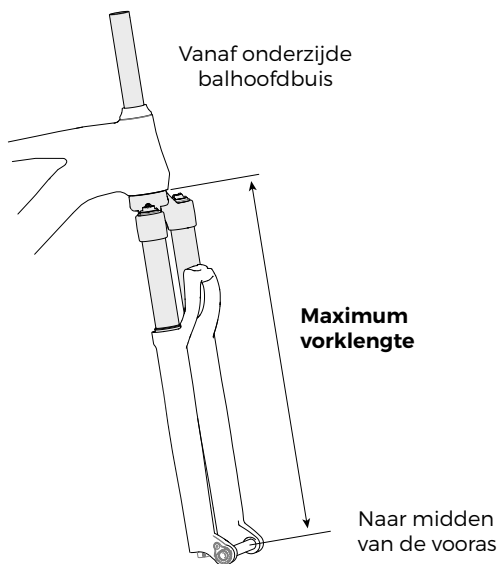
Door ons brede assortiment van fietsmodellen en gebruikte componenten is een lijst met aanhaalmomenten al achterhaald op het moment van publicatie. Diverse schroefbevestigingen moeten worden gemonteerd met een schroefborgingsmiddel zoals Loctite®.

Voor het bepalen van de juiste aanhaalmomenten en het gebruik van schroefborgingsmiddelen, kun je de volgende zaken nazoeken:

- Veel onderdelen zijn reeds gemarkeerd met het correcte aanhaalmoment. Markering van componenten wordt steeds gangbaarder.
- Zoek de aanhaalmomenten op in de fabrieksdokumentatie die is meegeleverd bij je fiets.
- Bekijk de lijsten met aanhaalmomenten op de websites van de onderdelenfabrikanten.
- Neem contact op met je dealer. Dealers hebben toegang tot de meest recente gegevens en hebben ervaring met het juiste aanhaalmoment voor de meeste schroefverbindingen.

Maximale vorklengte

De maximum vorklengte is een belangrijke framespecificatie waarop een veiligheidscontrole moet plaatsvinden bij mountainbikes die voorzien zijn van een geveerde voorvork. Je moet deze lengte altijd controleren bij de montage van balhoofdslagers, balhoofdadaptors, plaatsing en afstelling van een voorvork en bij de keuze van een vervangende voorvork.



WARNING

Je moet een vervangende voorvork niet alleen kiezen op basis van de diameter van de balhoofdbuis. De meest kritische factor is namelijk de maximale vorklengte die past bij het frame.

Nooit de maximum vorklengte overschrijden. Het overschrijden van de MAXIMUM VORKLENGTE kan leiden tot overbelasting waardoor het frame kan breken tijdens het rijden.

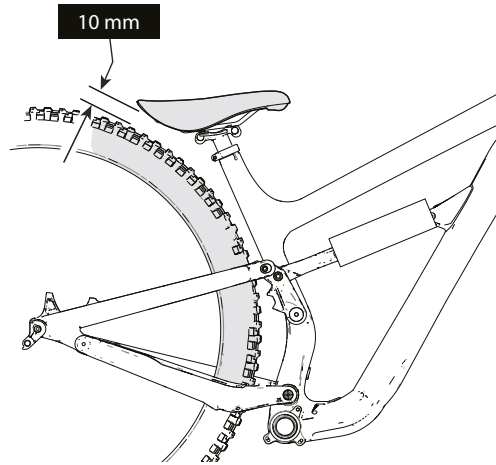
Je dealer is VERPLICHT de specificaties van jouw fiets te volgen. De maximum vorklengte voor Cannondale-fietsen kun je hier vinden: www.cannondale.com.

Als je deze waarschuwing negeert, kun je door een ongeval ernstig letsel oplopen, verlamd raken of overlijden.

Achterband ruimte: Vol geveerd

Dit geldt voor:

- Zadel
- Zadelpen
- Achterdrager
- Elk accessoire dat mogelijkwijs in aanraking kan komen met de draaiende band.



Om de ruimte te controleren:

1. Laat alle lucht uit de achterschokdemper ontsnappen, of schroef de voorspanningsring van de spiraalveer (verwijdering van de voorspanningsring mag alleen gedaan worden door een professionele fietsenmaker). Koppel de schokdemper niet los en verwijder deze niet.
2. Druk de vering volledig samen met de band opgepompt tot de aanbevolen bandenspanning.
3. Meet op verschillende punten over de band de afstand tussen de band en het onderdeel of accessoire.
4. Als er minder dan 10 mm vrije ruimte beschikbaar is, moet het onderdeel of accessoire worden afgesteld of gewijzigd totdat er minstens 10 mm vrije ruimte is.

WARNING

Bewaar 10 mm ruimte tussen de achterband, eventuele bagagedrager, zadel, zadelpen, zadelpen van het frame of gemonteerde accessoires.

Dit slaat volgens mij nergens op. Ook in het Engels kan ik er geen kaas van maken. Ik zou het zinnetje weglaten. Of misschien:

Controleer de afstellingen van het zadel en de zadelpen volgens de fabrieksspecificaties.

Als je vragen hebt over het aanhouden van voldoende ruimte tussen de banden en overige onderdelen van je fiets, neem dan contact op met een erkende dealer of een professionele fietsmonteur.

Als je deze waarschuwing negeert, kun je door een ongeval ernstig letsel oplopen, verlamd raken of overlijden

Bandenmaat x maximum bandbreedte

WAARSCHUWING

Bekijk de bandenmaat x maximum bandbreedte voor jouw fiets op de pagina “Specificaties” elders in deze handleiding.

Bij montage van de verkeerde bandenmaat kunnen de banden het frame of de vork raken tijdens het rijden. Als dit gebeurt kun je de controle over je fiets verliezen en ten val komen.

Een bewegende band kan plotseling tot stilstand komen als de band het frame of de vork raakt.

Nooit te grote banden monteren of banden die tegen het frame of de vork schuren. Monteer geen banden die resulteren in te weinig ruimte tussen band en frame/vork, of banden die het frame, de vork, zadels of zadelpenklemmen raken als de vering volledig wordt ingedrukt tijdens het rijden.

Zorg dat de banden die je kiest geschikt zijn voor het frame en de vork van jouw fiets. Volg bovendien de betreffende aanbevelingen van de fabrikant van je voorvork of achterdempers.

Als je overweegt om andere banden op je fiets te monteren, denk dan aan de volgende zaken:

De feitelijke maat van de banden kan afwijken van de markering op de zijwanden. Elke keer dat je een nieuwe band monteert, controleer dan de feitelijke afstand tussen de bewegende band en alle onderdelen van het frame. De Amerikaanse organisatie voor consumentveiligheid (CPSC) beveelt aan dat er minimaal 1,6 mm ruimte moet zijn tussen de band en enig ander onderdeel van de fiets. Rekening houdend met een geringe zijdelingse flex van het wiel of een velg die niet volledig recht is, betekent dit in de praktijk dat de achterband meer ruimte moet hebben dan de aanbeveling van de CPSC.

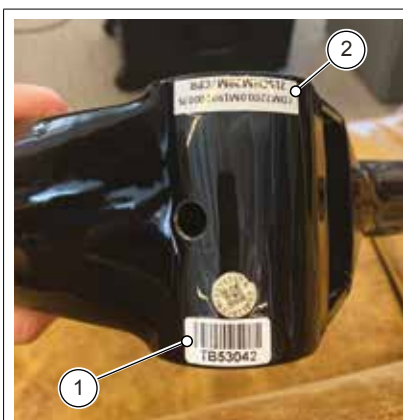
Vraag je dealer naar de juiste banden voor jouw fiets, passend bij de specifieke onderdelen!

ALS JE DEZE WAARSCHUWING NEGEERT, KUN JE DOOR EEN ONGEVAL ERNSTIG LETSEL OPLOPEN, VERLAMD RAKEN OF OVERLIJDEN.

Serienummer

Het serienummer staat vermeld op een sticker aan de onderzijde van het bottom bracket. Dit is een barcode met 7 karakters (1). Gebruik het serienummer om je fiets te registreren.

Je fiets registreren: ga naar de pagina Productregistratie op onze website www.cannondale.com



1. Serienummer
2. Productcodes

Achterdempers

WAARSCHUWING

Kies alleen vorken en dempers die geschikt zijn voor jouw fiets. Modificeer je fiets op geen enkele manier om een vork of demper passend te maken.

Laat de vork of demper monteren door een professionele fietsmonteur.

Rijden met een verkeerde achterdemper kan het frame beschadigen. Je kunt zwaar ten val komen. Let erop dat de totale veerweg, afstand tussen de bevestigingsogen en slaglengte van de demper die je kiest, overeenkomt met de specificatielijst elders in deze handleiding.

Zorg ervoor bij de keuze voor een andere vork of demper dat deze geschikt zijn voor het ontwerp van jouw fiets en passen bij het inzetbereik en de manier waarop jij fietst.

Minimum insteekdiepte zadelpen

WARNING

Zorg ervoor dat de minimale inbrenglengte van de zadelpen altijd in het frame is gestoken. De lengte vindt u in de tabel "Specificaties" in deze handleiding.

Om de zadelpen te markeren met een merkteken voor minimale plaatsing van de zadelpen in het frame:

1. Verwijder de zadelpen.
2. Meet de lengte van de specificatie vanaf de onderkant van de zadelpen.
3. Maak een permanente inktlijnmarkering op de zadelpen.

Als u vragen heeft over de minimale zadelpeninzet van het frame of over de minimale insteekdiepte van een zadelpen, neem dan contact op met uw dealer of een professionele fietsenmaker.

Foutieve montage of borging van minimale zadelpeninzet van het frame of de minimale insteekdiepte van de zadelpen, kan tijdens het gebruik van de fiets zeer hoge spanningen op deze onderdelen veroorzaken wat kan leiden tot defecten.

Als je deze waarschuwing negeert, kun je door een ongeval ernstig letsel oplopen, verlamd raken of overlijden.

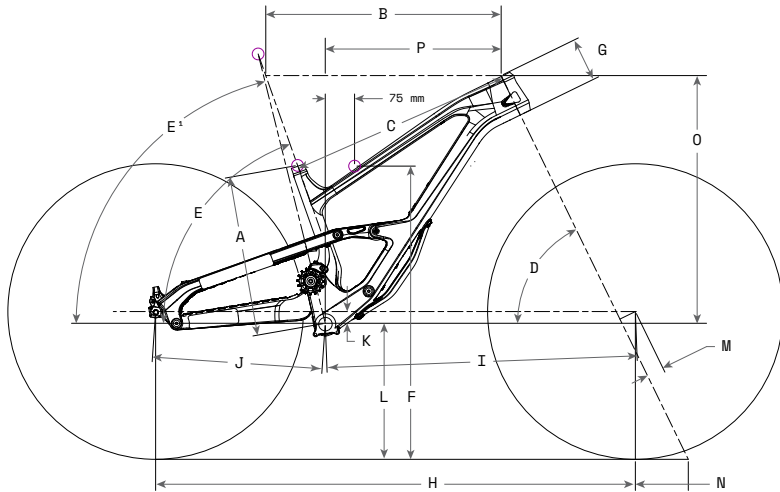
Technische Informatie

Specificaties

Onderdeel	Specificatie
Veerweg achter	165mm
Balhoofdbuis	Boven: 1-1/8", Onder: 1-1/2"
Balhoofdflager	1.125 - 1.5 tapered, IS42 boven, IS52 onder
Bottom Bracket: Type / Breedte	BSA Threaded/73mm
Voorderailleur	N/A
Zadelpen: Diameter/Klem	31.6 mm / 34.9 mm
▲ Min. insteek zadelpen	100 mm
▲ Max. insteek zadelpen	SM: 250mm MD-LG: 275mm XL 286mm
▲ Bandenmaat x Max. Breedte	29" x 2.5" (gemeten)
▲ Max. vorklengte	581mm
Fork (Veerweg/Offset)	170mm / 44mm
Achterdemper: Oog-tot-oog / Slaglengte / Breedte bussen	205 mm / 65 mm /Voor: M8 x 30 mm, Achter: Draaibare framemontage
Sag	25%-30%, 15 mm - 20 mm
Kettinggeleider	BB Shell: ISCG05
Idler:	K22031 Jekyll Idler Guide
Achterrem: Bevestiging	Post Mount
Min. Max. schijfremdiameter	180mm/203mm
Achteras: Type/lengte	148x12 Maxle TA M12 x 1.5p x 180mm Overall Length
Ai Offset	Achterwiel: 3 mm Boost Ai offset naar NDS Hollowgram SpideRing:
SRAM/Shimano:	55mm Kettinglijn
▲ Gebruiksdoel	ASTM Condition 4, All-Mountain
▲ Max. gewichtslimiet: Totaal (rijder + volledige uitrusting):	305 lbs. / 138 kg.
Aanvullende technische kenmerken	Guidler, Gravity Cavity interne schokdemper bevestiging, Tube-in-Tube kabelgeleiding.

Alle specificaties kunnen zonder voorafgaande kennisgeving worden gewijzigd.

Geometrie



Afmetingen = centimeters

Onderdeel	Framemaat	S	M	L	XL
	Wielmaat (inches)	29	29	29	29
A	Zitbuislengte (cm)	39.0	41.0	44.5	50.0
B	Bovenbuis horizontaal (cm)	56.9	60.8	62.3	66.0
C	Bovenbuis feitelijk (cm)	54.1	56.9	58.8	62.7
D	Balhoofdhoek	64.0	64.0	64.0	64.0
E	Effectieve zitbuishoek	77.5	77.5	77.5	77.5
E	Feitelijke zitbuishoek	71.5	70.5	72.5	73.5
F	Standover (cm)	75.0	75.0	76.0	77.0
G	Lengte balhoofdbuis (cm)	10.0	11.0	12.0	13.0
H	Wielbasis (cm)	119.3	122.7	126.4	131.1
I	Front-center (cm)	76.5	79.4	82.3	86.3
J	Lengte liggende achtervork (cm)	43.0	43.5	44.2	45.0
K	Bottom Bracket drop (cm)	3.0	3.0	3.0	3.0
L	Bottom Bracket hoogte (cm)	34.8	34.8	34.8	34.8
M	Vorksprong (cm)	4.4	4.4	4.4	4.4
N	Naloop (cm)	13.5	13.5	13.5	13.5
O	Stack (cm)	62.5	63.4	64.3	65.2
P	Reach (cm)	42.5	45.0	47.5	51.0

Achterdemper

SAG instelling bepalen

Zie de afbeelding op de volgende pagina:

1. Stel de luchtdruk in die overeenkomt met je lichaamsgewicht. Volg de instructies van de demperfabrikant voor het instellen van de druk in de demper.
2. Schuif de O-ring (8) tegen de demperafdichting (7).
3. Ga in een normale rijhouding op de fiets zitten met je handen op het stuur en de voeten op de pedalen zodat je gewicht de achterdemper samendrukt. Stap vervolgens af.
4. Meet de sag. Pas de luchtdruk aan in de demper om de correcte sag-waarde te krijgen.

Lucht toevoegen om de sag te verminderen.
Lucht laten ontsnappen om de sag te vergroten.

De schokbreker monteren

Zie de afbeelding op de volgende pagina

Belangrijk om te weten

De oriëntatie van de afsteller op de schokbreker moet worden geplaatst zoals weergegeven.

Elke afstelling van de schokbreker moet vóór het rijden worden uitgevoerd. Het kan nodig zijn om de onderbuisbeschermer te verwijderen om gemakkelijk toegang te krijgen tot de schokaanpassingsfuncties.

De onderbuisbeschermer bedekt de achterschokbreker en moet tijdens het rijden op zijn plaats blijven. Als het beschadigd raakt, moet het worden vervangen door een nieuw exemplaar.

Als de vering actief is, houdt u uw handen uit de buurt van de shocklink om persoonlijk letsel te voorkomen.

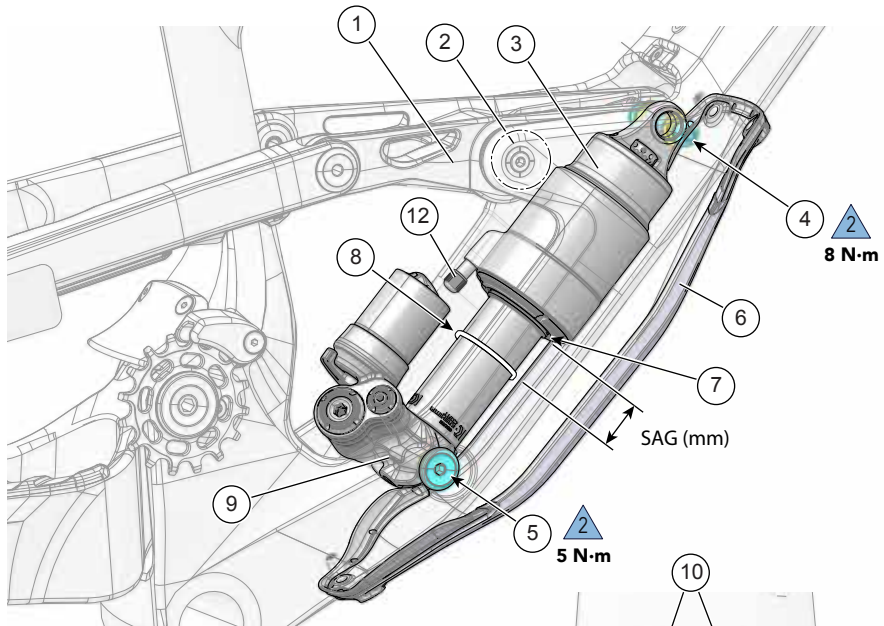
Verwijderen

1. Zet de fiets vast in een werkstandaard. Ondersteun het achterwiel om te voorkomen dat het valt.
2. Verwijder de onderste montagebouten (5) en de vulbussen (11) van de achterdemper.
3. Verwijder de koppelingsas (2) en laat de koppeling naar achteren bewegen om toegang te krijgen tot de bovenste schokbrekerbouten (4). Plaats een dikke handdoek tussen de zitbuis en schakel (1) om te voorkomen dat het koppelstuk de zitbuis raakt
4. Demonteer de montagebouten van de voorschokbreker.

(4) en verwijder de lagerafstandsstukken (10).
5. Verwijder de schokbreker (3).

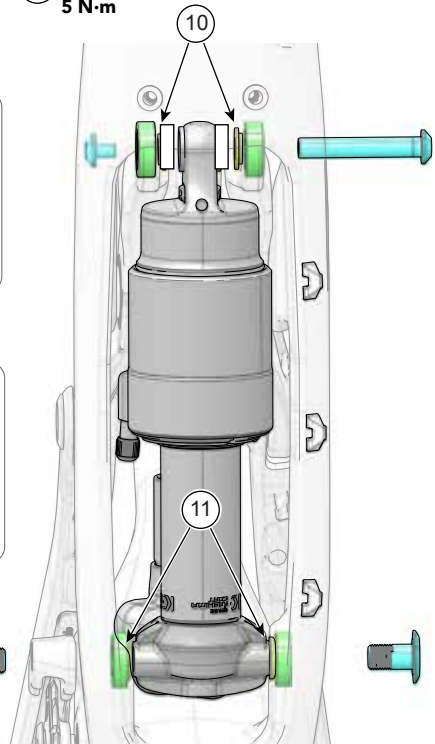
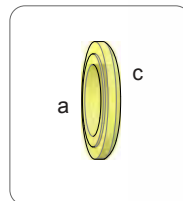
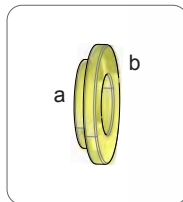
Montage:

1. Zet de fiets vast in een werkstandaard.
2. Bevestig de onderkant van de schokdemper in het bevestigingspunt van het frame. Installeer de onderste spacers (11) tussen de demperbody en de lagers met de ronde zijden daarvan richting de demperbody.
3. Installeer de onderste schokdemperbouten (5) en draai ze vast.
4. Installeer de bovenste schokdemperbouten (4); Plaats de spacers (10) tussen de schokdemperbussen en de lagers. De grotere zijde(b) van de spacers (10) naar de bussen gericht.
5. Installeer de verbindingsas. Zie LOCKR-assen.



Identificatie van onderdelen

1. Demperlink
2. Koppelas
3. Demper
4. Schokdemper, boven
5. Schokbrekerbout, onder
6. Stofafdichting
7. wiper Seal
8. O-ring
9. Tap
10. Bovenste spacers
11. Onderste spacers
12. Luchtventiel



LockR Assen

Ondersteun de fiets of de achterbrug om lichamelijk letsel of beschadiging van de fiets te voorkomen wanneer je de demperhevels gaat verwijderen/losmaken.

Demonteren:

1. Draai de schroef (4) 4 tot 6 slagen los met een T25-torxsleutel.
2. Tik met een rubber hamer op de kop van de schroef om de conische bout aan de tegenoverliggende zijde los te maken.
3. Verwijder de schroef en de conische bout uit de nog gemonteerde LockR-as.
4. Als de conische bout niet loskomt met de schroef, steek er dan een 5 mm inbussleutel in en draai deze een slag los om de conische bout los te maken en te verwijderen. Als de wig klem zit, steek dan een houten of kunststof pen vanaf de aandrijfszijde in de LockR-as om de conische bout eruit te tikken.
5. Steek aan de niet-aandrijfszijde een inbussleutel van 6 mm in de LockR-as en draai deze tegen de klok in totdat hij verwijderd kan worden.

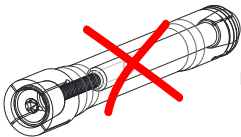
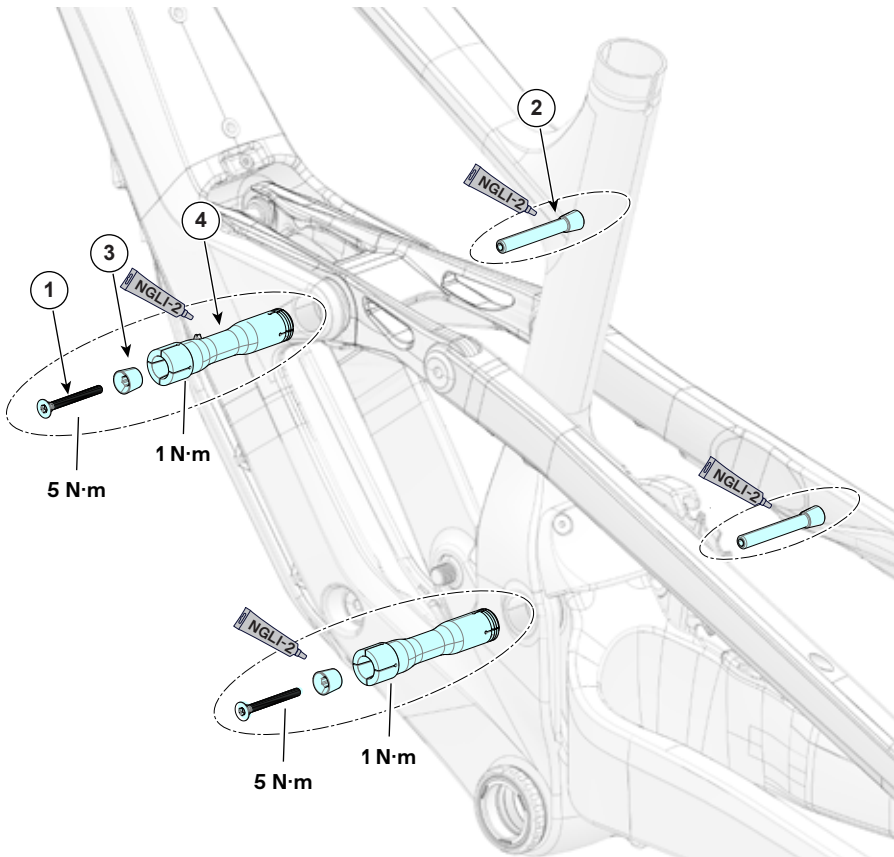
Monteren:

1. Demonteer en reinig alle onderdelen van de LockR-as. Niet als geassembleerd geheel monteren. Controleer de onderdelen op beschadiging (bramen, krassen, vervorming, slijtage). Vervang de gehele LockR-eenheid als je schade constateert.
2. Breng een dunne laag hoogwaardig kogellagervet aan op alle onderdelen.
3. Lijn de hevel uit met het lager en schuif het schroefdraaduiteinde van de scharnier-as in de niet-aangedreven zijde.
4. Gebruik een momentsleutel met een 6 mm inbus om de gemonteerde scharnier-as aan de niet-aandrijfszijde vast te zetten met 1 Nm.

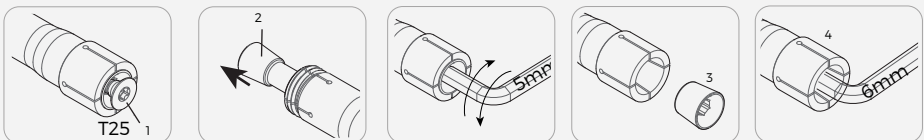
OPMERKING

Gebruik een gekalibreerde momentsleutel. Overschrijden van het 1 Nm aanhaalmoment zorgt voor blijvende schade aan het LockR-scharnierpunt.

5. Steek de conische bout (2) in de aandrijfszijde van de LockR-as en plaats het smalle uiteinde van het conische bout (3) in de kop van de as aan de niet-aandrijfszijde.
6. Zet de schroef (4) in de conische bout vast met een aanhaalmoment van 5,0 Nm.

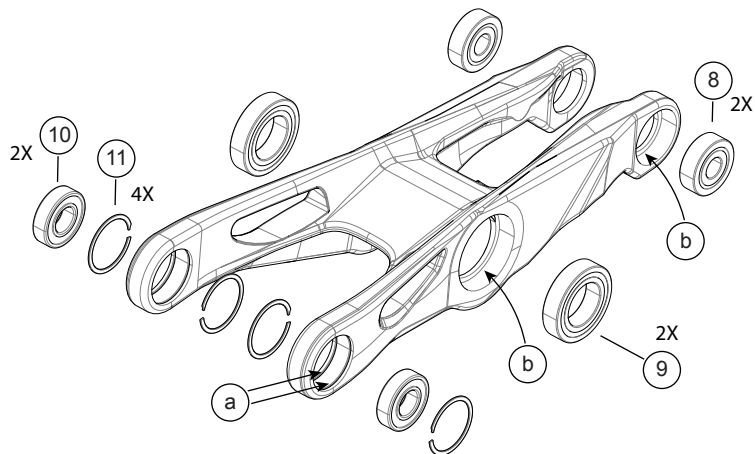
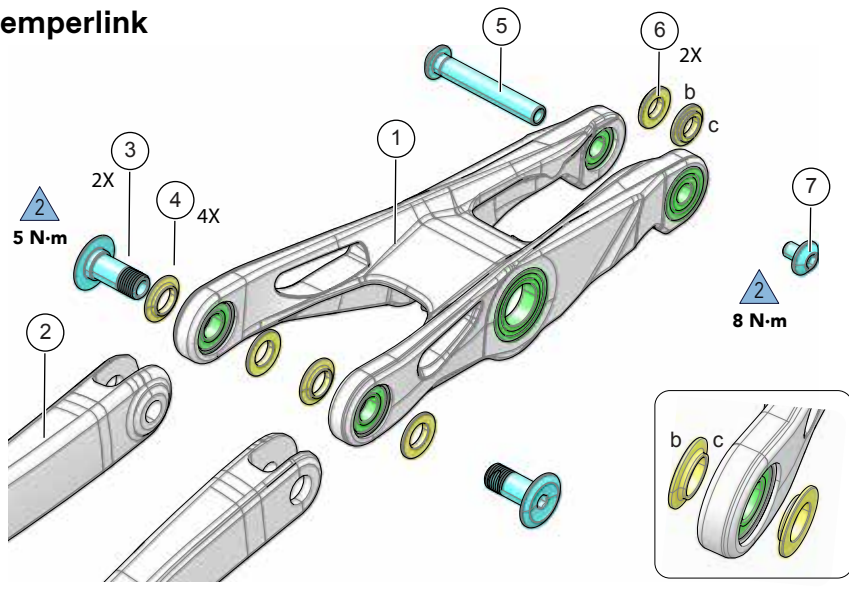


Installeer geen voorgemonteerde as



Verwijderingsvolgorde

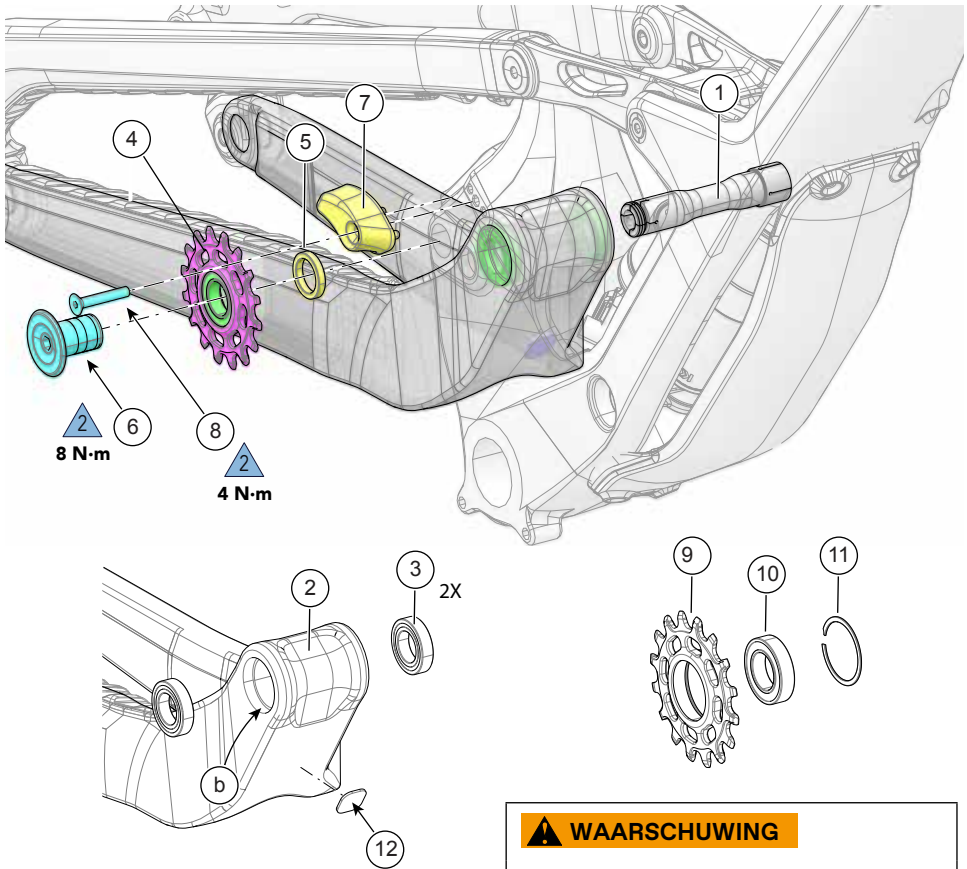
Demperlink



Identificatie van onderdelen

- | | | | |
|--------------------------|-------------------------------|-----------------------------|-----------------|
| 1. Link | 6. Spacer | 9. Demperlinklager, midden | a. Groef |
| 2. Staande achtervork | 7. Schokdemperbout, kort | 10. Demperlinklager, achter | b. Grote zijde |
| 3. Bout | 8. Demperlinklager, voorzijde | 11. Veerclip | c. Smalle zijde |
| 4. Spacer | | | |
| 5. Schokdemperbout, lang | | | |

Hoofdscharnier / geleider / kettinggeleider



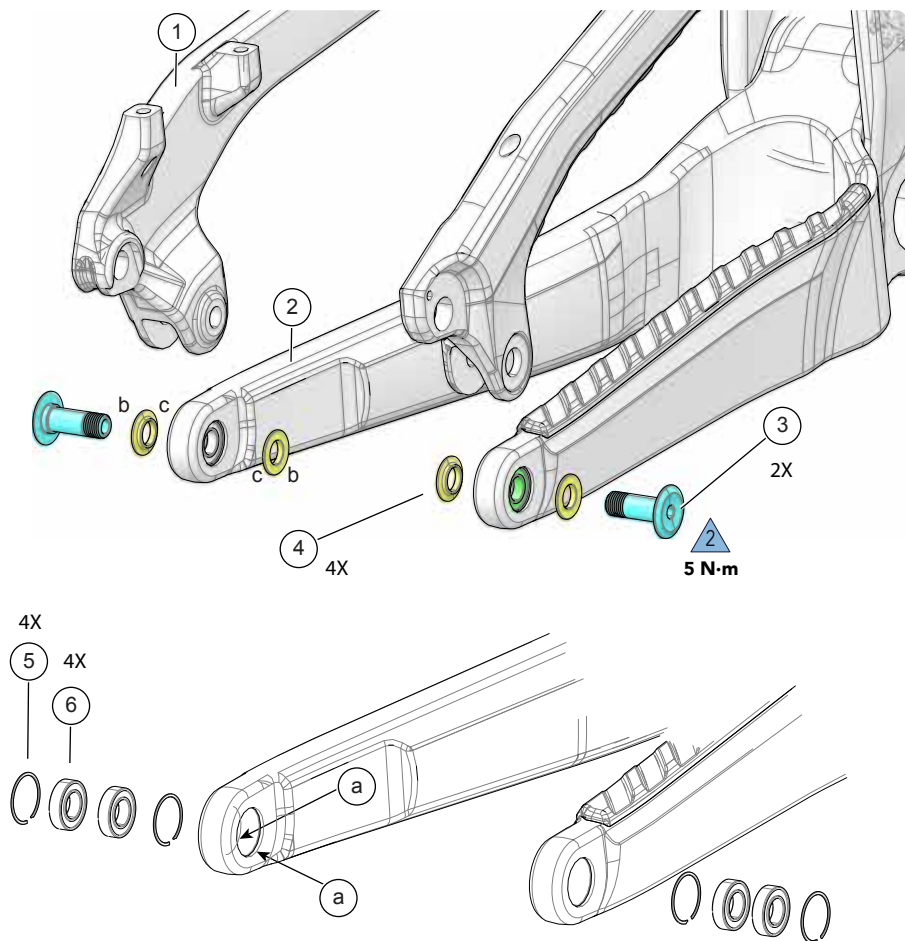
WAARSCHUWING

Idler Chainguide (7) vereist. Niet verwijderen. Vervang indien versleten of beschadigd.

Onderdelen

- | | | |
|----------------------------------|---------------------|------------------------|
| 1. Scharnieras
hoofddraaipunt | 5. Idler spacer | 10. Idler kogellager |
| 2. Chainstay | 6. Asbout | 11. Veerclip |
| 3. Kogellagers | 7. Idler chainguide | 12. Guard, zelfklevend |
| 4. Idler assy | 8. Bout, geleiderol | b. Kogellager land |
| | 9. Idler pulleywiel | |

Dropouts

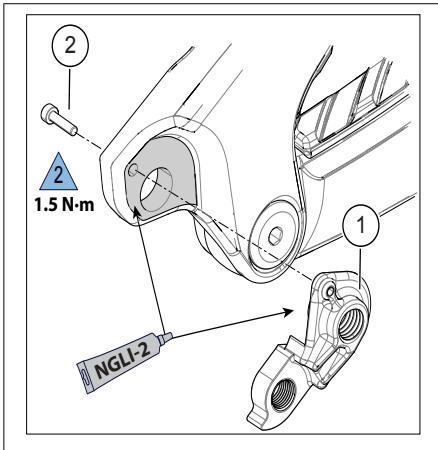


Onderdelen

- | | | |
|-----------------------|---------------|-----------------|
| 1. Staande achtervork | 4. Spacers | a. Groef |
| 2. Chainstay | 5. Veerclip | b. Grote zijde |
| 3. Asbout | 6. Kogellager | c. Kleine zijde |

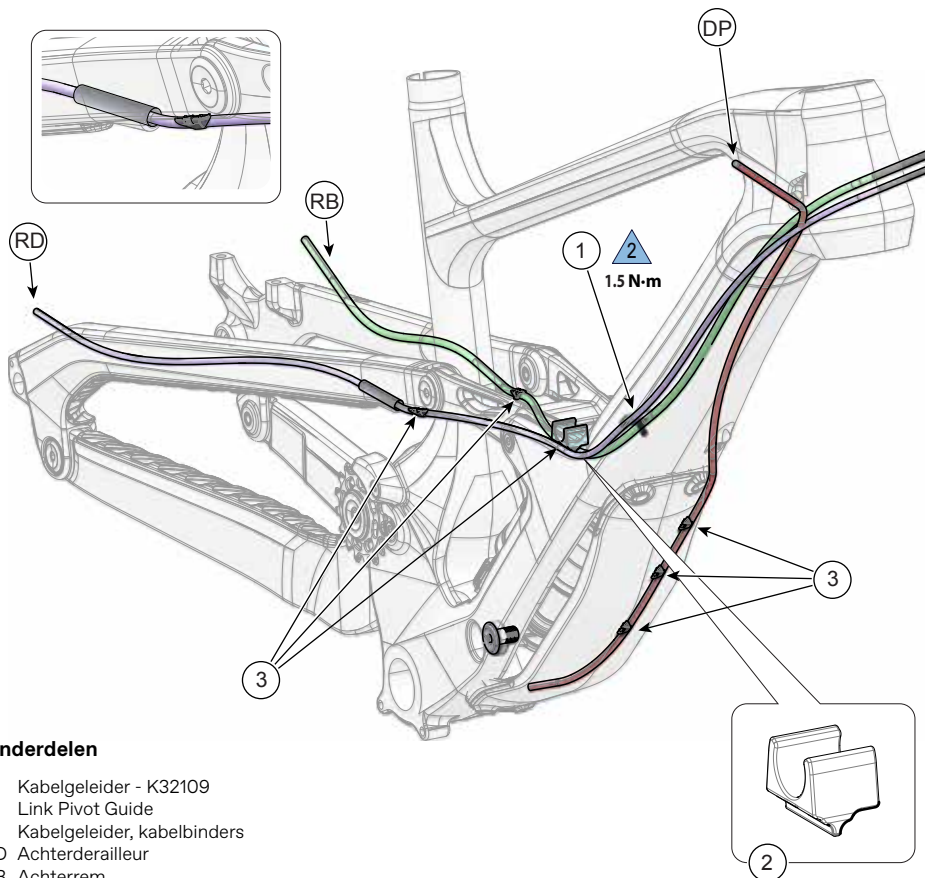
Achterderailleurhanger

Telkens als de achterderailleurhanger wordt vervangen bij schade of een valpartij tevens de dropout schoonmaken en controleren op schade.



1. Achterderailleurhanger
2. Schroef

Kabelgeleiding

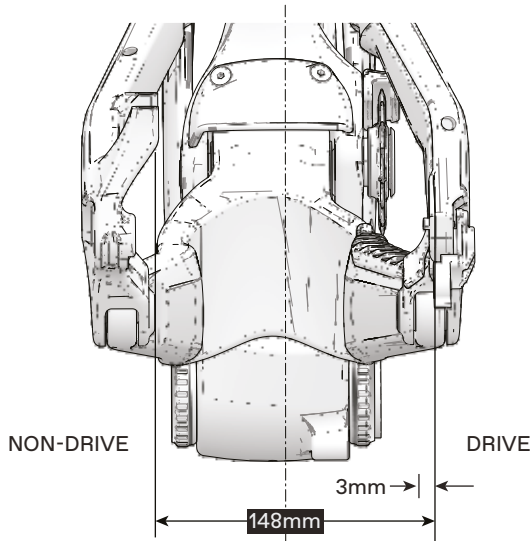


Onderdelen

1. Kabelgeleider - K32109
 2. Link Pivot Guide
 3. Kabelgeleider, kabelbinders
- RD Achterderailleur
 RB Achterrem
 DP Routering van dropper post

- Controleer regelmatig of de kabelgeleider en de kabelbinders goed vastzitten. Vervang indien los of beschadigd.
- Let op de vorm / oriëntatie van de scharnierasgeleider. RD- en RB-behuizingen zijn met kabelbinders aan deze geleider bevestigd.

Boost Ai Offset



De Ai-achternaaf is 3 mm verplaatst richting de de velg aandrijfzijde. Hierdoor wordt de cassette uitgelijnd met de 55 mm kettinglijn van het Ai-frame. Bovendien lijnt de velg van het achterwiel uit met de middellijn van het frame voor een juiste bandruimte.

- Ai-achterwielen hebben gelijke spaakhoeken en spaakspanning aan beide zijden van het wiel (symmetrisch wiel) waardoor de stijfheid en sterkte van het wiel bandruimte.
- De 3 mm offset geldt alleen voor een 148x12 mm naafbreedte!
- Andere Ai-fietsen die zijn uitgerust met 142 of 135 mm inbouwbreedte hebben een 6 mm offset.

OPMERKING

MONTEER ALLEEN 3 MM AI-OFFSET ACHTERWIELEN.

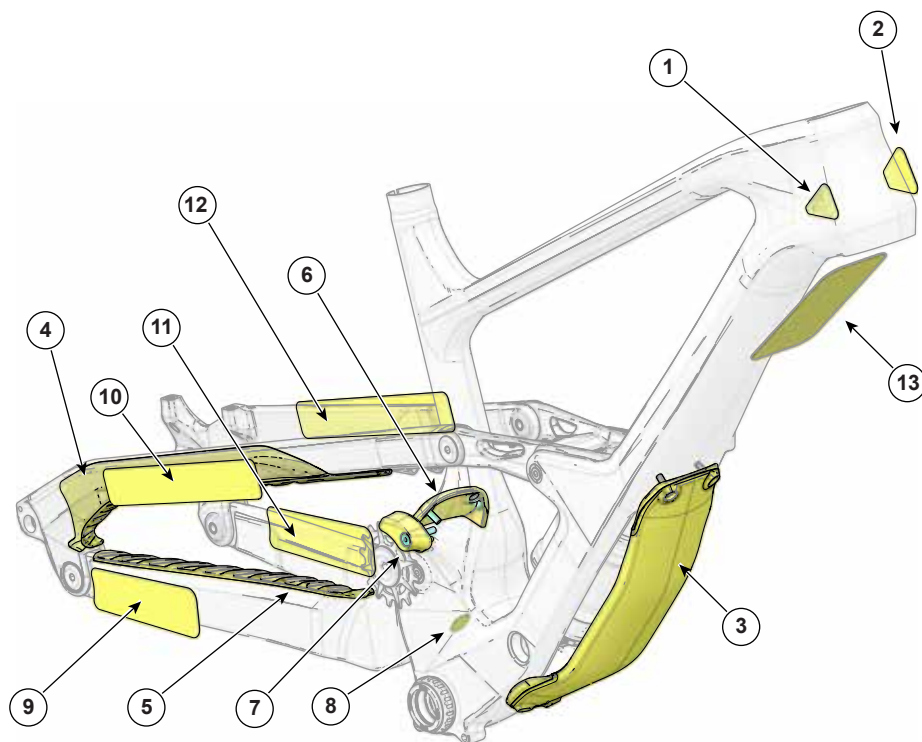
Gebruik van een achterwiel met een onjuiste offset kan het frame beschadigen.

Monteren van een standaardwiel in dit frame zal tot gevolg hebben dat er te weinig bandruimte is waardoor de band tegen het frame schuurt en aanzienlijke frameschade kan veroorzaken. Dit soort schade wordt niet gedekt door de Cannondale beperkte garantie.

Een wiel bouwen/richten

Als je een wiel wilt bouwen of richten, hou dan rekening met het instellen van 3 mm asymmetrie. Neem contact op met je Cannondale-dealer als je vragen hebt.

Beschermers/Protectors - Plaatsing



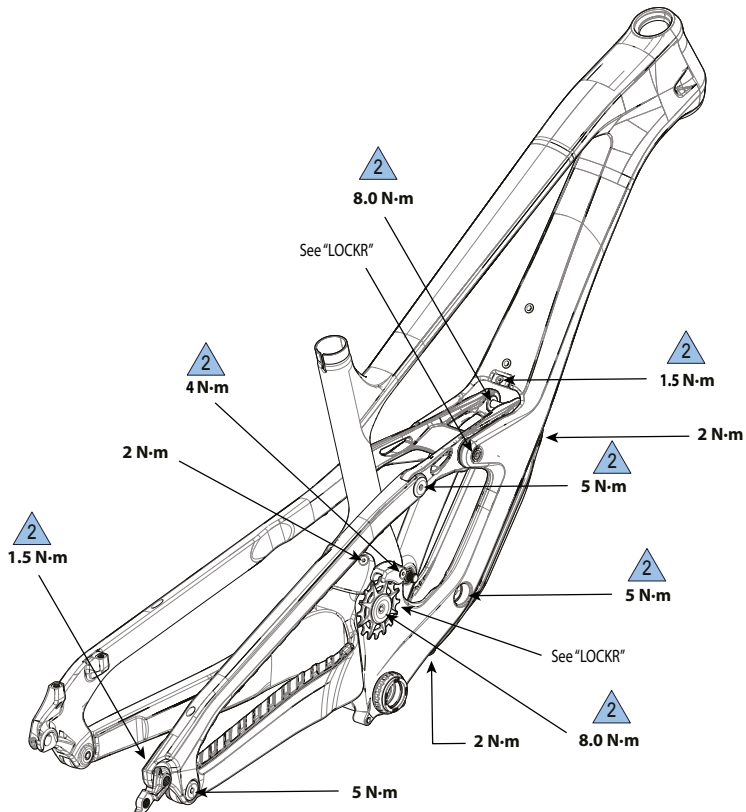
Identificatie van onderdelen

- | | | |
|-------------------------|---------------------------------|---------------------------------|
| 1. Balhoofdbuis, links | 6. Zitbuispatbord | 10. Zadelbuis rechts, buitenste |
| 2. Balhoofdbuis, rechts | 7. Guidler kettinggeleider | 11. Chainstay, links, binnen |
| 3. Onderbuis, onder | 8. Swingarm, pad | 12. Seatstay, links, buitenste |
| 4. Seatstay, binnen | 9. Chainstay, rechts, buitenste | 13. Onderbuis, boven |
| 5. Chainstay boven | | |

OPMERKING

Beschadigde, losse, ontbrekende of niet correct geplaatste protectors kunnen leiden tot schade aan het frame. Dit soort schade wordt niet gedekt door de Cannondale beperkte garantie. Zorg ervoor dat alle framebeschermers en protectors onbeschadigd zijn, op de juiste plek zitten en correct gemonteerd zijn.

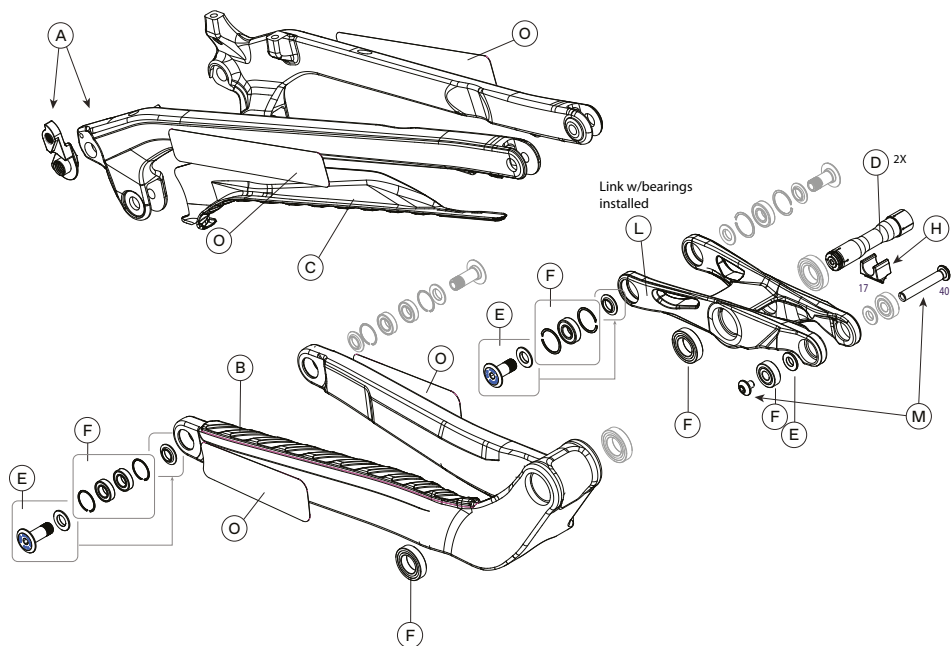
Aanhaalmomenten



Het is zeer belangrijk voor je veiligheid dat alle schroeven, bouten en moeren op je fiets met het correcte aanhaalmoment zijn vastgezet. Het komt ook de duurzaamheid en prestaties van je fiets ten goede.

We adviseren je dringend om alle schroefbevestigingen bij je dealer te laten vastzetten met een momentsleutel. Als je zelf schroefbevestigingen vast draait, gebruik dan altijd een momentsleutel.

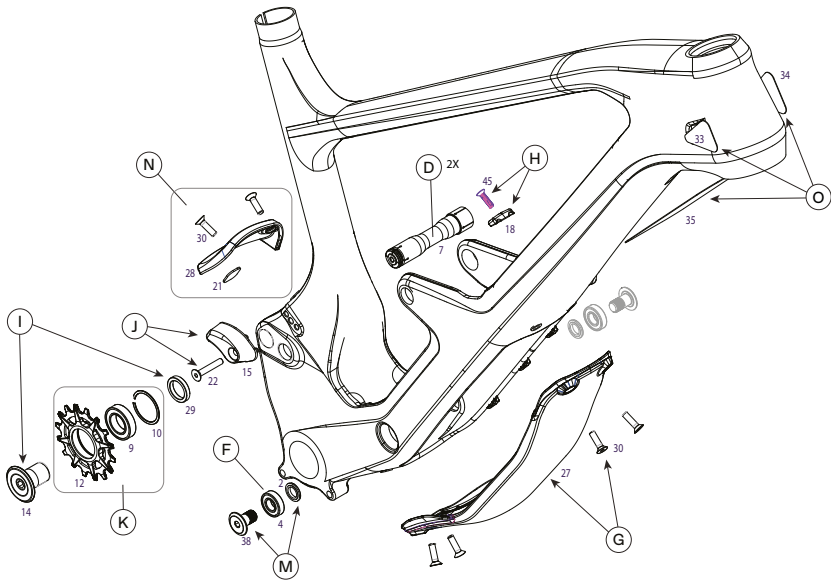
Vervangingsonderdelen



Seatstay, Chainstay, Shock Link

ID	Part Number	Description
A	CK3257U000S	Derailleur Hanger TA ST SS 015
B	K34231	Jekyll CS Protector
C	K34241	Jekyll SS Protector
D	K36061	Expanding Axle Hardware 87mm

ID	Part Number	Description
E	K36071	Jekyll Link CS Hardware
F	K36081	Jekyll Pivot Link CS Bearings
L	K91071	Jekyll Suspension Link



Front Triangle

ID	Part Number	Description
H	K32121	Jekyll Link DT Cable Guides
I	K22021	Jekyll Idler Bolt and Spacer
J	K22031	Jekyll Idler Guide
K	K22011	Jekyll Idler Pulley with Bearing

ID	Part Number	Description
M	K36051	Jekyll Shock Bolts and Spacers
N	K11081	Jekyll Rear Fender
O	K34641	Jekyll Clear Frame Protection

ONDERHOUD

De onderstaande tabel laat alleen aanvullende onderhoudswerkzaamheden zien. Kijk in je Cannondale gebruikershandleiding voor meer informatie over basisonderhoud aan je fiets.

Een schema ontwikkelen

Onderdeel	Frequentie
<p>Kabelgeleiding - Controleer of alle kabels op de juiste plek zitten, onbeschadigd zijn en stevig vast zitten.</p> <p>Framebescherming - Controleer de diverse framebeschermers op je fiets (onderbuis, balhoofdbuis, liggende achtervork, swingarm). Zorg dat ze op de juiste plek zitten en in goede staat zijn.</p>	Vóór elke rit.
Schade-inspectie - Maak de fiets schoon en voer een visuele inspectie uit van het gehele frame, de swingarm en de linkconstructie. Let op scheurtjes of andere schade.	Voor en na elke rit.
Controleer aanhaalmomenten - Zorg ervoor dat naast andere componentenspecifieke aanhaalmomenten voor jouw fiets, alle bouten zijn vastgezet met de aanhaalmomenten zoals die elders in dit supplement zijn beschreven onder de paragraaf "Aanhaalmomenten".	Na enkele ritten
<p>Demonteren, schoonmaken, inspecteren, invetten, vervangen van versleten of beschadigde onderdelen bij de volgende constructies:</p> <ul style="list-style-type: none"> • Shock Link • Pivot Axles • Frame Pivot Bearings 	<p>In natte, modderige of stoffige omstandigheden elke 25 uur.</p> <p>In droge omstandigheden, elke 50 uur.</p>
Vork en schokdemper - Bekijk de onderhoudsaanbevelingen in de gebruikerhandleiding van de fabrikant.	



WAARSCHUWING

Elk onderdeel van een slecht onderhouden fiets kan breken of slecht functioneren waardoor een ongeval kan ontstaan waarbij je zwaar gewond of verlamd kunt raken of kunt komen te overlijden. .

Regelmatige controle is noodzakelijk om problemen vroegtijdig te signaleren voordat ongevallen plaatsvinden. Zie ook het hoofdstuk 'Veiligheidsinspecties' van je [Cannondale Bicycle gebruikershandleiding](#).

www.cannondale.com

© 2021 Cycling Sports Group

2021 Jekyll OMS

138251 Rev. 1

CANNONDALE USA

Cycling Sports Group, Inc.
1 Cannondale Way,
Wilton CT, 06897, USA
1-800-726-BIKE (2453)
www.cannondale.com

CSG EUROPE

Cycling Sports Group Europe B.V.
Geeresteinselaan 57
3931JB Woudenberg
The Netherlands
service@cyclingsportsgroup.com

CANNONDALE UK

Cycling Sports Group
Vantage Way, The Fulcrum,
Poole, Dorset, BH12 4NU
+44 (0)1202732288
sales@cyclingsportsgroup.co.uk