

Adventure Neo

Supplement gebruikershandleiding



WAARSCHUWING

LEES DIT SUPPLEMENT EN JE CANNONDALE GEBRUIKERSHANDLEIDING. Beide documenten bevatten belangrijke veiligheidsinformatie. Bewaar deze documentatie voor toekomstige naslag.

Veiligheidswaarschuwingen

In dit supplement wordt bepaalde belangrijke informatie op de volgende manier gepresenteerd:



WAARSCHUWING

Betekent een gevaarlijke situatie die kan leiden tot zwaar letsel of overlijden indien de waarschuwing wordt genegeerd.

OPMERKING

Betekent dat speciale voorzorgsmaatregelen moeten worden genomen om schade te voorkomen.

De volgende symbolen worden gebruikt in deze handleiding:

Symbol	Naam	Omschrijving
	NGLI-2 synthetisch smeervet	NGLI-2 synthetisch smeervet aanbrengen.
	Verwijderbaar schroefdraadborgmiddel, gemiddelde sterkte.	Loctite® 242 (blauw) of een gelijkwaardig borgmiddel aanbrengen.

Cannondale supplementen

Deze handleiding is een supplement bij je Cannondale gebruikershandleiding.

Dit supplement bevat aanvullende en belangrijke modelspecifieke veiligheidsinformatie plus onderhoudstips en technische informatie. Er kunnen meerdere belangrijke aanvullende handleidingen en supplementen voor jouw fiets beschikbaar zijn. Zorg dat je ze allemaal in bezit krijgt en doorleest.

Neem contact op met je geautoriseerde Cannondale-dealer als je een handleiding of supplement nodig hebt of als je een vraag hebt over je fiets. Je kunt ook contact met ons opnemen via de landelijke/regionale/plaatse-lijke informatiepunten.

Je kunt Adobe Acrobat PDF-versies van elke handleiding/supplement downloaden van onze website: www.cannondale.com

Contact opnemen met Cannondale

Cannondale USA

Cycling Sports Group, Inc.
1 Cannondale Way, Wilton CT, 06897, USA
1-800-726-BIKE (2453)

CSG Europe (Woudenberg)

Cycling Sports Group Europe B.V.
Geeresteinselaan 57
3931JB Woudenberg
The Netherlands
PH: 00.31.541.200374

Internationale distributeurs

Bekijk onze website om de juiste Cannondale-dealer in jouw regio te vinden.

INHOUDSOPGAVE

Identificatie van onderdelen	4
Veiligheidsinformatie.....	5-11
Sleutel.....	12
Technische informatie	13-35
Vervangingsonderdelen.....	36
E-bike onderhoud.....	37-39
Notities.....	40

Uw Cannondale-dealer

Om ervoor te zorgen dat je fiets op de juiste manier service en onderhoud krijgt, en dat de betreffende garanties worden gewaarborgd, is het verstandig om alle service- en onderhoudswerk via je geautoriseerde Cannondale-dealer te laten verlopen.

OPMERKING

Ongeautoriseerde service en onderhoud of vervangende imitatie-onderdelen kunnen leiden tot schade en het vervallen van de garantie.

Aandrijfsysteem

WAARSCHUWING

INSTRUCTIES VAN DE FABRIKANT

Naast dit supplement moet je ook de instructies van de fabrikanten van de diverse componenten van het aandrijfsysteem lezen en opvolgen.

Aandrijfeenheid	Battery
Display/Control Unit	Charger

De instructies van de fabrikant bevat belangrijke informatie over bediening, service en onderhoud.

IDENTIFICATIE VAN ONDERDELEN

Onderdelen van je e-bike



Identificatie van onderdelen

- 1. Boordcomputer
- 2. Aandrijfeenheid
- 3. Powertube accu

- 4. Laadpoort
- 5. Sleutel
- 6. Koplamp

- 7. Achterlicht
- 8. Achterdrager
- 9. Serienummer

- 10. Wielsensor

Uiterlijk van de fiets kan verschillen

Serienummer

Het serienummer staat op de onderbuis Dit is een barcode met 7 karakters. Gebruik het serienummer om je fiets te registreren.

Noteer hier het serienummer van jouw fiets:

Je fiets registreren: ga naar de pagina Productregistratie op onze website www.cannondale.com

VEILIGHEIDSINFORMATIE

Gebruiksdoel



Het gebruiksdoel van alle modellen is

ASTM
GEBRUIKSKLASSE 2,

Algemeen gebruik.

Wat is een e-bike?

Elektrische fietsen, ook wel bekend als 'e-bikes' zijn fietsen die zijn uitgerust met een elektrisch trapondersteuningssysteem. Een e-bike is GEEN bromfiets of motorfiets. E-bikes hebben deels dezelfde onderdelen als normale fietsen.

Wat is een aandrijfsysteem?

Het ondersteuningssysteem bestaat uit een aandrijfeenheid, een accu, een besturingscomputer en diverse elektronische componenten (bedrading, sensoren en schakelaars). Er zijn verschillende soorten aandrijfsystemen voor verschillende gebruiksmogelijkheden en typen fietsen. Evenzo zijn er diverse fabrikanten voor aandrijfsystemen (Shimano, Bosch, Bafang, Yamaha, enz.).

Hoe werkt een aandrijfsysteem?

Het is belangrijk om te weten dat wanneer het ondersteuningssysteem is ingeschakeld, het aandrijfsysteem alleen vermogen levert als je trapt.

De hoeveelheid ondersteuning die de aandrijfeenheid levert is afhankelijk van hoeveel pedaalkracht je uitoefent en de ondersteuningsmodus die je hebt ingeschakeld via de controle-eenheid op het stuur. Op het moment dat je stopt met trappen, wordt de ondersteunende aandrijving gestopt.

Bij alle ondersteuningsniveaus/modi wordt het vermogen van het aandrijfsysteem geleidelijk minder progressief en stopt op het moment dat de fiets de maximaal toegestane snelheid heeft bereikt. De aandrijfeenheid pakt opnieuw op als de snelheid onder de maximum toegestane snelheid komt zolang de pedalen worden rondgedraaid.

Als het aandrijfsysteem is uitgeschakeld, kun je trappen zoals op een normale fiets. Het aandrijfsysteem zal dan niet ondersteunen.

WAARSCHUWING

Zorg dat je begrijpt hoe je fiets en het aandrijfsysteem werkt en wat het gebruiksdoel van beide is. Je fiets op de verkeerde manier gebruiken is gevaarlijk.

Raadpleeg de Cannondale gebruikershandleiding voor meer informatie over het gebruiksdoel van je fiets en de rijomstandigheden in de ASTM-gebruiksklassen 1 t/m 5.

Onderhoud

WAARSCHUWING

Dit supplement kan procedures bevatten die meer vergen dan algemene technische kennis en vaardigheden.

Mogelijk zijn speciale gereedschappen, vaardigheden en kennis vereist. Onjuist uitgevoerde technische werkzaamheden verhogen de kans op ongevallen. Fietsongevallen kunnen ernstig letsel, verlamming of de dood tot gevolg hebben.

Om de risico's zo veel mogelijk te beperken, raden wij fietseigenaren aan technische werkzaamheden altijd te laten uitvoeren door een geautoriseerde Cannondale-dealer.

Wetgeving/voorschriften

WAARSCHUWING

HOU JE AAN TER PLAATSE GELDENDE WET- & REGELGEVING - Het is jouw verantwoordelijkheid om alle plaatselijke wetten en regelgeving te kennen en je eraan te houden zodat je aan alle juridische eisen voldoet. Het voldoen aan ter plaatse geldende wetgeving is noodzakelijk voor de veiligheid van de rijder en andere weggebruikers.

Dit zijn enkele belangrijke specificaties die verband houden met het voldoen aan plaatselijke wetgeving:

VOERTUIGKLASSE - Een definitie (Californië, USA) voor verschillende typen e-bikes, e-bike-classificatie en wettelijk toegestane gebruiksgebieden, inclusief alle vereiste aanvullende uitrusting, registratie, en eventuele beperkingen in de leeftijd van de berijder.

VOERTUIGCATEGORIE - Een definitie van de Europese Unie voor verschillende typen e-bikes, door wie ze gebruikt mogen worden en waar ze gebruikt mogen worden, noodzakelijke aanvullende uitrusting zoals verlichting en signaalgevers en noodzakelijke verzekering en registratie.

MINIMUM LEEFTIJD VOOR DE BESTUURDER - Volg de nationale, regionale of plaatselijke wetgeving met betrekking tot de minimum leeftijd voor het besturen van een e-bike.

Vraag meer informatie aan je plaatselijke Cannondale-dealer over de gebruiksmogelijkheden van elektrisch ondersteunde fietsen in jouw regio.

Bediening

WAARSCHUWING

Draag altijd een goedgekeurde fietshelm en zoveel mogelijk beschermende uitrusting

(bijvoorbeeld handschoenen, beschermers en fietsschoenen).

Belang van oefenen & rijtraining - Voordat je op deze fiets gaat rijden, is het aan te bevelen om te gaan oefenen op een veilig en afgesloten terrein. Neem de tijd om het bedieningsmechanisme goed onder controle te krijgen en te wennen aan de prestaties. Oefen met de besturing en doe zoveel mogelijk ervaring op om gevaren tijdens het rijden te kunnen vermijden.

Nooit met 'losse handen' rijden - Hou je handen aan het stuur tijdens het fietsen. Het stuur loslaten tijdens het rijden betekent dat je de controle kunt verliezen en kunt vallen.

Het ondersteuningsniveau aanpassen tijdens het fietsen: door het ondersteuningsniveau aan te passen tijdens het rijden, zal de acceleratie van de fiets toe- of afnemen. Wees voorbereid op deze verandering in snelheid en reageer op de juiste manier, afhankelijk van de rijomstandigheden (zoals gladde trails, krappe bochten of onstabiele en ongelijke ondergrond). Zet het ondersteuningsniveau op 'eco' (minste ondersteuning) of 'off' voordat je een technische trail afdaal (bijvoorbeeld krappe haarspeldbochten in de afdaling).

Als de fiets niet gebruikt wordt: Schakel de aandrijving uit om ongewenst gebruik te voorkomen.

Rij nooit op de e-bike zonder accu. Zorg dat de accu volledig is opgeladen vóór elke rit zodat je voldoende stroom hebt voor de aandrijving en de verlichting.

Geen verlichting of reflectoren verwijderen. Ga niet op de fiets rijden als de verlichting niet werkt.

Laat kinderen niet op de fiets rijden en zorg dat ze niet in contact kunnen komen met de e-bike of onderdelen daarvan. Het aandrijfsysteem pas inschakelen als je op de fiets zit en klaar bent om te gaan fietsen.

Per ongeluk inschakelen: Altijd de accu loskoppelen van de fiets tijdens onderhoud. Als je de fiets per auto of vliegtuig vervoert, volg dan de ter plaatse geldende regelgeving omtrent het vervoer van een fiets met een accu. Het onvoorzien inschakelen van het aandrijfsysteem kan zwaar letsel tot gevolg hebben.

(vervolg op volgende pagina)

Vervolg van vorige pagina...

Systeembediening met bedrading - Als de boordcomputer uit de houder wordt gehaald of de kabels worden losgekoppeld of beschadigd raken, zal het aandrijfsysteem automatisch uitschakelen. Als dit gebeurt moet je stoppen met fietsen, het aandrijfsysteem uitschakelen, de computer opnieuw in de houder plaatsen en het systeem weer inschakelen om verder te kunnen rijden.

Draadloze systeembediening - Bij draadloze systeembediening vindt de bediening van het systeem plaats door middel van radiosignalen, zonder fysieke koppeling aan een bedieningsapparaat. Dat betekent dat het AAN/UITSCHAKELEN wordt geregeld via software. Volg de instructies van de fabrikant voor informatie over het voorkomen van ongewenst inschakelen of herstarten van het aandrijfsysteem in het geval het aandrijfsysteem een fout heeft signaleerd.

Je verzekeringspolis - Je verzekeringspolissen (bijv. aansprakelijkheid, ongevallenverzekering) dekken mogelijk niet de ongevallen of schade die ontstaat door het gebruik van deze fiets. Om te bepalen welke zaken worden gedekt, moet je contact opnemen met je verzekeringsmaatschappij. Controleer bovendien of je speed pedelec (snelle e-bike) is verzekerd en geregistreerd overeenkomstig de wetgeving in jouw land.

Rij verstandig en rij veilig in de buurt van anderen - De toepassing van elektrische motorondersteuning betekent dat rijders hoge snelheden kunnen bereiken. Sneller rijden verhoogt het risico op zware ongevallen.

Let goed op overige voertuigen, fietsers, wandelaars en dieren als je fietst - Zorg dat je de fiets onder controle houdt en met een veilige snelheid rijdt. Anderen letten misschien niet op jouw aanwezigheid. Het is jouw verantwoordelijkheid om te anticiperen en reageren om ongevallen te voorkomen.

E-bikes zijn zwaarder dan gewone fietsen - Parkeer de fiets altijd in een geschikte en veilige ruimte waar kinderen, auto's of huisdieren niet in contact kunnen komen met de fiets. Parkeer de fiets zodanig dat hij niet kan omvallen en mogelijk letsel kan veroorzaken.

Rij niet door het water en geen onderdelen van de fiets onderdompelen - Als je door het water rijdt, kun je de controle over de fiets verliezen of het aandrijfsysteem kan onklaar of beschadigd raken.

Als je deze waarschuwing negeert, kun je door een ongeval ernstig letsel oplopen, verlamd raken of overlijden.

Accu's en laders

WAARSCHUWING

VERVANGING - Gebruik alleen het accupakket en de lader die zijn vermeld in de paragraaf Specificaties in dit supplement Gebruik geen andere accu's of laders. Gebruik de lader niet om andere accu's te laden.

VOORKOM SCHADE - Laat de accu of lader niet vallen. De accu of lader niet openen, uit elkaar halen of modificeren. Er zitten geen onderhoudsgevoelige onderdelen in deze componenten.

Zet de accu niet in direct zonlicht. Warmte kan de accu beschadigen.

De accu niet in contact brengen met paperclips, munten, sleutels, spijkers, schroeven of andere kleine metalen items om te voorkomen dat de vrijliggende contactpunten kortsluiting maken. Kortsluiting van de accu kan leiden tot brandwonden, vuur of een explosie.

OPSLAG & TRANSPORT - Als hij niet wordt gebruikt in de fiets, is het transport van de accu onderworpen aan regelgeving met betrekking tot gevaarlijke materialen. Er kunnen speciale vereisten voor verpakking en labeling van toepassing zijn. Neem contact op met plaatselijke autoriteiten over deze specifieke vereisten. Nooit een beschadigde accu vervoeren. Isoleer de accucontactpunten voordat de accu wordt ingepakt. Verpak de accu in een speciale transportcontainer om schade te voorkomen. De accu moet worden verwijderd voor een vliegreis en kan onderworpen zijn aan specifieke afhandeling door de vliegmaatschappij.

OPLADEN - Neem de accu mee naar binnen en zorg dat hij op kamertemperatuur is voordat je gaat laden. Zorg dat de lader en de wandcontactdoos dezelfde voltage hebben.

Zet zowel de lader als de accu binnen in een schone, droge ruimte met een goede ventilatie. Zorg dat er zich geen brandbare stoffen in dezelfde ruimte bevinden om brand te voorkomen als gevolg van vonken of oververhitting. Zorg dat de ventilatieopeningen op de lader niet zijn afgedekt. De accu of de lader nooit afdekken.

Haal de lader los van de accu als deze volledig is volgeladen. Laat een volledig opgeladen accu niet aan de lader liggen. Haal de stekker uit het wandcontact als de lader niet in gebruik is.

Voor onderhoud aan accu en lader wordt verwezen naar de instructies van de betreffende fabrikant.

VERWIJDEREN - De accu en lader bevatten mogelijk schadelijke materialen en moeten worden afgevoerd in overeenstemming met nationale of plaatselijke regelgeving. De accu/lader niet verbranden, niet in het water gooien of bij het reguliere huisvuil weggooien. Breng ze naar het afvalperron of naar een recyclingbedrijf.

HET NEGEREN VAN DEZE WAARSCHUWINGEN KAN LEIDEN TOT ELEKTRICITEITSBRANDEN, EXPLOSIES, ZWARE BRANDWONDEN OF ELEKTROCUTIE.

Geen modificaties

WAARSCHUWING

DE FIETS/HET AANDRIJFSYSTEEM OP GEEN ENKELE WIJZE EN OM GEEN ENKELE REDEN MODIFICEREN.

Modificaties kunnen leiden tot aanzienlijke schade, onjuiste of gevaarlijke gebruiksomstandigheden of het overtreden van wetgeving.

Dealers en eigenaren mogen OP GEEN ENKELE WIJZE de originele componenten van de fiets of het aandrijfsysteem aanpassen, wijzigen of modificeren (bijvoorbeeld de gemonteerde versnellingsverhoudingen aanpassen door montage van andere kettingbladen/cassettes).

Pogingen om de snelheid te "verhogen" of te "hot-rodden" zijn gevaarlijk voor de rijder. Gebruik alleen de voorgeschreven service- en vervangingsonderdelen van Cannondale en/of de fabrikant van de aandrijf-eenheid.

Trailers of kinderzitjes

WAARSCHUWING

BEVESTIG GEEN TRAILER OF KINDERZITJE AAN DEZE FIETS.

Het bevestigen van een trailer of kinderzitje aan deze fiets kan leiden tot een zwaar ongeval met mogelijk zwaar letsel of kans op overlijden.

Lees "kinderdragers" in uw [Cannondale gebruikershandleiding](#) nu.

Woon-werkverkeer

WAARSCHUWING

UITRUSTING - Elke fiets, inclusief een e-bike, moet zijn voorzien van de juiste uitrusting voor woon-werkverkeer, inclusief wettelijk vereiste

verlichting, signaalgevers en eventuele registraties. Vraag je geautoriseerde Cannondale-dealer of woon-werkverkeer binnen het gebruiksdoel van je fiets valt en of de fiets voldoende is uitgerust voor gebruik als forenzenfiets.

GEVAREN - Het rijden met een e-bike als vervoermiddel voor woon-werkverkeer is niet minder gevaarlijk dan een gewone fiets of een auto. E-bikes zijn zeker niet ontworpen om je te beschermen bij een ongeval. Ga er niet vanuit dat de fiets of de prestatiemogelijkheden je zullen beschermen of zullen voorkomen dat je bij een zwaar ongeval betrokken raakt.

NACHTRITTEN - In het donker rijden op een e-bike of een gewone fiets is gevaarlijk.

Lees de paragraaf "Rijden in het donker" in je [Cannondale gebruikershandleiding](#) voor meer informatie over de vele gevaren van het rijden in het donker.

Achterdrager

WAARSCHUWING

Belast de achterdrager niet te zwaar. Zorg dat eventuele lading stevig is vastgezet.

Bekijk het maximale draaggewicht van de achterdrager. Zie de paragraaf 'Specificaties' in dit supplement.

Onjuiste montage van de drager, het aanpassen van de fiets om een drager te monteren of het te zwaar belasten van de drager kan leiden tot gevaarlijke rijomstandigheden.

Zijstandaard

WAARSCHUWING

Niet op de fiets gaan zitten als de zijstandaard uitgeklaapt is. De standaard is niet ontworpen om het gewicht van een persoon te dragen.

Zorg dat de zijstandaard opgeklapt is voordat je gaat rijden.

Om te voorkomen dat de fiets omvalt, parkeer je hem op een vlakke ondergrond en klap vervolgens de standaard uit.

Accessoires voor op de balhoofdbuis

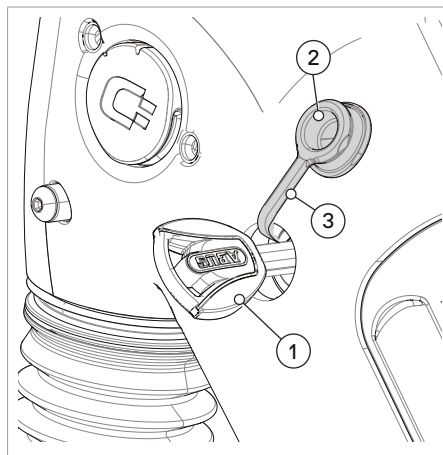
Deze fiets heeft geïntegreerde bevestigingspunten voor het bevestigen van compatibele accessoires.

WAARSCHUWING

Monteer geen accessoire (bijv. een waterfles) op de balhoofdbuis als dat accessoire de stuurbeweging en / of bedieningselementen, de verlichting en / of reflectoren hindert.

Onjuist gemonteerde of incompatibele accessoires kunnen uw vermogen om de fiets veilig te besturen nadelig beïnvloeden. Raadpleeg een professionele fietsenmaker voordat u een accessoire monteert.

SLEUTEL



Gebruik van de sleutel

Verwijder de accudeksel voordat je de sleutel omdraait. De deksel kan onafhankelijk van de accu worden verwijderd.

De sleutel wordt gebruikt om de accu te vergrendelen.

De illustratie hierboven toont een sleutel (1) in het accuslot. Het slot bevindt zich linkzijdig van de fiets ter hoogte van de balhoofdbuis.

Om bij het sleutelgat te komen, haal je het verzonken afdekkapje met je vinger uit de opening in het frame.

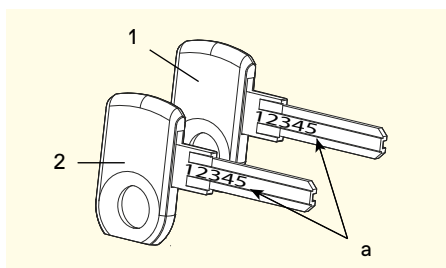
Noteer het serienummer van de sleutel voor toekomstig gebruik of bij vervanging van de sleutel.

Als de sleutels worden verloren of gestolen, of als je extra reservesleutels wilt hebben, neem dan contact op met de sleutelfabrikant die genoemd is in de paragraaf "Specificaties" elders in deze handleiding.

Let op:

Na een groot aantal ritten en wasbeurten kan het accuslot droog worden en lastiger te openen/sluiten. Om dit te voorkomen kun je elke keer als je de ketting smeert, meteen een paar druppels kettingolie op de sleutel aanbrengen, de sleutel vervolgens in het slot steken en het slot openen en weer sluiten. De sleutel vervolgens uit het slot halen en schoonmaken.

Noteer hier het serienummer van JOUW sleutel:



- 1. Hoofdsleutel
- 2. Reservesleutel
- a. Serienummer

OPMERKING

Nooit gaan rijden met de sleutel in het accuslot.

De sleutel na gebruik altijd verwijderen uit het slot. De sleutels kunnen worden gestolen of per ongeluk afbreken in het slot. Bewaar de sleutels op een veilige plek.

TECHNISCHE INFORMATIE

Specificaties

Aandrijfsysteem

Onderdeel	Specificatie	
Model	Adventure EQ 1	Adventure EQ 2
Aandrijfsysteem	BOSCH e-Bike Systems (2021)	
Aandrijfeenheid / BOSCH onderdeelnr.	Performance Line Cruise (25 KMH) / 0275.007.071	Active Line Plus (25 KMH)/ 0275.007.049
Display / BOSCH onderdeelnr.	Purion/ 1270.020.917	
Batterij/BOSCH part no.	Powertube 625/ 0275.007.545	Powertube 500/ 0275.007.541
Oplader/BOSCH part no.	Compact Charger 2A/ 0275.007.915	
BOSCH website	https://www.bosch-ebike.com/	

Onderdeel	Specificatie	
Model	Adventure EQ 3	Adventure EQ 4
Aandrijfsysteem	BOSCH e-Bike Systems	
Motor/BOSCH part no.	Active Line (25 KMH)/	
Display /BOSCH part no.	Purion/ 1270.020.917	
Batterij/BOSCH part no.	Powertube 400/ 0275.007.557	
Oplader/BOSCH part no.	Compact Charger 2A/ 0275.007.915	
BOSCH website	https://www.bosch-ebike.com/	

Link naar de producent:

MOTOR	2021 BOSCH Performance Line/ Active Line
Display	2021 BOSCH Purion
ACCU	2021 Battery
Oplader	2021 Charger

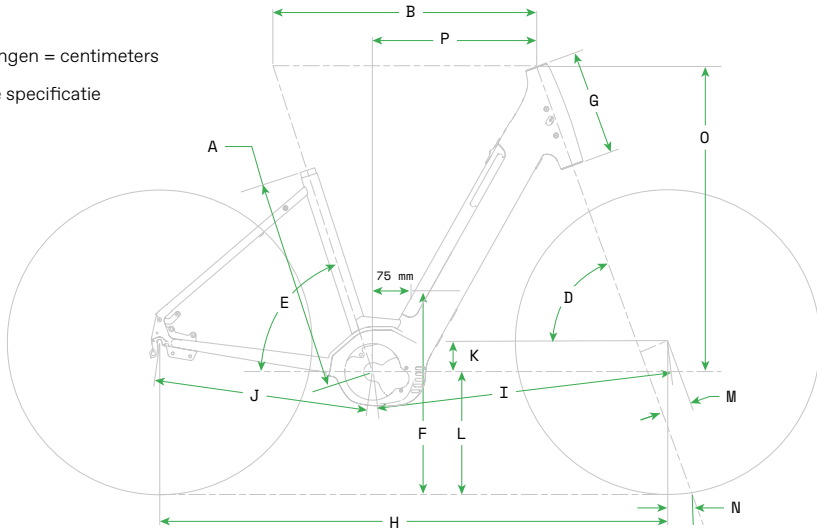
Framemaat

Framemaat	
Balhoofdbuis	BOVEN: 1 -1/8 inch, ONDER: 1-1/2 inch
Balhoofdlager	Geïntegreerd, 1-1/8 in - 1-1/2 inch
Bottom Bracket: Type/breedte	Bosch aandrijf eenheid
Voorderailleur	Nvt
Zadelpen: Diameter/Klem	31.6 mm / 36.4 mm
Min. insteekdiepte zadelpen	75 mm
Max. insteekdiepte zadelpen	S-215mm, M-240 mm, L & XL - 323 mm
Max. vorklengte (as tot kroon)	510 mm
Max. lengte bidonhouderboutjes	12 mm
Max. gewichtslimiet achterdrager	20kg
Bandenmaat x Max. bandbreedte	Big Ben Plus Etrto 55-622 (28 X 2.15 Zoll)
Remmen: Bevestigingstype / Min./Max. schijfremdiameter	Post Mount / 180 mm/203 mm
Assen: Type/lengte	Achter: Maxle TA / 148 × 12 mm, totale lengte 188 mm (alleen Canvas) Maxle TA / 110 × 15, totale lengte 148 mm
Gebruiksdoel	Gebruiksklasse 2, Algemeen gebruik
Max. Gewichtslimiet: Totaal (rijder + volledige uitrusting)	138 kg
Externe batterij compatibel	Nee

Geometrie

Afmetingen = centimeters

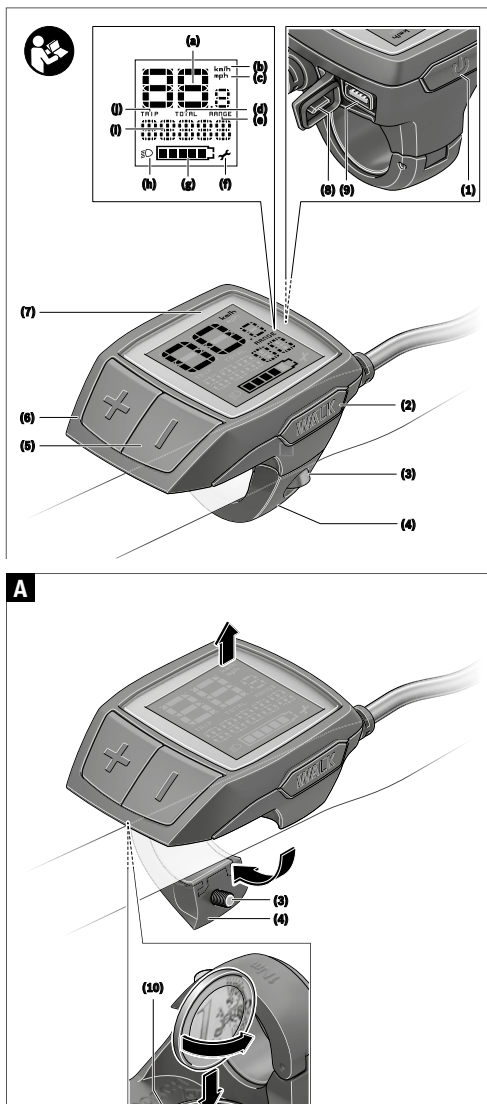
* Zelfde specificatie



Onderdeel	Framemaat	SM	LG
	Wielmaat	27.5"	27.5"
A	Zitbuislengte	37.0	46.0
B	Bovenbuis horizontaal	59.4	63.5
C	Bovenbuis feitelijk	N/A	N/A
D	Balhoofdhoek	70.0°	70.0°
E	Effectieve zitbuishoek	72.0°	72.0°
F	Standover-hoogte	44.5	45.5
G	Lengte balhoofdbuis	21.5	23.5
H	Wielbasis	112.4	116.6
I	Front-center	64.4	68.6
J	Lengte liggende achtervork	48.8	48.8
K	Bottom Bracket drop	6.8	6.8
L	Bottom Bracket hoogte	28.4	28.4
M	Vorksprong	4.2	4.2
N	Stack	8.3	8.3
O	Reach	68.8	70.7
P	Reach	37.0	40.5

Display - BOSCH Purion

Productbeschrijving en specificaties



WAARSCHUWING: WAARSCHUWING! Deze pagina bevat alleen geselecteerde informatie. Download de volledige handleiding van de fabrikant of controleer op bijgewerkte inhoud, see <https://www.bosch-ebike.com/>.

Veiligheidsaanwijzingen



Lees alle veiligheidsaanwijzingen en instructies. Het niet naleven van de veiligheidsaanwijzingen en instructies kan elektrische schokken, brand en/of zware verwondingen veroorzaken.

Bewaar alle veiligheidsaanwijzingen en instructies voor de toekomst.

Het in deze gebruiksaanwijzing gebruikte begrip **accu** heeft betrekking op alle originele Bosch eBike-accu's.

- ▶ **Laat u niet door de aanduiding van de boordcomputer afleiden.** Wanneer u zich niet uitsluitend op het verkeer concentreert, loopt u het risico om betrokken te raken bij een ongeval. Wanneer u, naast het wisselen van de ondersteuningsniveaus, gegevens in uw boordcomputer wilt invoeren, stop dan en voer de betreffende gegevens in.
- ▶ **Lees de veiligheidsaanwijzingen en instructies in alle gebruiksaanwijzingen van het eBike-systeem evenals in de gebruiksaanwijzing van uw eBike, en neem deze in acht.**
- ▶ **Stel de displayhelderheid zodanig in dat u belangrijke informatie zoals snelheid of waarschuwingssymbolen goed kunt zien.** Een verkeerd ingestelde displayhelderheid kan tot gevaarlijke situaties leiden.

Beschrijving van product en werking

Beoogd gebruik

De boordcomputer **Purion** is bestemd voor de besturing van een Bosch eBike-systeem en voor de aanduiding van rijgegevens.

Naast de hier weergegeven functies kan het zijn dat op elk moment softwarewijzigingen voor het verhelpen van fouten en voor functiewijzigingen geïmplementeerd worden.

Afgebeelde componenten

De nummering van de afgebeelde componenten heeft betrekking op de weergaven op de pagina's met afbeeldingen aan het begin van de gebruiksaanwijzing.

Sommige weergaven in deze gebruiksaanwijzing kunnen, afhankelijk van de uitrusting van uw eBike, in geringe mate afwijken van de werkelijke omstandigheden.

- (1) Aan/uit-toets boordcomputer
- (2) Toets duwhulp **WALK**
- (3) Bevestigingsschroef boordcomputer
- (4) Houder boordcomputer
- (5) Toets ondersteuning verlagen -
- (6) Toets ondersteuning verhogen +
- (7) Display
- (8) Beschermkapje van USB-bus
- (9) USB-diagnosebus (alleen voor onderhoudsdoeleinden)
- (10) Batterijvakdeksel

Aanduidingselementen boordcomputer

- (a) Snelheidsmeteraanduiding
- (b) Aanduiding eenheid km/h
- (c) Aanduiding eenheid mph
- (d) Aanduiding totale afstand **TOTAL**
- (e) Aanduiding bereik **RANGE**
- (f) Aanduiding service
- (g) Accu-oplaadaanduiding
- (h) Aanduiding verlichting
- (i) Aanduiding ondersteuningsniveau/waarde-aanduiding
- (j) Aanduiding traject **TRIP**

Technische gegevens




Boordcomputer	Purion	
Productnummer		BUI215
Batterijen ^{A)}		2 × 3 V CR2016
Gebruikstemperatuur	°C	-5 ... +40
Opslagtemperatuur	°C	+10 ... +40
Beschermklasse ^{B)}		IP 54 (stof- en spatwaterbeschermd)
Gewicht, ca.	kg	0,1

A) We raden aan om de door Bosch aangeboden batterijen te gebruiken. Deze kunnen bij uw rijwielhandelaar verkregen worden (productnummer: 1 270 016 819).

B) bij gesloten USB-afdekking Bosch eBike-systeem gebruikt FreeRTOS (zie <http://www.freertos.org>).

Gebruik

Symbolen en hun betekenissen

Symbol	Verklaring
	korte toetsdruk (minder dan 1 seconde)
	middellange toetsdruk (tussen 1 seconde en 2,5 seconden)
	lange toetsdruk (langer dan 2,5 seconden)

Ingebruikname

Voorwaarden

Het eBike-systeem kan alleen geactiveerd worden, wanneer aan de volgende voorwaarden is voldaan:

- Een voldoende geladen accu is geplaatst (zie gebruiksaanwijzing van de accu).
- De snelheidsensor is correct aangesloten (zie gebruiksaanwijzing van de aandrijfeenheid).

eBike-systeem in-/uitschakelen

Voor het **inschakelen** van het eBike-systeem heeft u de volgende mogelijkheden:

- Druk bij een geplaatste eBike-accu op de aan/uit-toets **(1)** van de boordcomputer.
- Druk op de aan/uit-toets van de eBike-accu (zie gebruiksaanwijzing van de accu).

De aandrijving wordt geactiveerd, zodra u op de pedalen trapt (behalve in de functie duwhulp of op ondersteuningsniveau **OFF**). Het motorvermogen richt zich naar het ingestelde ondersteuningsniveau op de boordcomputer.

Zodra u in de normale modus stopt met op de pedalen te trappen of zodra u een snelheid van **25/45 km/h** heeft bereikt, wordt de ondersteuning door de eBike-aandrijving uitgeschakeld. De aandrijving wordt automatisch weer geactiveerd, zodra u op de pedalen trapt en de snelheid onder **25/45 km/h** ligt.

Voor het **uitschakelen** van het eBike-systeem heeft u de volgende mogelijkheden:

- Druk op de aan/uit-toets **(1)** van de boordcomputer.
- Schakel de eBike-accu met de aan/uit-toets ervan uit (er zijn van de fietsfabrikant afhankelijke oplossingen mogelijk waarbij de aan/uit-toets van de accu niet toegankelijk is; zie gebruiksaanwijzing van de fietsfabrikant).

Na het uitschakelen wordt het systeem uitgeschakeld. Dat duurt ca. 3 seconden. Direct opnieuw inschakelen is pas weer mogelijk, wanneer het uitschakelen is voltooid.

Als de eBike ongeveer 10 minuten lang niet bewogen wordt en er niet op een toets op de boordcomputer gedrukt wordt, dan schakelt het eBike-systeem omwille van energiebesparing automatisch uit.

Aanwijzing: Schakel het eBike-systeem altijd uit, wanneer u de eBike parkeert.

Aanwijzing: Als de batterijen van de boordcomputer leeg zijn, dan kunt u uw eBike toch nog met de fietsaccu inschakelen. Er wordt echter aanbevolen om de interne batterijen zo snel mogelijk te vervangen om schade te vermijden.

Energievoorziening van de boordcomputer

De boordcomputer wordt door twee CR2016-knoopcellen van spanning voorzien.

Batterijen verwisselen (zie afbeelding A)

Wanneer op het display van de boordcomputer **LOW BAT** verschijnt, pakt u de boordcomputer van het stuur af door de bevestigingsschroef **(3)** van de boordcomputer eruit te draaien. Open het batterijvakdeksel **(10)** met een geschikte munt, verwijder de lege batterijen en plaats de nieuwe batterijen van het type CR2016. De door Bosch aanbevolen batterijen kunt u bij uw rijwielhandelaar verkrijgen.

Let bij het plaatsen van de batterijen op de juiste poolaansluiting.

Sluit het batterijvak weer en bevestig de boordcomputer met de bevestigingsschroef **(3)** op het stuur van uw eBike.

Duwhulp in-/uitschakelen

De duwhulp kan het duwen van de eBike gemakkelijker maken. De snelheid in deze functie is afhankelijk van de ingeschakelde versnelling en kan maximaal **6 km/h** bereiken. Hoe kleiner de gekozen versnelling, hoe lager de snelheid in de functie duwhulp (bij volledig vermogen).

► **De functie duwhulp mag uitsluitend bij het duwen van de eBike gebruikt worden.** Hebben de wielen van de eBike bij het gebruik van de duwhulp geen contact met de bodem, dan bestaat verwondingsgevaar.

Voor het **activeren** van de duwhulp drukt u kort op de toets **WALK** op uw boordcomputer. Na de activering drukt u binnen 3 s op de toets **+** en houdt u deze ingedrukt. De aandrijving van de eBike wordt ingeschakeld.

Aanwijzing: De duwhulp kan in het ondersteuningsniveau **OFF** niet geactiveerd worden.

De duwhulp wordt **uitgeschakeld**, zodra zich een van de volgende situaties voordoet:

- u laat de toets **+** los,
- de wielen van de eBike worden geblokkeerd (bijv. door het remmen of het raken van een obstakel),
- de snelheid komt boven **6 km/h**.

De werkwijze van de duwhulp valt onder specifieke nationale voorschriften en kan daarom afwijken van de bovengenoemde beschrijving of gedeactiveerd zijn.

Ondersteuningsniveau instellen



U kunt op de boordcomputer instellen hoe sterk de eBike-aandrijving u bij het trappen ondersteunt. Het ondersteuningsniveau kan altijd, ook tijdens het fietsen, gewijzigd worden.

Aanwijzing: Bij afzonderlijke uitvoeringen is het mogelijk dat het ondersteuningsniveau vooraf ingesteld is en niet gewijzigd kan worden. Het is ook mogelijk dat er kan worden gekozen uit minder ondersteuningsniveaus dan hier vermeld.

WAARSCHUWING: WAARSCHUWING! Deze pagina bevat alleen geselecteerde informatie. Download de volledige handleiding van de fabrikant of controleer op bijgewerkte inhoud, zie <https://www.bosch-ebike.com/>.

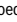

De volgende ondersteuningsniveaus staan maximaal ter beschikking:

- **OFF:** de motorondersteuning wordt uitgeschakeld, de eBike kan als een normale fiets alleen door te trappen voortbewogen worden. De duwhulp kan in dit ondersteuningsniveau niet geactiveerd worden.
- **ECO:** effectieve ondersteuning met maximale efficiëntie, voor maximaal bereik
- **TOUR:** gelijkmatige ondersteuning, voor tochten met een groot bereik
- **SPORT/eMTB:**
 - SPORT:** krachtige ondersteuning, voor sportief fietsen op bergachtige trajecten en voor stadsverkeer
 - eMTB:** optimale ondersteuning op elk terrein, sportief vertrekken, verbeterde dynamiek, maximale prestaties (**eMTB** alleen in combinatie met de aandrijfeenheden BDU250P CX, BDU365, BDU450 CX en BDU480 CX beschikbaar. Er is eventueel een software-update noodzakelijk.)
- **TURBO:** maximale ondersteuning bij flink doortrappen, voor sportief fietsen

Voor het **verhogen** van het ondersteuningsniveau drukt u kort  op de toets **+** (6) op de boordcomputer en zo vaak tot het gewenste ondersteuningsniveau in de aanduiding **(i)** verschijnt, voor het **verlagen** kort  op de toets **-** (5).

Als de aanduiding **TRIP**, **TOTAL** of **RANGE** is ingesteld, dan verschijnt het gekozen ondersteuningsniveau bij het omschakelen maar even (ca. 1 seconde) in de aanduiding.

Fietsverlichting in-/uitschakelen

In de uitvoering waarbij het rijlicht door het eBike-systeem gevoed wordt, kunnen door middellang drukken  op de toets **+** tegelijk voorlicht en achterlicht ingeschakeld worden. Voor het uitschakelen van de fietsverlichting drukt u lang  op de toets **+**.

Bij ingeschakeld licht verschijnt het verlichtingssymbool **(h)**. Controleer telkens voordat u gaat fietsen of uw fietsverlichting correct werkt.

De boordcomputer slaat de lichtstatus op en activeert overeenkomstig de opgeslagen status eventueel het licht na een herstart.

Het in- en uitschakelen van de fietsverlichting heeft geen invloed op de achtergrondverlichting van het display.

Aanduidingen en instellingen van de boordcomputer

Accu-oplaadaanduiding

De accu-oplaadaanduiding **(g)** geeft de laadtoestand van de eBike-accu aan. De laadtoestand van de eBike-accu kan eveneens bij de leds op de accu zelf afgelezen worden.

In de aanduiding **(g)** komt elk balkje in het accusymbool overeen met een capaciteit van ongeveer 20 %:



De eBike-accu is volledig geladen.



De eBike-accu moet bijgeladen worden.



De leds van de oplaadaanduiding op de accu gaan uit. De capaciteit voor de ondersteuning van de aandrijving is opgebruikt en de ondersteuning wordt zachtjes uitgeschakeld. De resterende capaciteit wordt voor de verlichting ter beschikking gesteld, de aanduiding knippert.

De capaciteit van de eBike-accu is voldoende voor nog ongeveer 2 uur fietsverlichting.

Snelheids- en afstands aanduidingen

In de snelheidsmeteraanduiding **(a)** verschijnt altijd de actuele snelheid.

In de aanduiding **(i)** verschijnt standaard altijd de laatste instelling. Door herhaaldelijk middellang te drukken op de toets - verschijnen achtereenvolgens het rijtraject **TRIP**, het totale aantal kilometers **TOTAL** en het bereik van de accu **RANGE**. (Door kort drukken op de toets - wordt het ondersteuningsniveau verlaagd!)

Voor het **terugzetten** van het rijtraject **TRIP** kiest u het rijtraject **TRIP** en drukt u tegelijkertijd lang op de toetsen + en -. Eerst verschijnt op het display **RESET**. Wanneer u beide toetsen blijft indrukken, wordt het rijtraject **TRIP** op **0** gezet.

Voor het **terugzetten** van het bereik **RANGE** kiest u het bereik **RANGE** en drukt u tegelijkertijd lang op de toetsen + en -. Eerst verschijnt op het display **RESET**. Wanneer u beide toetsen blijft indrukken, wordt het rijtraject **TRIP** op **0** gezet.

U kunt de weergegeven waarden van kilometer in mijl veranderen door de toets - ingedrukt te houden en kort op de aan/uit-toets **(1)** te drukken .

Voor onderhoudsdoeleinden kunnen de versies van de deelsystemen en hun onderdeelnummers opgevraagd worden, mits de deelsystemen deze informatie doorgeven (afhankelijk van het deelsysteem). Druk bij **uitgeschakeld** systeem tegelijkertijd op de toetsen - en + en bedien vervolgens de aan/uit-toets **(1)**.

De USB-bus is voor de aansluiting van diagnosesystemen voorbehouden. De USB-bus heeft verder geen functie.

► **De USB-aansluiting moet met het beschermkapje (8) altijd volledig gesloten zijn.**

Actie	Toetsen	Duur
Boordcomputer inschakelen		
Boordcomputer uitschakelen		
Ondersteuning verhogen	+	
Ondersteuning verminderen	-	
Aanduiding TRIP , TOTAL , RANGE , ondersteuningsmodi	-	
Fietsverlichting inschakelen	+	
Fietsverlichting uitschakelen	+	
Rijtraject terugzetten	- +	
Duwhulp activeren	WALK	1.
Duwhulp uitvoeren	+	2. willekeurig
Van kilometer in mijl veranderen	- 	1. vasthouden 2.
Versies opvragen ^{A/B)}	- + 	1. vasthouden 2.
Displayhelderheid instellen ^{C)}	- + - of +	1. vasthouden 2.

A) Het eBike-systeem moet uitgeschakeld zijn.

B) De informatie wordt als lopende tekst weergegeven.

C) Het display moet uitgeschakeld zijn.

WAARSCHUWING: WAARSCHUWING! Deze pagina bevat alleen geselecteerde informatie. Download de volledige handleiding van de fabrikant of controleer op bijgewerkte inhoud, see <https://www.bosch-ebike.com/>.

Aanduiding foutcode

De componenten van het eBike-systeem worden permanent automatisch gecontroleerd. Wordt een fout vastgesteld, dan verschijnt de betreffende foutcode op de boordcomputer.

Afhankelijk van de aard van de fout wordt de aandrijving eventueel automatisch uitgeschakeld. Verder rijden zonder ondersteuning door de aandrijving is echter altijd mogelijk. Vóór verdere ritten moet de eBike gecontroleerd worden.

► **Laat alle reparaties uitsluitend door een geautoriseerde rijwielhandelaar uitvoeren.**

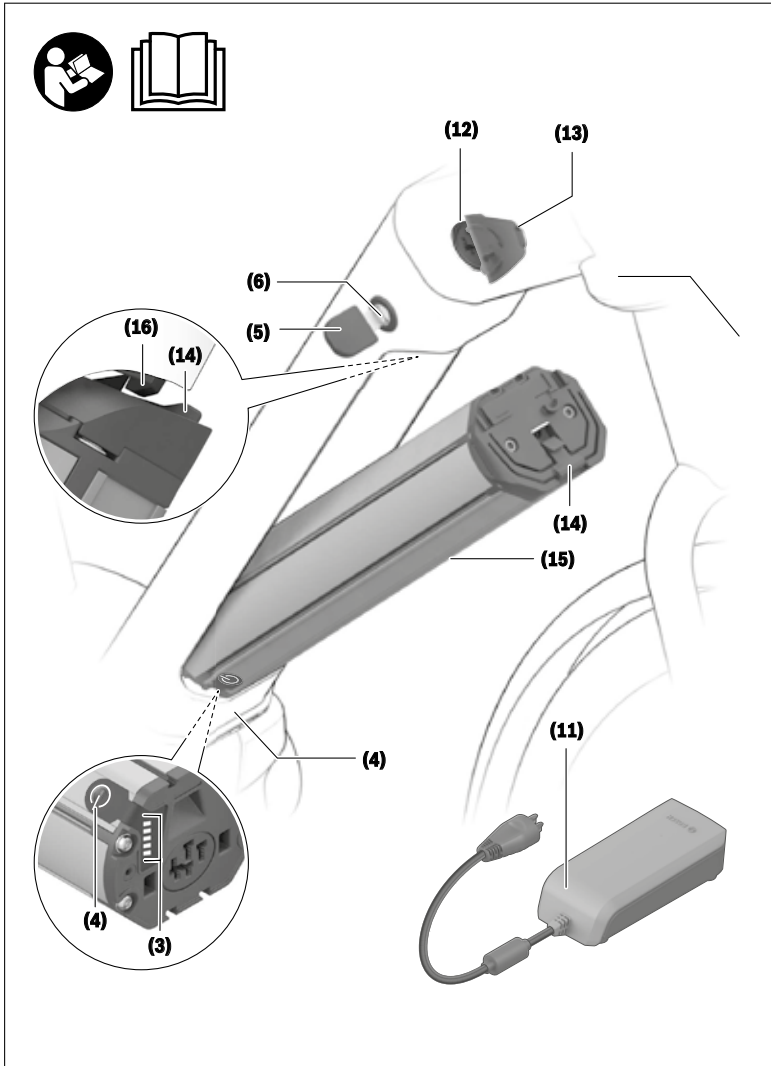
Code	Oorzaak	Verhelpen
410	Een of meerdere toetsen van de boordcomputer zijn geblokkeerd.	Controleer of toetsen zijn vastgeklemd, bijv. door binnengedrongen vuil. Reinig de toetsen indien nodig.
414	Verbindingsprobleem van de bedieningseenheid	Aansluitingen en verbindingen laten controleren
418	Een of meerdere toetsen van de bedieningseenheid zijn geblokkeerd.	Controleer of toetsen zijn vastgeklemd, bijv. door binnengedrongen vuil. Reinig de toetsen indien nodig.
419	Configuratiefout	Start het systeem opnieuw. Als het probleem blijft bestaan, neem dan contact op met uw Bosch eBike-dealer.
422	Verbindingsprobleem van aandrijfseenheid	Aansluitingen en verbindingen laten controleren
423	Verbindingsprobleem van de eBike-accu	Aansluitingen en verbindingen laten controleren
424	Communicatiefout van de componenten onderling	Aansluitingen en verbindingen laten controleren
426	Interne time-out fout	Start het systeem opnieuw. Als het probleem blijft bestaan, neem dan contact op met uw Bosch eBike-dealer. Het is in deze fouttoestand niet mogelijk in het basisinstellingsmenu de wielomtrek te laten weergeven of aan te passen.
430	Interne accu van de boordcomputer leeg (niet bij BUI350)	Boordcomputer opladen (in de houder of via USB-aansluiting)
431	Softwareversiefout	Start het systeem opnieuw. Als het probleem blijft bestaan, neem dan contact op met uw Bosch eBike-dealer.
440	Interne fout van aandrijfseenheid	Start het systeem opnieuw. Als het probleem blijft bestaan, neem dan contact op met uw Bosch eBike-dealer.
450	Interne softwarefout	Start het systeem opnieuw. Als het probleem blijft bestaan, neem dan contact op met uw Bosch eBike-dealer.
460	Fout bij de USB-aansluiting	Verwijder de kabel van de USB-aansluiting van de boordcomputer. Als het probleem blijft bestaan, neem dan contact op met uw Bosch eBike-dealer.
490	Interne fout van de boordcomputer	Boordcomputer laten controleren
500	Interne fout van aandrijfseenheid	Start het systeem opnieuw. Als het probleem blijft bestaan, neem dan contact op met uw Bosch eBike-dealer.
502	Fout in de fietsverlichting	Controleer het licht en de bijbehorende bekabeling. Start het systeem opnieuw. Als het probleem blijft bestaan, neem dan contact op met uw Bosch eBike-dealer.
503	Fout van snelheidssensor	Start het systeem opnieuw. Als het probleem blijft bestaan, neem dan contact op met uw Bosch eBike-dealer.
504	Manipulatie van het snelheidssignaal gedetecteerd.	Controleer de positie van de spaakmagneet en stel deze evt. in. Controleer op manipulatie (tuning). De ondersteuning van de aandrijving wordt verminderd.
510	Interne sensorfout	Start het systeem opnieuw. Als het probleem blijft bestaan, neem dan contact op met uw Bosch eBike-dealer.
511	Interne fout van aandrijfseenheid	Start het systeem opnieuw. Als het probleem blijft bestaan, neem dan contact op met uw Bosch eBike-dealer.
530	Accufout	Schakel de eBike uit, verwijder de eBike-accu en plaats de eBike-accu opnieuw. Start het systeem opnieuw. Als het probleem blijft bestaan, neem dan contact op met uw Bosch eBike-dealer.

WAARSCHUWING: WAARSCHUWING! Deze pagina bevat alleen geselecteerde informatie. Download de volledige handleiding van de fabrikant of controleer op bijgewerkte inhoud, see <https://www.bosch-ebike.com/>.

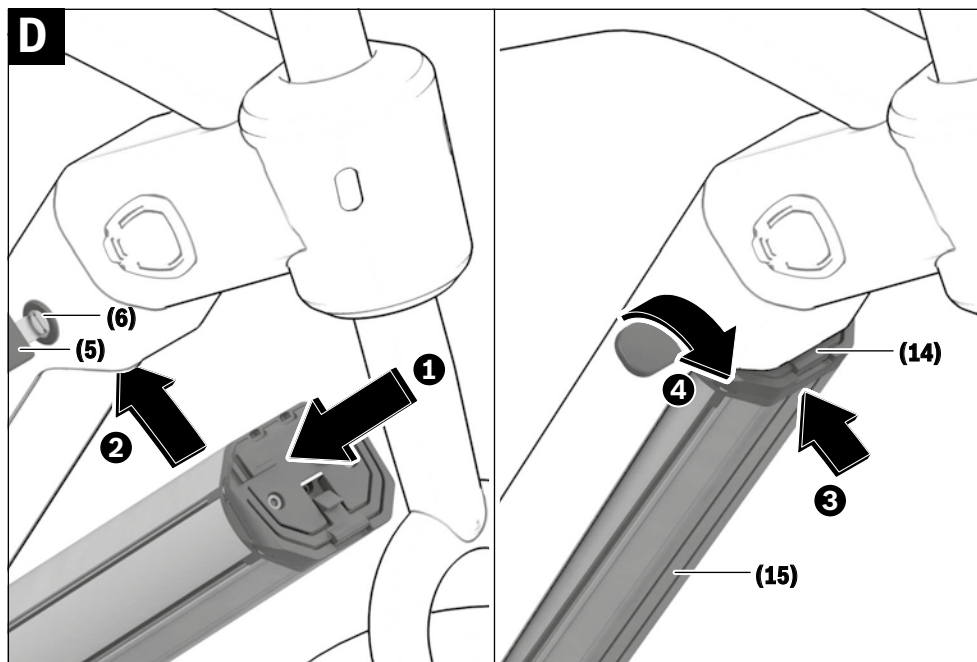
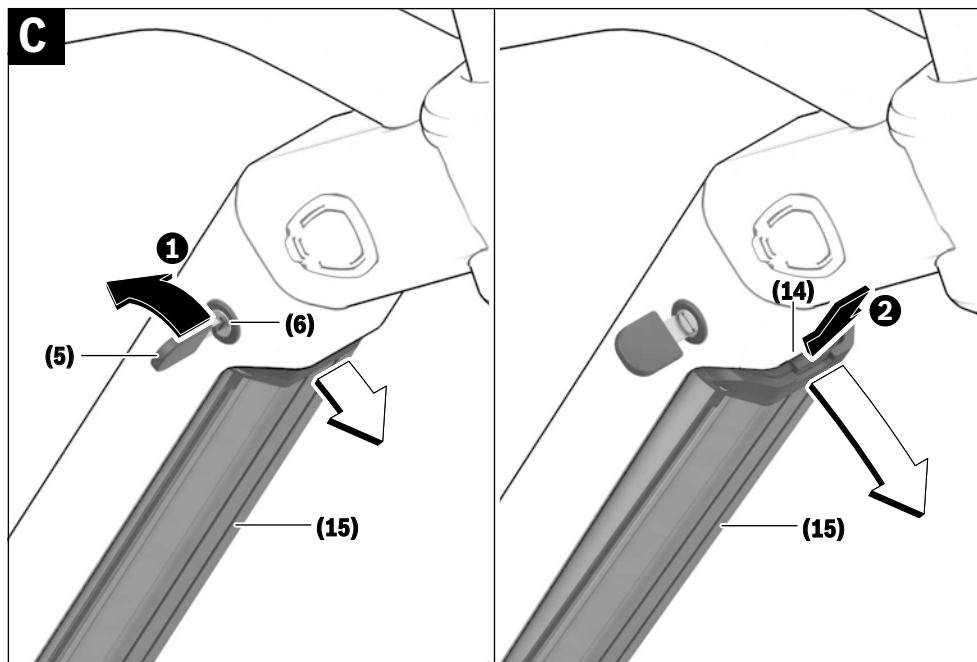
Code	Oorzaak	Verhelpen
531	Configuratiefout	Start het systeem opnieuw. Als het probleem blijft bestaan, neem dan contact op met uw Bosch eBike-dealer.
540	Temperatuurfout	De eBike bevindt zich buiten het toegestane temperatuurbereik. Schakel het eBike-systeem uit om de aandrijving naar het toegestane temperatuurbereik te laten afkoelen of opwarmen. Start het systeem opnieuw. Als het probleem blijft bestaan, neem dan contact op met uw Bosch eBike-dealer.
550	Een niet toegestane verbruiker werd herkend.	Verwijder de verbruiker. Start het systeem opnieuw. Als het probleem blijft bestaan, neem dan contact op met uw Bosch eBike-dealer.
580	Softwareversiefout	Start het systeem opnieuw. Als het probleem blijft bestaan, neem dan contact op met uw Bosch eBike-dealer.
591	Authenticatiefout	Schakel het eBike-systeem uit. Verwijder de accu en plaats deze opnieuw. Start het systeem opnieuw. Als het probleem blijft bestaan, neem dan contact op met uw Bosch eBike-dealer.
592	Incompatibele component	Compatibel display plaatsen. Als het probleem blijft bestaan, neem dan contact op met uw Bosch eBike-dealer.
593	Configuratiefout	Start het systeem opnieuw. Als het probleem blijft bestaan, neem dan contact op met uw Bosch eBike-dealer.
595, 596	Communicatiefout	Controleer de bekabeling naar de versnelling en start het systeem opnieuw. Als het probleem blijft bestaan, neem dan contact op met uw Bosch eBike-dealer.
602	Interne accufout	Start het systeem opnieuw. Als het probleem blijft bestaan, neem dan contact op met uw Bosch eBike-dealer.
603	Interne accufout	Start het systeem opnieuw. Als het probleem blijft bestaan, neem dan contact op met uw Bosch eBike-dealer.
605	Accutemperatuurfout	De accu bevindt zich buiten het toegestane temperatuurbereik. Schakel het eBike-systeem uit om de accu naar het toegestane temperatuurbereik te laten afkoelen of opwarmen. Start het systeem opnieuw. Als het probleem blijft bestaan, neem dan contact op met uw Bosch eBike-dealer.
606	Externe accufout	Controleer de bekabeling. Start het systeem opnieuw. Als het probleem blijft bestaan, neem dan contact op met uw Bosch eBike-dealer.
610	Accuspanningsfout	Start het systeem opnieuw. Als het probleem blijft bestaan, neem dan contact op met uw Bosch eBike-dealer.
620	Fout oplaadapparaat	Vervang het oplaadapparaat. Neem contact op met uw Bosch eBike-dealer.
640	Interne accufout	Start het systeem opnieuw. Als het probleem blijft bestaan, neem dan contact op met uw Bosch eBike-dealer.
655	Meervoudige accufout	Schakel het eBike-systeem uit. Verwijder de accu en plaats deze opnieuw. Start het systeem opnieuw. Als het probleem blijft bestaan, neem dan contact op met uw Bosch eBike-dealer.
656	Softwareversiefout	Neem contact op met uw Bosch eBike-dealer, zodat hij een software-update uitvoert.
7xx	Fout bij componenten van derden	Neem goed nota van de informatie in de gebruiksaanwijzing van de betreffende fabrikant van de componenten.
800	Interne ABS-fout	Neem contact op met uw Bosch eBike-dealer.
810	Ongeldige signalen bij de wielsnelheidsensor	Neem contact op met uw Bosch eBike-dealer.
820	Fout bij kabel naar de voorste wielsnelheidsensor	Neem contact op met uw Bosch eBike-dealer.

WAARSCHUWING: WAARSCHUWING! Deze pagina bevat alleen geselecteerde informatie. Download de volledige handleiding van de fabrikant of controleer op bijgewerkte inhoud, see <https://www.bosch-ebike.com/>.

Drive System Battery - BOSCH



▲ WAARSCHUWING: WAARSCHUWING! Deze pagina bevat alleen geselecteerde informatie. Download de volledige handleiding van de fabrikant of controleer op bijgewerkte inhoud, see <https://www.bosch-ebike.com/>.



Veiligheidsaanwijzingen



Lees alle veiligheidsaanwijzingen en instructies.

Het niet naleven van de veiligheidsaanwijzingen en instructies kan elektrische

schokken, brand en/of zware verwondingen veroorzaken.

De inhoudsstoffen van Lithium-Ion-batterijcellen zijn in principe onder bepaalde omstandigheden ontvlambaar. Maak u daarom vertrouwd met de gedragsregels in deze gebruiksaanwijzing.

Bewaar alle veiligheidsaanwijzingen en instructies voor de toekomst.

Het in deze gebruiksaanwijzing gebruikte begrip **accu** heeft betrekking op alle originele Bosch eBike-accu's.

- ▶ **Haal de accu uit de eBike, voordat u werkzaamheden (bijv. inspectie, reparatie, montage, onderhoud, werkzaamheden aan de ketting etc.) aan de eBike uitvoert, deze met de auto of het vliegtuig vervoert of bewaart.** Bij het per ongeluk activeren van het eBike-systeem bestaat er verwondingsgevaar.
- ▶ **Open de accu niet.** Er bestaat gevaar voor kortsluiting. Als de accu geopend wordt, vervalt elke aanspraak op garantie.
- ▶ **Bescherm de accu tegen hitte (bijv. ook tegen aanhoudende bestraling door de zon), vuur en onderdompen in water. Bewaar of gebruik de accu niet in de buurt van hete of brandbare voorwerpen.** Er bestaat explosiegevaar.
- ▶ **Houd de niet-gebruikte accu uit de buurt van paperclips, munten, sleutels, spijkers, schroeven of andere kleine metalen voorwerpen die overbrugging van de contacten zouden kunnen veroorzaken.** Kortsluiting tussen de accucontacten kan brandwonden of brand tot gevolg hebben. Bij in dit verband ontstane schade door kortsluiting vervalt elke aanspraak op garantie door Bosch.
- ▶ **Vermijd mechanische belastingen of sterke hitte-inwerking.** Deze zouden de batterijcellen kunnen beschadigen en tot het uitstromen van ontvlambare inhoudsstoffen kunnen leiden.
- ▶ **Plaats het oplaadapparaat en de accu niet in de buurt van brandbare materialen. Laad de accu's alleen in droge toestand en op een brandveilige plaats.** Wegens de bij het laden optredende opwarming bestaat brandgevaar.
- ▶ **De eBike-accu mag niet zonder toezicht geladen worden.**
- ▶ **Bij verkeerd gebruik kan vloeistof uit de accu lekken. Voorkom contact daarmee. Spoel bij contact met water af. Wanneer de vloeistof in de ogen komt, dient u bovendien een arts te raadplegen.** Gelekte accuvloeistof kan tot huidirritaties of verbrandingen leiden.
- ▶ **Accu's mogen niet aan mechanische stoten blootgesteld worden.** Het gevaar bestaat dat de accu beschadigd wordt.

- ▶ **Bij beschadiging of verkeerd gebruik van de accu kunnen dampen ontsnappen. Zorg voor de aanvoer van frisse lucht en zoek bij klachten een arts op.** De dampen kunnen de luchtwegen irriteren.
- ▶ **Laad de accu alleen met originele Bosch oplaadapparaten op.** Bij gebruik van niet-originele Bosch oplaadapparaten kan brandgevaar niet uitgesloten worden.
- ▶ **Gebruik de accu alleen in combinatie met eBikes met een origineel Bosch eBike-aandrijfsysteem.** Alleen zo wordt de accu tegen gevaarlijke overbelasting beschermd.
- ▶ **Gebruik uitsluitend originele Bosch accu's die door de fabrikant voor uw eBike goedgekeurd werden.** Het gebruik van andere accu's kan tot letsel en brandgevaar leiden. Bij gebruik van andere accu's wordt door Bosch geen aansprakelijkheid aanvaard en geen garantie geboden.
- ▶ **Gebruik de bagagedrageraccu niet als greep.** Als u de eBike aan de accu optilt, kunt u de accu beschadigen.
- ▶ **Houd de accu uit de buurt van kinderen.**
- ▶ **Lees de veiligheidsaanwijzingen en instructies in alle gebruiksaanwijzingen van het eBike-systeem evenals in de gebruiksaanwijzing van uw eBike, en neem deze in acht.**

De veiligheid van onze klanten en producten is belangrijk voor ons. Onze eBike-accu's zijn Lithium-Ion-accu's die volgens de huidige stand van de techniek ontwikkeld en geproduceerd worden. Daarop betrekking hebbende veiligheidsnormen leven wij na of overtreffen deze zelfs. In geladen toestand bevatten deze Lithium-Ion-accu's veel energie. Bij een defect (evt. van buitenaf niet te zien) kunnen Lithium-Ion-accu's in uiterst zeldzame gevallen en onder ongunstige omstandigheden in brand vliegen.

Privacyverklaring

Bij de aansluiting van de eBike op de Bosch DiagnosticTool worden gegevens met het doel van productverbetering over het gebruik van de Bosch eBike-accu's (o.a. temperatuur, celspanning enz.) doorgegeven aan Bosch eBike Systems (Robert Bosch GmbH). Meer informatie krijgt u op de Bosch eBike-website www.bosch-ebike.com.

Beschrijving van product en werking

Beoogd gebruik

De Bosch eBike-accu's zijn uitsluitend bestemd voor de stroomvoorziening van uw eBike-aandrijfemheid en mogen niet voor andere doeleinden gebruikt worden.

Afgebeelde componenten

De nummering van de afgebeelde componenten heeft betrekking op de weergaven op de pagina's met afbeeldingen aan het begin van de gebruiksaanwijzing.

Alle afbeeldingen van fietsonderdelen, behalve de accu's en hun houders, zijn schematisch en kunnen bij uw eBike anders zijn.

WAARSCHUWING: WAARSCHUWING! Deze pagina bevat alleen geselecteerde informatie. Download de volledige handleiding van de fabrikant of controleer op bijgewerkte inhoud, see <https://www.bosch-ebike.com/>.

Naast de hier weergegeven functies kan het zijn dat op elk moment softwarewijzigingen voor het verhelpen van fouten en voor functiewijzigingen geïmplementeerd worden.

- (1) Houder van bagagedrageraccu
- (2) Bagagedrageraccu
- (3) Werkings- en laadtoestandsindicatie
- (4) Aan/uit-toets
- (5) Sleutel van accuslot
- (6) Accuslot
- (7) Bovenste houder van standaardaccu

- (8) Standaardaccu
- (9) Onderste houder van standaardaccu
- (10) Afdekkapje (levering alleen bij eBikes met 2 accu's)
- (11) Oplaadapparaat
- (12) Aansluitbus voor oplaadstekker
- (13) Afdekking oplaadbus
- (14) Tegenhoudbeveiliging PowerTube-accu
- (15) PowerTube-accu
- (16) Borghaak PowerTube-accu

Technische gegevens

Lithium-Ion-accu		PowerPack 300	PowerPack 400	PowerPack 500
Productnummer		BBS245 ^{A)} B) BBR245 ^{B)} C)	BBS265 ^{A)} BBR265 ^{C)}	BBS275 ^{A)} BBR275 ^{C)}
Nominale spanning	V=	36	36	36
Nominale capaciteit	Ah	8,2	11	13,4
Energie	Wh	300	400	500
Gebruikstemperatuur	°C	-5 ... +40	-5 ... +40	-5 ... +40
Bewaartemperatuur	°C	+10 ... +40	+10 ... +40	+10 ... +40
Toegestaan oplaadtemperatuurbereik	°C	0 ... +40	0 ... +40	0 ... +40
Gewicht, ca.	kg	2,5 ^{A)} /2,6 ^{C)}	2,5 ^{A)} /2,6 ^{C)}	2,6 ^{A)} /2,7 ^{C)}
Beschermklasse		IP 54 (stof- en spatwaterbeschermd)	IP 54 (stof- en spatwaterbeschermd)	IP 54 (stof- en spatwaterbeschermd)

A) Standaardaccu

B) Niet te gebruiken in combinatie met andere accu's in systemen met 2 accu's

C) Bagagedrageraccu

Lithium-Ion-accu		PowerTube 400	PowerTube 500	PowerTube 625
Productnummer		BBP282 horizontaal ^{A)} BBP283 verticaal ^{A)}	BBP280 horizontaal BBP281 verticaal	BBP290 horizontaal BBP291 verticaal
Nominale spanning	V=	36	36	36
Nominale capaciteit	Ah	11	13,4	16,7
Energie	Wh	400	500	625
Gebruikstemperatuur	°C	-5 ... +40	-5 ... +40	-5 ... +40
Opslagtemperatuur	°C	+10 ... +40	+10 ... +40	+10 ... +40
Toegestaan oplaadtemperatuurbereik	°C	0 ... +40	0 ... +40	0 ... +40
Gewicht, ca.	kg	2,9	2,9	3,5
Beschermklasse		IP 54 (stof- en spatwaterbeschermd)	IP 54 (stof- en spatwaterbeschermd)	IP 54 (stof- en spatwaterbeschermd)

A) Niet te gebruiken in combinatie met andere accu's in systemen met 2 accu's

Montage

- **Plaats de accu alleen op een schone ondergrond.** Vermijd vooral het vervuilen van de oplaadbus en van de contacten, bijv. door zand of aarde.

Accu vóór het eerste gebruik controleren

Controleer de accu, voordat u deze de eerste keer oplaadt of met uw eBike gebruikt.

Druk hiervoor op de aan/uit-toets (4) om de accu in te schakelen. Als er geen led van de oplaadindicatie (3) brandt, dan is de accu mogelijk beschadigd.

WAARSCHUWING: WAARSCHUWING! Deze pagina bevat alleen geselecteerde informatie. Download de volledige handleiding van de fabrikant of controleer op bijgewerkte inhoud, see <https://www.bosch-ebike.com/>.

Brandt minimaal één, maar niet alle leds van de oplaadindicatie (3), dan laadt u de accu vóór het eerste gebruik helemaal op.

- ▶ **Laad een beschadigde accu niet op en gebruik deze niet.** Neem contact op met een erkende rijwielhandel.

Accu opladen

- ▶ **Een Bosch eBike-accu mag uitsluitend met een origineel Bosch eBike-oplaadapparaat geladen worden.**

Aanwijzing: De accu wordt gedeeltelijk geladen geleverd. Om de volledige capaciteit van de accu te verkrijgen, laadt u vóór het eerste gebruik de accu volledig met het oplaadapparaat op.

Lees voor het opladen van de accu de gebruiksaanwijzing van het oplaadapparaat en neem de voorschriften in acht. De accu kan in elke laadtoestand opgeladen worden. Een onderbreking van het opladen schaadt de accu niet.

De accu is voorzien van een temperatuurbewaking die ervoor zorgt dat de accu alleen in het temperatuurbereik tussen 0 °C en 40 °C opgeladen kan worden.



Als de accu zich buiten het oplaadtemperatuurbereik bevindt, dan knipperen drie leds van de oplaadindicatie (3). Koppel de accu los van het oplaadapparaat en laat deze op temperatuur komen.

Sluit de accu pas weer op het oplaadapparaat aan, wanneer deze de toegestane oplaadtemperatuur heeft bereikt.

Oplaadindicatie

De vijf groene leds van de oplaadindicatie (3) geven bij ingeschakelde accu de laadtoestand van de accu aan.

Daarbij komt elke led overeen met ca. 20 % van de capaciteit. Als de accu volledig is opgeladen, branden alle vijf leds.

De laadtoestand van de ingeschakelde accu verschijnt bovendien op het display van de boordcomputer. Lees daartoe de gebruiksaanwijzing van aandrijfeenheid en boordcomputer en houd u aan de voorschriften.

Ligt de capaciteit van de accu onder 5 %, dan gaan alle leds van de oplaadindicatie (3) op de accu uit, er is echter nog een weergavefunctie van de boordcomputer.

Koppel na het opladen de accu los van het oplaadapparaat en het oplaadapparaat los van het elektriciteitsnet.

Gebruik van twee accu's voor één eBike (optioneel)

Een eBike kan door de fabrikant ook met twee accu's uitgerust worden. In dit geval is één van de oplaadbussen niet toegankelijk of is deze door de fietsfabrikant met een afsluitkapje afgesloten. Laad de accu's alleen op de toegankelijke oplaadbus.

- ▶ **Open nooit door de fabrikant afgesloten oplaadbus-sen.** Het opladen op een tevoren afgesloten oplaadbus kan tot onherstelbare schade leiden.

Wanneer u een eBike die voor twee accu's bestemd is,

van de vrije aansluiting met het meegeleverde afdekkapje (10) af, omdat er anders door de open contacten gevaar voor een kortsluiting bestaat (zie afbeeldingen A en B).

Laadprocedure bij twee aangebrachte accu's

Zijn op een eBike twee accu's aangebracht, dan kunnen beide accu's via de niet afgesloten aansluiting geladen worden. Eerst worden beide accu's achtereenvolgens tot ca. 80–90 % geladen, vervolgens worden beide accu's parallel helemaal opgeladen (de LED's van beide accu's knipperen). Tijdens het gebruik worden de beide accu's afwisselend ontladen.

Als u de accu's uit de houders neemt, dan kunt u elke accu afzonderlijk laden.

Laadprocedure bij één geplaatste accu

Is slechts één accu geplaatst, dan kunt u alleen de accu op de fiets opladen die de toegankelijke oplaadbus heeft. De accu met de afgesloten oplaadbus kunt u alleen opladen, wanneer u de accu uit de houder neemt.

Accu plaatsen of verwijderen

- ▶ **Schakel de accu en het eBike-systeem altijd uit, wanneer u deze in de houder plaatst of uit de houder neemt.**

Standaardaccu plaatsen en verwijderen (zie afbeelding A)

Om ervoor te zorgen dat de accu geplaatst kan worden, moet de sleutel (5) in het slot (6) zitten en het slot moet geopend zijn.

Voor het **plaatsen van de standaardaccu (8)** zet u deze met de contacten op de onderste houder (9) van de eBike (de accu kan een schuifte tot 7° t.o.v. het frame hebben). Kantel deze tot de aanslag in de bovenste houder (7) tot deze duidelijk hoorbaar vastklikt.

Controleer in alle richtingen of de accu vast zit. Sluit de accu altijd met het slot (6) af, omdat anders het slot open kan gaan en de accu uit de houder kan vallen.

Trek de sleutel (5) na het afsluiten altijd uit het slot (6). Op deze manier voorkomt u dat de sleutel eruit valt of dat de accu bij geparkeerde eBike door onbevoegden weggepakt wordt.

Voor het **verwijderen van de standaardaccu (8)** schakelt u deze uit en opent u het slot met de sleutel (5). Kantel de accu uit de bovenste houder (7) en trek deze uit de onderste houder (9).

Bagagedrageraccu plaatsen en verwijderen (zie afbeelding B)

Om ervoor te zorgen dat de accu geplaatst kan worden, moet de sleutel (5) in het slot (6) zitten en het slot moet geopend zijn.

Voor het **plaatsen van de bagagedrageraccu (2)** schuift u deze met de contacten naar voren in de houder (1) in de bagagedrager tot deze duidelijk hoorbaar vastklikt.

Controleer in alle richtingen of de accu vast zit. Sluit de accu altijd met het slot (6) af, omdat anders het slot open kan

Trek de sleutel (5) na het afsluiten altijd uit het slot (6). Op deze manier voorkomt u dat de sleutel eruit valt of dat de accu bij gearparkeerde eBike door onbevoegden weggepakt wordt.

Voor het **verwijderen van de bagagedrageraccu (2)** schakelt u deze uit en opent u het slot met de sleutel (5). Trek de accu uit de houder (1).

PowerTube-accu verwijderen (zie afbeelding C)

- 1 Voor het verwijderen van de PowerTube-accu (15) opent u het slot (6) met de sleutel (5). De accu wordt ontgrendeld en valt in de tegenhoudbeveiliging (14).
- 2 Duw van bovenaf op de tegenhoudbeveiliging, de accu wordt helemaal ontgrendeld en valt in uw hand. Trek de accu uit het frame.

Aanwijzing: Veroorzaakt door **verschillende** gerealiseerde constructies kan het zijn dat het plaatsen en verwijderen van de accu op een andere manier moet gebeuren. Lees hiervoor de gebruiksaanwijzing van de eBike-fabrikant.

PowerTube-accu plaatsen (zie afbeelding D)

Om ervoor te zorgen dat de accu geplaatst kan worden, moet de sleutel (5) in het slot (6) zitten en het slot moet geopend zijn.

- 1 Voor het plaatsen van de PowerTube-accu (15) plaatst u deze met de contacten in de onderste houder van het frame.
- 2 Klap de accu naar boven tot deze door de tegenhoudbeveiliging (14) vastgehouden wordt.
- 3 Houd het slot met de sleutel open en duw de accu naar boven tot deze duidelijk hoorbaar vastklikt. Controleer in alle richtingen of de accu vast zit.
- 4 Sluit de accu altijd met het slot (6) af, omdat anders het slot open kan gaan en de accu uit de houder kan vallen.

Trek de sleutel (5) na het afsluiten altijd uit het slot (6). Op deze manier voorkomt u dat de sleutel eruit valt of dat de accu bij gearparkeerde eBike door onbevoegden weggepakt wordt.

Gebruik

Ingebruikname

► **Gebruik uitsluitend originele Bosch accu's die door de fabrikant voor uw eBike goedgekeurd werden.** Het gebruik van andere accu's kan tot letsel en brandgevaar leiden. Bij gebruik van andere accu's wordt door Bosch geen aansprakelijkheid aanvaard en geen garantie geboden.

In- en uitschakelen

Het inschakelen van de accu is een van de mogelijkheden om het eBike-systeem in te schakelen. Lees daartoe de gebruiksaanwijzing van aandrijfeenheid en boardcomputer en houd u aan de voorschriften.

Controleer vóór het inschakelen van de accu of het eBike-systeem of het slot (6) afgesloten is.

Voor het **inschakelen** van de accu drukt u op de aan/uit-toets (4). Gebruik geen scherpe of spitse voorwerpen om op de toets te drukken. De leds van de indicatie (3) gaan branden en geven tevens de laadtoestand aan.

Aanwijzing: Licht de capaciteit van de accu onder 5%, dan brandt op de accu geen led van de oplaadindicatie (3). Alleen op de boardcomputer is te zien of het eBike-systeem in geschakeld is.

Voor het **uitschakelen** van de accu drukt u opnieuw op de aan/uit-toets (4). De leds van de indicatie (3) gaan uit. Het eBike-systeem wordt daarmee eveneens uitgeschakeld.

Wordt ongeveer 10 minuten lang geen vermogen van de eBike-aandrijving gevraagd (bijv. omdat de eBike stilstaat) en niet op een toets van boardcomputer of bedieningseenheid van de eBike gedrukt, dan schakelen zowel het eBike-systeem als de accu omwille van energiebesparing automatisch uit.

De accu is door de "Electronic Cell Protection (ECP)" beschermd tegen diepontlading, overlading, oververhitting en kortsluiting. Bij gevaar wordt de accu door een veiligheids-schakeling automatisch uitgeschakeld.



Als een defect van de accu herkend wordt, dan knippen twee leds van de oplaadindicatie (3). Neem in dit geval contact op met een erkende rijwielhandel.

Aanwijzingen voor de optimale omgang met de accu

De levensduur van de accu kan verlengd worden, wanneer deze goed verzorgd wordt en met name bij de juiste temperaturen bewaard wordt.

Met toenemende ouderdom zal de capaciteit van de accu echter ook bij goede verzorging afnemen.

Een duidelijk kortere gebruiksduur na het opladen geeft aan dat de accu versleten is. U kunt de accu vervangen.

Accu voor en tijdens het bewaren bijladen

Bewaar de accu, wanneer deze langere tijd (>3 maanden) niet gebruikt wordt, bij een laadtoestand van ongeveer 30 % tot 60 % (2 tot 3 leds van de oplaadindicatie (3) branden).

Controleer de laadtoestand na 6 maanden. Als nog maar één led van de oplaadindicatie (3) brandt, dan laadt u de accu weer op tot ongeveer 30 % à 60 %.

Aanwijzing: Als de accu langere tijd in lege toestand bewaard wordt, dan kan deze ondanks de geringe zelfontlading beschadigd en de opslagcapaciteit sterk verminderd worden.

Het is niet aan te raden de accu langdurig op het oplaadapparaat aangesloten te laten.

Bewaaramstandigheden

Bewaar de accu bij voorkeur op een droge en goed geventileerde plaats. Bescherm deze tegen vocht en water. Bij ongunstige weersomstandigheden is het bijv. aan te raden om de accu van de eBike te verwijderen en tot het volgende gebruik in een gesloten ruimte te bewaren.

WAARSCHUWING: WAARSCHUWING! Deze pagina bevat alleen geselecteerde informatie. Download de volledige handleiding van de fabrikant of controleer op bijgewerkte inhoud, see <https://www.bosch-ebike.com/>.

Bewaar de eBike-accu's op de volgende plekken:

- in een ruimte met rookmelders
- niet in de buurt van brandbare of licht ontvlambare voorwerpen
- niet in de buurt van hittebronnen

Bewaar de accu's bij temperaturen tussen **10 °C en 20 °C**. Temperaturen onder **-10 °C** of boven **60 °C** moeten altijd vermeden worden.

Let erop dat de maximale bewaar temperatuur niet overschreden wordt. Laat de accu bijv. in de zomer niet in de auto liggen en bewaar deze niet in fel zonlicht.

Er wordt aangeraden om de accu voor het bewaren niet op de fiets te laten zitten.

Gedrag bij fouten

De Bosch eBike-accu mag niet geopend worden, ook niet voor reparatiedoeleinden. Er bestaat het gevaar dat de Bosch eBike-accu, bijv. door een kortsluiting, in brand kan vliegen. Dit gevaar bestaat bij verder gebruik van een **eenmaal** geopende Bosch eBike-accu ook op een later moment. Laat daarom de Bosch eBike-accu bij fouten niet repareren, maar door uw rijwielhandelaar vervangen door een originele Bosch eBike-accu.

Onderhoud en service

Onderhoud en reiniging

- **De accu mag niet onder water gedompeld of met een waterstraal gereinigd worden.**

Houd de accu schoon. Reinig deze voorzichtig met een vochtige, zachte doek.

Maak af en toe de stekkerpolen schoon en vet deze licht in. Als de accu niet meer werkt, dient u contact op te nemen met een erkende rijwielhandel.

Klantenservice en gebruikadvies

Neem bij alle vragen over het vervoer van de accu's contact op met een erkende rijwielhandel.

- **Noteer fabrikant en nummer van de sleutel (5).** Neem bij verlies van de sleutels contact op met een erkende rijwielhandel. Vermeld daarbij fabrikant en nummers van de sleutels.

Contactgegevens van erkende rijwielhandels vindt u op de internetpagina www.bosch-ebike.com.

Vervoer

- **Wanneer u uw eBike buiten uw auto, bijv. op een fietsdrager, meeneemt, verwijder dan de boordcomputer en de eBike-accu om beschadigingen te vermijden.**

De accu's vallen onder de vereisten van de wetgeving inzake gevaarlijke goederen. Onbeschadigde accu's kunnen door de privégebruiker zonder verdere verplichtingen over de weg vervoerd worden.

Bij het vervoer door professionele gebruikers of bij het ver-

acht genomen worden (bijv. voorschriften van de ADR). Indien nodig kan bij de voorbereiding van het verzendstuk het advies van een expert voor gevaarlijke stoffen ingewonnen worden.

Verstuur de accu's alleen, wanneer de behuizing onbeschadigd is en de accu functioneert. Gebruik voor een transport de originele Bosch verpakking. Plak open contacten af en verpak de accu zodanig dat hij niet beweegt in de verpakking. Wijs uw pakketdienst erop dat het om een gevaarlijk product gaat. Neem ook eventuele bijkomende nationale voorschriften in acht.

Neem bij alle vragen over het vervoer van de accu's contact op met een erkende rijwielhandel. Bij de rijwielhandel kunt u ook een geschikte transportverpakking bestellen.

Afvalverwijdering



Oplaatapparaten, accessoires en verpakkingen moeten op een voor het milieu verantwoorde wijze worden gerecycled.

Gooi de accu's niet bij het huisvuil!

Plak vóór het afvoeren van de accu's de contactvlakken van de accupolen met tape af.

Pak sterk beschadigde eBike-accu's niet met blote handen vast, omdat elektrolyt kan uitstromen en tot huidirritaties kan leiden. Bewaar de defecte accu op een veilige plek in de buitenlucht. Plak eventueel de polen af en informeer uw handelaar. Deze ondersteunt u bij een vakkundige afvalverwijdering.



Volgens de Europese richtlijn 2012/19/EU moeten niet meer bruikbare elektrische apparaten en volgens de Europese richtlijn 2006/66/EG moeten defecte of verbruikte accu's/batterijen apart worden ingezameld en op een voor het milieu verantwoorde wijze worden gerecycled.

Geef niet meer te gebruiken accu's af bij een erkende rijwielhandel.



Li-Ion:

Neem goed nota van de aanwijzingen in het gedeelte (zie „Vervoer”, Pagina Nederlands – 5).

Wijzigingen voorbehouden.

Powertube accu

De accu van het aandrijfsysteem (2) is in de onderbuis geplaatst. De accu kan worden geladen via de laadpoort (8) of kan uit de fiets worden gehaald om te laden.

Het verwijderen van de accu:

1. Zorg dat de fiets stevig rechtop staat en niet kan omvallen.
2. Controleer of het aandrijvingsstelsel is uitgeschakeld (OFF).
3. Schuif het veerslot van de deksel (10) met je vinger naar beneden en trek de accudeksel omhoog uit het frame.
4. Haal de afsluitdop van het sleutelgat uit het frame; steek de sleutel (5) in het sleutelgat.
5. Draai de sleutel tegen de klok in en houdt hem vast om de accu los te maken.
6. De accuvergrendeling (7) die zich bovenaan de accu bevindt indrukken.
7. Zodra de vergrendeling is ingedrukt zal de accu uit de houder uit de bovenste accu-connector schuiven.

Terugplaatsen van de accu:

1. Zorg dat de fiets stevig rechtop staat en niet kan omvallen.
2. Schuif het onderste deel van de accu in het frame zodat de accu-connector contact maakt met de onderste frame-connector (4).
3. Draai de sleutel met de klok mee om het bovenste slotmechanisme te activeren (6).
4. Haal de sleutel uit het slot.

5. Schuif de lipjes van de accudeksel in de opening, laat de deksel over de frameopening vallen terwijl je het veerslot naar beneden drukt.
6. Laat het veerslot los om de deksel te vergrendelen.

OPMERKING

Niet met de fiets rijden als de accudeksel niet op het frame zit. Dan kan er vuil, water en andere verontreiniging in het frame komen en/of de accu beschadigd raken.

WAARSCHUWING

Controleer regelmatig of de accu nog stevig in het frame bevestigd zit.

De accu altijd controleren na een val of botsing. Check of er geen losse of beschadigde onderdelen zijn.

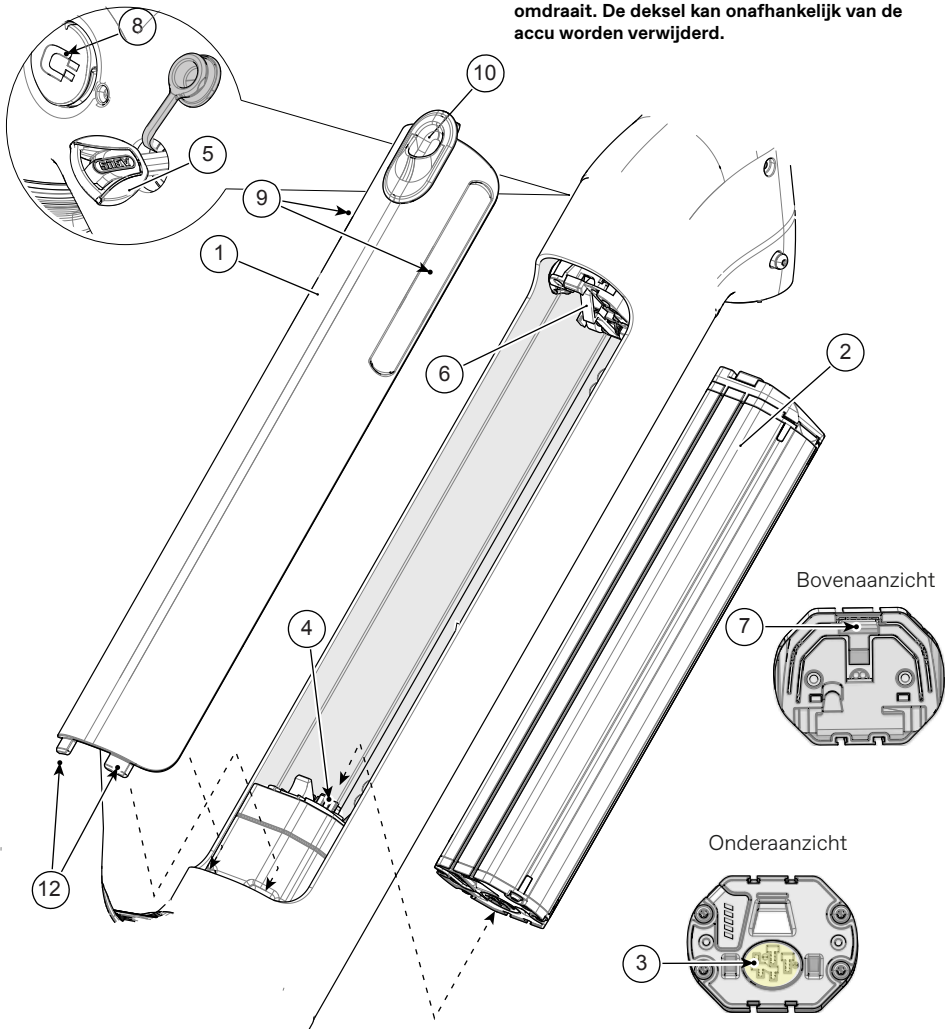
Gebruik alleen de voorgeschreven accu. De accu of andere onderdelen nooit modificeren.

Als de accu uit het frame wordt gehaald, de accudeksel terug in het frame plaatsen en vergrendelen.

Als er schade wordt geconstateerd, dan niet op de fiets rijden.

Zorg dat beschadigde onderdelen worden vervangen door nieuwe. Neem contact op met je Cannondale-dealer.

Verwijder de accudeksel voordat je de sleutel omdraait. De deksel kan onafhankelijk van de accu worden verwijderd.

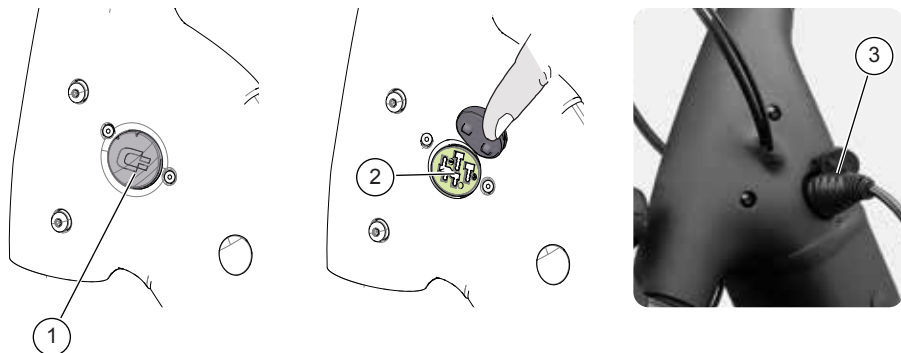


Identificatie van onderdelen

- | | |
|--------------------|---------------------------|
| 1. Accudeksel | 7. Accuontgrendelingknop |
| 2. Accu | 8. Laadpoort |
| 3. Accu-connector | 9. Handvat van accudeksel |
| 4. Frame-connector | 10. Veerslot accudeksel |
| 5. Sleutel | |
| 6. Accuveerslot | |

Accu-laadpoort

De laadpoort voor de accu zit aan de linkerzijde van de fiets bij de balhoofdbuis. Via de laadpoort kan de accu worden opgeladen terwijl deze nog in de fiets zit.



Het verbinden van de laadkabel met de laadpoort:

1. Plaats de fiets en de lader op een veilige plek waar beide ongestoord kunnen staan tijdens het opladen.
2. Haal de afsluitdop van de laadpoort (1)
3. Steek de voorgeschreven stekker in de laadpoort (2).
4. Als de accu volgeladen is, de stekker uit de laadpoort verwijderen en de afsluitdop terugplaatsen. Zorg dat de afsluitdop volledig in de frameopening valt.
5. Haal de stekker van de lader uit het stopcontact.

WAARSCHUWING

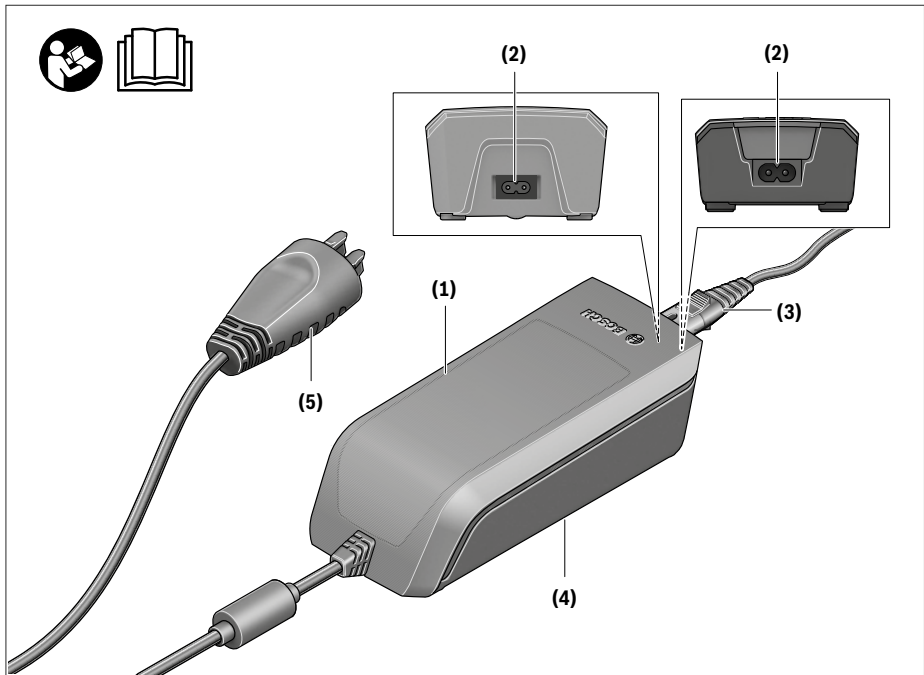
Volg de instructies van de fabrikant van het aandrijfsysteem betreffende het laden en het gebruik van de accu.

Onjuist opladen of verkeerd gebruik kan resulteren in brand of een explosie, hetgeen weer kan leiden tot zwaar letsel of overlijden.

Steek alleen de voorgeschreven laadstekker in de laadpoort en geen andere stekkers of objecten.

Acculader aandrijfsysteem 2A - BOSCH

Productbeschrijving en specificaties



Product Features

- (1) Oplader
- (2) Apparaataansluiting
- (3) Apparaatconnector
- (4) Veiligheidsinstructies voor de oplader
- (5) Laadstekker

▲ WAARSCHUWING: WAARSCHUWING! Deze pagina bevat alleen geselecteerde informatie. Download de volledige handleiding van de fabrikant of controleer op bijgewerkte inhoud, see <https://www.bosch-ebike.com/>.

Veiligheidsaanwijzingen



Lees alle veiligheidsaanwijzingen en instructies.

Het niet naleven van de veiligheidsaanwijzingen en instructies kan elektrische

schokken, brand en/of zware verwondingen veroorzaken.

Bewaar alle veiligheidsaanwijzingen en instructies voor de toekomst.

Het in deze gebruiksaanwijzing gebruikte begrip **accu** heeft betrekking op alle originele Bosch eBike-accu's.



Houd het oplaadapparaat uit de buurt van regen of natheid. Bij het binnendringen van water in een oplaadapparaat bestaat het risico van een elektrische schok.

- ▶ **Laad alleen voor eBikes toegestane Bosch Li-Ion-accu's op. De accuspanning moet bij de acculaadspanning van het oplaadapparaat passen.** Anders bestaat er brand- en explosiegevaar.
- ▶ **Houd het oplaadapparaat schoon.** Door vervuiling bestaat er gevaar voor een elektrische schok.
- ▶ **Controleer vóór elk gebruik oplaadapparaat, kabel en stekker. Gebruik het oplaadapparaat niet, als u beschadigingen vaststelt. Open het oplaadapparaat niet.** Beschadigde oplaadapparaten, kabels en stekkers verhogen het risico van een elektrische schok.
- ▶ **Gebruik het oplaadapparaat niet op een licht ontvlambare ondergrond (bijv. papier, textiel enz.) of in een brandbare omgeving.** Vanwege de bij het opladen optredende verwarming van het oplaadapparaat bestaat brandgevaar.
- ▶ **Wees voorzichtig, wanneer u het oplaadapparaat tijdens het opladen aanraakt. Draag werkhandschoenen.** Het oplaadapparaat kan vooral bij hoge omgevingstemperaturen zeer heet worden.
- ▶ **Bij beschadiging of verkeerd gebruik van de accu kunnen dampen ontsnappen. Zorg voor de aanvoer van frisse lucht en zoek bij klachten een arts op.** De dampen kunnen de luchtwegen irriteren.
- ▶ **De eBike-accu mag niet zonder toezicht geladen worden.**
- ▶ **Houd toezicht op kinderen bij gebruik, reiniging en onderhoud.** Hierdoor wordt gegarandeerd dat kinderen niet met het oplaadapparaat spelen.
- ▶ **Kinderen en personen die op grond van hun fysieke, zintuiglijke of geestelijke vermogens, hun onervarenheid of hun gebrek aan kennis niet in staat zijn het oplaadapparaat veilig te bedienen, mogen dit oplaadapparaat niet zonder toezicht of instructie door een verantwoordelijke persoon gebruiken.** Anders bestaat er gevaar voor verkeerde bediening en verwondingen.
- ▶ **Lees de veiligheidsaanwijzingen en instructies in alle gebruiksaanwijzingen van het eBike-systeem evenals in de gebruiksaanwijzing van uw eBike, en neem deze in acht.**

- ▶ Aan de onderkant van het oplaadapparaat bevindt zich een sticker met een informatietekst in het Engels (in de weergave op de pagina met afbeeldingen aangegeven met nummer (4)) en met de volgende inhoud: UITSLUITEND gebruiken met BOSCH Li-Ion-accu's!

Beschrijving van product en werking

Beoogd gebruik

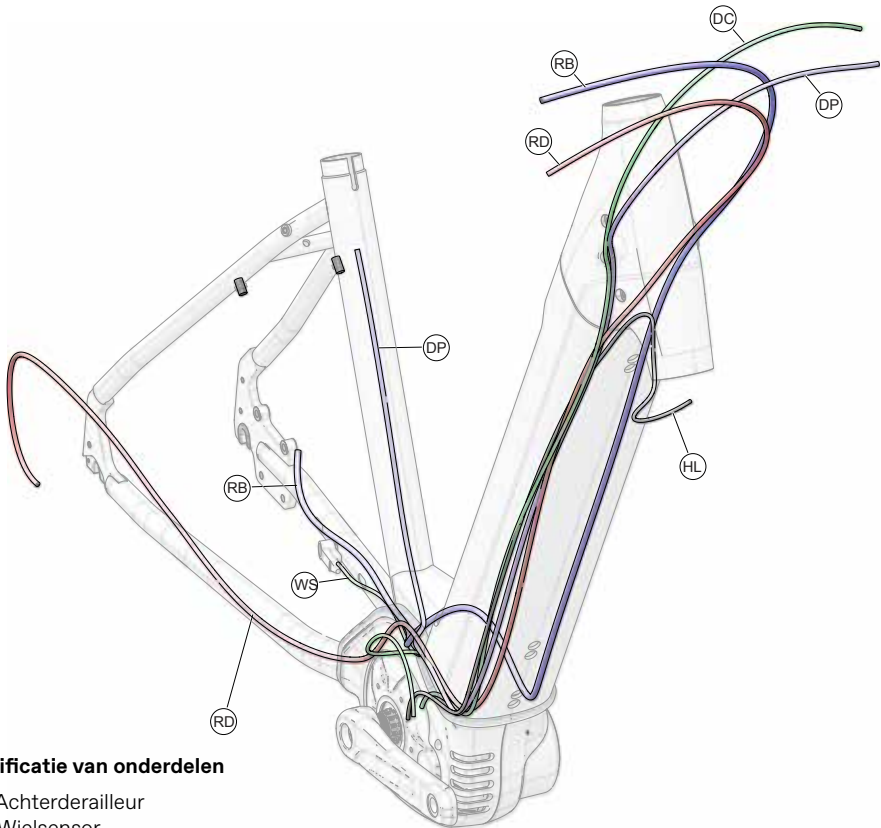
Naast de hier weergegeven functies kan het zijn dat op elk moment softwarewijzigingen voor het verhelpen van fouten en voor functiewijzigingen geïmplementeerd worden.

De Bosch eBike-oplaadapparaten zijn uitsluitend bestemd voor het opladen van Bosch eBike-accu's en mogen niet voor andere doeleinden gebruikt worden.

Afgebeelde componenten

WAARSCHUWING: WAARSCHUWING! Deze pagina bevat alleen geselecteerde informatie. Download de volledige handleiding van de fabrikant of controleer op bijgewerkte inhoud, see <https://www.bosch-ebike.com/>.

Overzicht bekabeling



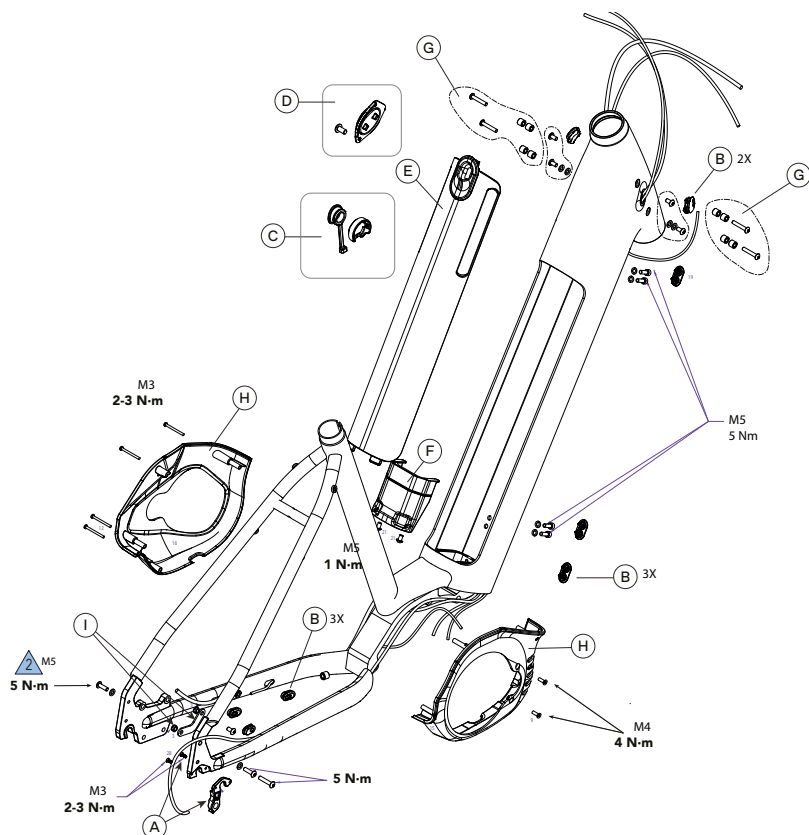
Identificatie van onderdelen

- RD - Achterderailleur
- WS - Wielsensor
- RB - Achterrem
- HL - Koplamp
- DP - Dropper Seatpost
- RL - Achterlicht
- DC - Kabel aandrijfsysteem

Let op:

Ga niet zelf aan de slag met de bekabeling. Door de complexe aard van de onderdelen en de hoeveelheid demontagewerkzaamheden die nodig is om bij de bekabeling te komen, is het zinvoller om reparaties of vervangingen van de accu en binnen- of buitenkabels te laten uitvoeren door een geautoriseerd Cannondale e-Bike service center.

VERVANGINGSONDERDELEN



ID	Onderdeelnummer	Omschrijving
A	KP284/	Derailleurhanger TA ST SS 015 028
B	K32111	Adventure Neo Grommets
C	K34140	Afdekdop sleutel met koppelriempje
D	K34159	Afsluitdop laadpoort
E	K34101	Batterijklep bovenbuis
F	K34111	Gen 3 batterijdeksel
G	K76041	Adventure Neo HT-fles Kit afstandhouder

ID	Onderdeelnummer	Omschrijving
H	K34221	Neo Urban Motor Cover
I	K76051	Adventure Neo kettingkast Bevestiging
-	K13031	Adventure Neo bagagedrager
-	K11151	Adventure Neo Voorspatbord
-	K11161	Adventure Neo Achterspatbord

E-BIKE ONDERHOUD

Voor en na elke rit:

- Maak de fiets schoon en voer een visuele inspectie uit van het gehele fietsframe. Let op scheurtjes of andere schade. Zie ook het hoofdstuk 'Veiligheidsinspecties' van je [Cannondale Bicycle gebruikershandleiding](#)
- Zorg dat de accu volledig is opgeladen en stevig bevestigd is. Volg de instructies van de fabrikant voor het opladen van de accu. De laadcapaciteit en ontladingscapaciteit van de accu neemt in de loop van de tijd af. Oudere accu's moeten worden vervangen als ze niet meer binnen de aangegeven tijd opladen en/of als ze geen betrouwbaar vermogen meer leveren.
- Test het aandrijfsysteem en controleer of alles normaal functioneert.
- Als je e-bike is uitgerust met een verlichtingssysteem (remlichten, koplampen, achterlichten en/of kentekenplaatverlichting), controleer dan of al deze lampen normaal functioneren.
- Controleer of de remmen goed werken. Remblokken en remschijven slijten harder op e-bikes dan op reguliere fietsen. Ze moeten dus ook vaker worden gecontroleerd en vervangen.
- Controleer de bandenspanning en de conditie van de wielen. Zorg dat de banden niet beschadigd en niet teveel versleten zijn. Zorg dat er geen gebroken of ontbrekende wielonderdelen zijn en dat de wielen stevig in het frame bevestigd zijn.
- Zorg dat de aandrijfketting schoon, goed ingevet en in goede conditie is. Kettingen slijten harder op e-bikes dan op reguliere fietsen. Ze moeten dus ook vaker worden gecontroleerd en vervangen. Zorg dat het versnellingsstelsel normaal functioneert over het gehele versnellingsbereik.
- Controleer de conditie van de elektrische kabels, en zorg dat ze geen knikken of schuurplekken hebben. Controleer of de kabels bij de dropouts goed zijn gemonteerd om contact met de remschijven te voorkomen.



WAARSCHUWING

Voer voor en na elke rit een inspectie uit. Regelmatige controle is noodzakelijk om problemen vroegtijdig te signaleren en op te lossen voordat ongevallen plaatsvinden. Niet met de fiets rijden als de fiets niet normaal functioneert of defecte, beschadigde of ontbrekende onderdelen heeft. Laat schade inspecteren en repareren bij je Cannondale-dealer voordat je weer gaat rijden.

Als je deze waarschuwing negeert, kun je door een ongeval ernstig letsel oplopen, verlamd raken of overlijden.

Onderhoud aan je fiets

1. Lees je Cannondale Bicycle gebruikershandleiding voor informatie over de verantwoordelijkheden van de eigenaar voor routinematige inspecties en onderhoud aan de fiets.

Neem contact op met je geautoriseerde Cannondale-dealer om samen een volledig onderhoudsprogramma te maken dat past bij jouw rijstijl, de gebruiksomstandigheden en de gemonteerde componenten.

Volg de onderhoudsaanbevelingen die worden gegeven door de fabrikanten van de verschillende componenten op je fiets.

2. Het is aan te bevelen je fiets na de eerste 150 km naar je geautoriseerde Cannondale-dealer te brengen voor een eerste inspectie. Dan worden de volgende zaken gecontroleerd: het aandrijfsysteem, conditie van de ketting, het schakelmechanisme, accessoires, conditie van de wielen en banden, remmen, enz. Dit bezoek aan je dealer is een startpunt voor regelmatige controle, afhankelijk van hoe en waar je rijdt.
3. Breng je fiets elke 1000 km naar je geautoriseerde Cannondale-dealer voor een meer uitvoerige controle van de totale fiets, het opnieuw afstellen en vervangen van slijtage-onderdelen. E-bikes hebben hogere slijtage van wielen, banden, kettingen en remmen.

Onderhoud aan het aandrijfsysteem

OPMERKING

Onderdelen van het aandrijfsysteem mogen alleen worden onderhouden bij een geautoriseerd service center. Dit garandeert de kwaliteit en de veiligheid van het aandrijfsysteem.

Nooit zelf proberen om onderdelen van het aandrijfsysteem te openen of uit het frame te verwijderen of zelf werkzaamheden aan het systeem uit te voeren. Ook andere componenten van het aandrijfsysteem (bv. de ketting, kettingblad voor, cassette achter, achterderailleur, crankarm) moeten worden onderhouden door een geautoriseerde Cannondale-dealer.

Vervangingsonderdelen moeten identiek zijn aan de originele Cannondale-specificaties voor de fiets. Het vervangen van componenten zonder originele specificaties kan leiden tot overbelasting of andere schade aan de aandrijfteenheid.

De garantie komt te vervallen indien het aandrijfsysteem ongeautoriseerd wordt geopend of onderhouden.

Schoonmaken:

Gebruik voor het schoonmaken van je fiets een natte spons of zachte borstel met alleen milde zeep en water. Spoel de spons vaak uit. Spuit geen water direct op de bedieningseenheid of de componenten van het aandrijfsysteem.

OPMERKING

Gebruik nooit een hogedrukreiniger en droog de fiets niet met perslucht. Hierdoor wordt vuil in de afgedichte componenten en elektrische verbindingen/componenten geperst waardoor corrosie of onmiddellijke schade door water kan ontstaan of waardoor de slijtage hoger wordt.

WAARSCHUWING

Zorg dat de elektrische componenten niet nat worden.

Zorg dat de fiets stevig rechtop staat en niet per ongeluk kan omvallen tijdens het schoonmaken.

Vertrouw niet op de fietsstandaard. Gebruik een wielstandaard of een werkstandaard om de fiets rechtop te houden tijdens het schoonmaken.

www.cannondale.com
© 2021 Cycling Sports Group
Adventure Neo OMS
138670 Rev. 1 (06/21)

CANNONDALE USA
Cycling Sports Group, Inc.
1 Cannondale Way,
Wilton CT, 06897, USA
1-800-726-BIKE (2453)
www.cannondale.com

CSG EUROPE
Cycling Sports Group Europe B.V.
Geeresteinselaan 57
3931JB Woudenberg
The Netherlands
service@cyclingsportsgroup.com

CSG UK
Cycling Sports Group
Vantage Way, The Fulcrum,
Poole, Dorset, BH12 4NU
+44 (0)1202732288
sales@cyclingsportsgroup.co.uk