

Garde-boue avant sur les vélos Canvas Neo



CESSEZ D'UTILISER LE VÉLO JUSQU'À CE QUE VOUS AYEZ DÉPOSÉ LE GARDE-BOUE AVANT

- Suivez les instructions de dépose ci-dessous
- Conservez le garde-boue et les montants de garde-boue
- Une fois le garde-boue complètement retiré, vous pouvez continuer d'utiliser votre vélo
- Nous travaillons avec les organismes gouvernementaux pour effectuer un rappel du garde-boue et installer sans frais un système de fixation plus robuste.

Nous avons reçu quelques rapports de problèmes liés au matériel de fixation du garde-boue avant sur certains vélos Cannondale Canvas Neo 1 et Canvas Neo 2, qui ont entraîné le détachement du garde-boue avant du vélo et l'arrêt brutal de la roue avant, créant ainsi un risque de chute et de blessure. Ces vélos Canvas Neo 1 et Canvas Neo 2 ont été vendus entre le 1er juin 2019 et le mois d'octobre 2020.

Nous travaillons actuellement à trouver une solution à ce problème. Entre-temps, les utilisateurs doivent retirer le garde-boue avant de tout vélo concerné et conserver le garde-boue et les montants de garde-boue pour une réinstallation ultérieure. Si vous n'avez pas encore enregistré votre vélo sous l'onglet garantie et rappels, veuillez-vous inscrire sur [cannondale.com](https://www.cannondale.com). Une fois votre vélo enregistré, nous serons en mesure de vous contacter pour vous donner tous les détails concernant ce rappel, une fois que nous aurons reçu les approbations finales des agences gouvernementales concernées.

La dépose du garde-boue avant est une opération facile - les instructions sont incluses et sont également disponibles sur [cannondale.com](https://www.cannondale.com).

Une fois le garde-boue avant déposé, vous pouvez continuer à utiliser votre Canvas Neo, sans le garde-boue avant. Nous vous contacterons dès que possible pour organiser la réinstallation de votre garde-boue avant par notre personnel, sans frais.

Veuillez nous excuser pour le désagrément engendré, vous remerciant de votre compréhension, et d'avoir choisi Cannondale.

Pour plus d'informations, veuillez consulter <https://www.cannondale.com/en-ca/safety-and-recalls>

Trouver le revendeur le plus proche de chez vous: [Dealer Locator](#)

Si vous avez encore des questions, veuillez nous contacter: [Customer Support Team](#)



WARNING

CESSEZ D'UTILISER LE VÉLO, DÉPOSEZ LE GARDE-BOUE AVANT

AVIS DE SÉCURITÉ

Instructions de dépose du garde-boue

Étape 1 : Déposez la roue avant

1A : Si possible, placez le vélo sur un pied d'atelier avec la roue avant décollée du sol.

Ou suspendez le vélo par la selle, ou posez le vélo sur le côté, sur une surface souple.

1B : Insérez une clé hexagonale de 5 mm dans le côté de l'axe marqué « Max 11Nm ». Tournez la clé dans le sens inverse des aiguilles d'une montre jusqu'à ce que l'axe puisse glisser librement vers l'extérieur, puis sortez-le.



1C : Retirez la roue avant de la fourche.

Vous devrez peut-être taper sur le haut de la roue avec la paume de votre main pour libérer la roue de la fourche.



AVIS DE SÉCURITÉ

Étape 2 : Retirez la fixation du garde-boue du haut de la fourche

2A : Retirez le cache du boulon central du garde-boue en faisant levier avec un petit tournevis à tête plate (un nouveau cache sera fourni, ce n'est pas donc important si le cache est cassé au cours de cette opération)

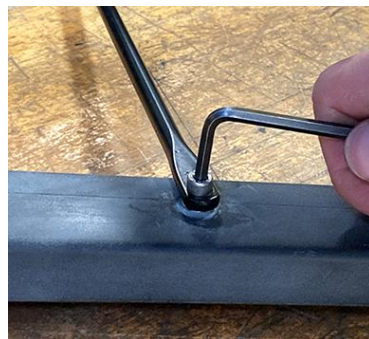


2B: Retirez le boulon central du garde-boue à l'aide d'une clé hexagonale de 4 mm (vous pouvez mettre ce boulon au rebut - un nouveau boulon sera fourni)



Étape 3 : Déposez les montants qui maintiennent le garde-boue aux côtés de la fourche

Retirez les deux boulons de garde-boue des montants (les boulons peuvent être mis au rebut - des boulons neufs seront fournis). Conservez le garde-boue et les montants de garde-boue.



Étape 4 : Réinstallez la roue avant

4A : Réinstallez la roue dans les pattes de fourche et alignez le moyeu avec les pattes de fourche.

REMARQUE : Assurez-vous que le disque de frein passe sans forcer entre les plaquettes de frein de l'étrier lors de l'insertion de la roue entre les pattes de fourche.



4B : Insérez l'axe traversant dans la patte de fourche du côté gauche, à travers le moyeu de la roue.

4C : Insérez une clé hexagonale de 5 mm dans le côté de l'axe marqué avec « Max 11Nm » et tournez l'axe dans le sens des aiguilles d'une montre pour le visser dans la patte de cadre du côté droit. Vérifiez que l'axe est solidement fixé.



Pour toute question, veuillez contacter votre revendeur Cannondale local ou appelez le 1-800-BIKE USA



WARNING

VÉRIFIEZ QUE LA ROUE AVANT EST CORRECTEMENT
INSTALLÉE.

